

NEWYDDLEN CWLWM – TYMOR Y GAEAF 2024

cwlwm



Newyddlen Cwlwm – Tymor y Gaeaf 2024

Croeso i Newyddlen Cwlwm ar gyfer Tymor y Gaeaf sy'n canolbwyntio ar fuddiannau gofal plant, pwysigrwydd chwarae, a'r profiadau cadarnhaol a rennir gan unigolion sy'n gweithio yn y sector blynyddoedd cynnar, gofal plant a gwaith chwarae!

Cynnwys:

1. Mae profiadau plentyndod cadarnhaol yn amhrisiadwy: mynd i'r afael â chanfyddiadau rhieni o ofal plant 'drud'
2. Pwysigrwydd Chwarae
3. Astudiaethau Achos y Gweithlu
4. Cofrestru'n broffesiynol y gweithlu Gofal Plant a Gwaith Chwarae
5. Strwythur y Flwyddyn Ysgol
6. Gofalwn Cymru
7. Ehangu Dechrau'n Deg – Diolch
8. Llyfryn a Phoster Dewis Gofal Plant





1. Mae profiadau plentyndod cadarnhaol yn amhrisiadwy: mynd i'r afael â chanfyddiadau rhieni o ofal plant 'drud'

'Talu crocbris am ofal plant?'

Gad i ni archwilio be rydych chi'n ei gael!'



Cyflwyniad:

Dros y blynyddoedd diweddfaf mae'r cyfryngau wedi bod yn gyflym i bortreaddu costau gofal plant mewn ffordd negyddol; cost sy'n ormodol ac yn faich ar deuluoedd. Tra ei fod yn wir y gall costau gofal plant ffurfio rhan sylweddol o gyllideb teulu, mae'n hanfodol i herio datganiad y cyfngau fod gofal plant yn costio crocbris i deuluoedd. Mae yna ymchwil a thystiolaeth ddigonol o fanteision gofal plant, ond yn aml gaiff y rhain eu hanwybyddu mewn sgwrs am gost sesiwn. Gad i ni archwilio agweddau cadarnhaol gofal plant ac amlygu sut mae'r gwasanaethau yn cyfrannu at les a datblygiad plant.

Chwarae:

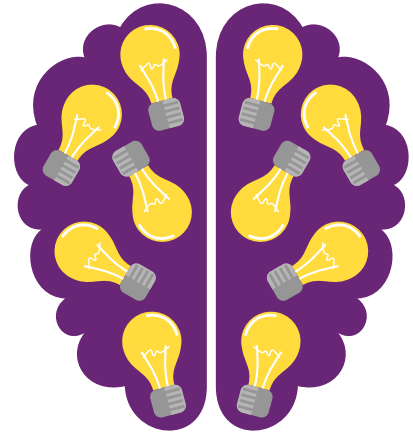
Wrth i blant ddatblygu maen nhw'n ceisio gwneud synnwyr o'r amgylchedd y maen nhw'n byw ynddo, a dysgu am eu lle nhw yn y byd. Mae chwarae yn ffordd allweddol i blant archwilio eu byd, eu potensial a sut maen nhw'n rheoli eu hunain mewn sefyllfaoedd mwy ffurfiol, fel lleoliadau addysgiadol. Trwy chwarae mae plant yn datblygu eu sgiliau cymdeithasu, yn mireinio eu gallu i hunan-reoli ac i reoli ymddygiadau ac ysgogiadau, yn archwilio eu medrau corfforol a'u diddordebau ac yn datblygu gwytnwch. Mae'r rhain oll yn sgiliau sy'n helpu'r plentyn i ddatblygu.

Er gwaethaf newidiadau i batrymau gwaith, mae'n parhau'n anodd i rieni hwyluso ystod o gyfleoedd chwarae i blant a hefyd jyglo gwaith a gofal plant. Mae pob lleoliad gofal plant yn gwneud chwarae yn ganolbwynt i'w gweithgarwch, gyda chwarae yn weithgaredd dysgu a datblygiadol a gaiff ei gynnig ar ffurf sy'n ysgogi ac yn addas at oedran y plant. Mae'r staff gofalgwr wedi eu hyfforddi er mwyn darparu gwahoddiadau i'r plant chwarae; y math o weithgareddau a phrofiadau bydd yn helpu plant i ffynnu a wnaiff aros yng nghof y plant wrth iddyn nhw dyfu.



Datblygu'r Ymennydd:

Mae plentyndod, yn enwedig y blynyddoedd cynnar, yn gyfnodau o ddatblygiad anhygoel o fewn ymennydd plentyn. Dengys gwaith ymchwil gaiff y datblygiad hwn ei gefnogi gan sylw astud gan ofalwyr, a phrofiadau sy'n ennyn diddordeb. O enedigaeth a thrwy gydol plentyndod mae'r rhyngweithiad dwyochrog rhwng y gofalwr a'r plentyn yn fodd i ddatblygu llwybrau cadarnhaol yn ymennydd y plentyn. Wrth i'r plentyn dyfu daw'r rhyngweithiadau hyn yn fwy soffistigedig, yn cynnwys rhyngweithiadau un-wrth-un a'r rhai a hwyluswyd a chefnogwyd gan grwpiau o blant. Genir pob ymennydd â 84 biliwn cell, a ledled y byd mae tystiolaeth gynyddol yn parhau i gadarnhau caiff cyfleoedd cymdeithasol, chwareus, o ansawdd da effaith gadarnhaol ar ddatblygiad ymenyddol plant.



Cymdeithasoliad a Datblygiad Emosiynol:

Un o brif fanteision gofal plant yw'r cyfleoedd cymdeithasoli mae'n eu cynnig i blant. Mewn amgylchedd gofal plant a strwythurwyd yn dda, câi plant y cyfle i ryngweithio â'u cyfoedion a phlant eraill, a meithrin sgiliau cymdeithasol allweddol. Mae dysgu sut i chwarae â'i gilydd, rhannu a chyfathrebu yn

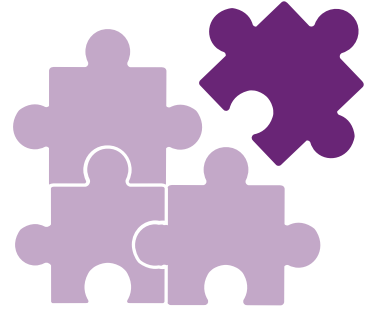
ffactorau pwysig yn natblygiad emosiynol, a chaent eu hannog o fewn lleoliadau gofal plant o safon. Gall y cysylltiadau a ffurfiwyd yn ystod plentyndod gael effaith barhaus ar berthnasau cymdeithasol plant drwy gydol eu bywydau. Hefyd, mae'r sgiliau cymdeithasol hynny a'r gallu

i reoli ymatebion emosiynol i ysgogiadau yn sgiliau hanfodol sy'n helpu plant wrth iddyn nhw ddatblygu'n gymdeithasol, yn wybyddol ac yn ymddygiadol; gan ddechrau plant ar y llwybr i lwyddiannau cymdeithasol ac academaidd.



Dysgu Cynnar a Datblygiad Gwybyddol

Mae lleoliadau gofal plant o ansawdd yn ymgorffori gweithgareddau dysgu sy'n ysgogi datblygiad gwybyddol plant. Mae cymryd rhan mewn gemau, cerddoriaeth a sesiynau stori sy'n addas at oedran y plentyn yn gwneud dysgu'n hwyl, yn ogystal â gosod sylfaen ar gyfer llwyddiant academaidd yn y dyfodol. Gall amlygiad cynnar i amgylcheddau dysgu strwythuredig ehangu sgiliau iaith plant, a'u gallu i ddatrys problemau a bod yn greadigol.



Trefn a Strwythur

Mae angen trefn a strwythur ar blant i'w gynorthwyo i ddatblygu. Mae'r rhain yn caniatáu plant i ddatblygu ymdeimlad o berthyn ac i deimlo'n ddiogel oherwydd maent yn creu amgylchedd rhagfynegadwy, cyfarwydd. Mae strwythur a threfn gofal plant, gyda phrydau bwyd, amser cysgu a gweithgareddau chwarae rheolaidd yn gymorth i greu amgylchedd rhagfynegadwy, cyfarwydd, sefydlog, ac mae hyn yn hyrwyddo datblygiad cyffredinol plentyn.



Amrywiaeth a Chynhwysiant:

Yn aml, daw gofal plant â phlant o wahanol gefndiroedd at ei gilydd, gan eu galluogi i brofi gwahanol ddiwylliannau ac ieithoedd. Mae profi amrywiaeth yn gynnar ym mywyd plentyn yn gymorth iddo ddysgu sut i werthfawrogi a dathlu gwahaniaeth, gan feithrin teimladau o gynhwysiant ac ymwybyddiaeth o'r byd ehangach. Trwy brofiadau cymdeithasol a dysgu sy'n ennyn diddordeb y plant, mae'r ymarferwyr gofal plant yn cefnogi dealltwriaeth y plant o'r byd tu hwnt i'w cartrefi a'u theuluoedd a'r strydoedd lle maen nhw'n byw, ac yn galluogi'r plant i ddeall y diwylliannau ac ieithoedd niferus ledled y byd.



Cynhyrchedd a Llesiant Rhieni:

Er gall yr agwedd ariannol o ofal plant fod yn heriol i nifer o deuluoedd, mae'n bwysig ystyried y buddion gall ei gynnig i rieni. Mae gofal plant o ansawdd yn rhoi amser a lle i rieni ddilyn eu gyrfaoedd, sy'n cyfrannu at sefydlogrwydd ariannol y teulu a hefyd at les cyffredinol y rhieni. Mae'n anodd jyglo gwaith a theulu, ond gall gofal plant fod o gymorth wrth ganfod cydbwysedd.

Yn ogystal, nid yw nifer o rieni'n ymwybodol bod ganddyn nhw fynediad at ryw fath o gefnogaeth ariannol gan y Llywodraeth i gyfrannu at gostau gofal plant. Er cynaladwyedd eich lleoliad ac i leihau effaith y penawdau newyddion negyddol, mae'n hanfodol eich bod yn hyrwyddo'r gefnogaeth hon – siaradwch â'ch rhieni, ychwanegwch y wybodaeth at eich gwefan a'ch deunyddiau hysbysebu, rhowch y wybodaeth iddyn nhw yn ystod ymweliadau! Gall y gefnogaeth ddod ar ffurf ychwanegiad 25% gan Llywodraeth y DU (hyd at uchafswm) wrth dalu costau gofal plant (trwy'r System [Gofal Plant sy'n Rhydd o Dreth](#)), hyd at 85% (trwy [Gredyd Cynhwysol](#)), yn ogystal â'r [Cynnig Gofal Plant](#).

[Cofrestrwch](#) i Ofal Plant sy'n Rhydd o Dreth os ydych yn ddarparwr gofal plant.

Adenillon ar Fuddsoddiad:

Mae 'adenillon ar fuddsoddiad' yn gysyniad pwysig ym myd gofal plant am yr holl resymau a amlinellwyd uchod, a rhagor sydd tu hwnt i ystod yr erthygl hon; ond cysyniad gaiff ei anwybyddu'n aml. Mae darparwyr gofal plant yn cynnig amgylcheddau diogel sy'n ennyn diddordeb y plant gydag ystod o gyfleoedd sy'n cyd-fynd ag anghenion, diddordebau a medrau datblygiadol a gwybyddol plant. Ynghyd ag amgylcheddau diogel a gofalgar, mae gofal plant yn darparu yr amgylchedd a'r cyd-destun perffaith i blant gael cychwyn cynnar ar ddechrau eu bywydau ac yn ystod eu blynyddoedd ffurfiannol. Mae hyn yn gymorth i sicrhau gall pob plentyn gyflawni ei botensial unigryw. Dengys y dystiolaeth bod cynnig y gefnogaeth gywir i blant ym mhentyndod cynnar yn cefnogi eu datblygiad ac yn lleihau'r posibilïad y bydd angen ymyraethau costus hwyrach ymlaen helpu plant i ddal lan. Yn hytrach nag ymyrru'n hwyrach ymlaen, mae'n rhatach ac yn haws o lawer, ar lefel unigol, cymunedol a chymdeithasol, i ddatblygu ymddygiadau rhag-gymdeithasol, cymhwysedd ieithyddol da, sgiliau hunan-reoli, ac i osod sylfeini cadarn ar gyfer dysgu.



Casgliad:

Er bod y cyfryngau'n dueddol o adrodd ar y straen ariannol ddaw o ganlyniad i gostau gofal plant, mae'n allweddol i gydnabod yr ystod o fuddion a darperir gan ofal plant o safon, i blant a'u rhieni fel ei gilydd. Mae gofal plant yn allweddol wrth ffurfio dyfodol ein cenhedlaeth ifancaf. Wrth i ni drafod y costau, gad i ni hefyd gofio'r adenillon amhrisiadwy: plant hapus, iach, datblygedig. Mae gofal plant yn fwy na lle i blant fynd pan mae eu rhieni yn y gwaith. Mae mewn sefyllfa berffaith i adeiladu ymenydd gwell, i danio dychymig plant a llenwi'r ymenyddiau hynny'n llond â phrofiadau bythgofiadwy.



2. Pwysigrwydd Chwarae

Chwarae yw un o rannau pwysicaf bywydau plant ac fel rhan o [Gonfensiwn y Cenedloedd Unedig ar Hawliau'r Plentyn \(CCUHP\)](#), mae gan blant yr hawl i chwarae! Yn 2004, ymrwymodd Llywodraeth Cymru i ddefnyddio'r CCUHP fel sail i lunio polisiau sy'n ymwneud â phlant a phobl ifanc. Cymru oedd y wlad gyntaf i sefydlu hyn yn gyfreithiol.



Hawl i Chwarae

Dywed **erthygl 31** o'r CCUHP fod gan bob plentyn hawl sylfaenol i chwarae, ymlacio, ymuno mewn ystod eang o weithgareddau hamdden, a chymryd rhan lawn ym mywyd diwylliannol a chelfyddydol, a hynny heb unrhyw rwystr. Mae'r erthygl hon o bwys mawr i Ymarferwyr, ac mae'n rhaid iddynt sicrhau bod plant yn cael digon o amser, lle a chaniatâd i chwarae'n rhydd a datblygu eu sgiliau bywyd yn effeithlon o fewn y lleoliad.

Fodd bynnag, pryderodd y Pwyllgor CU na roddir digon o gydnabyddiaeth i erthygl 31 gan Lywodraethau, ac felly cyflwynir Sylw Cyffredinol 17. Mae hwn yn egluro'n fanwl y gweithredoedd rhaid i Lywodraethau eu cyflawni i sicrhau y gweithredir hawliau erthygl 31 i bob un plentyn, ac mae ganddo dri amcan craidd, sef:

- hyrwyddo dealltwriaeth o bwysigrwydd erthygl 31 ac eiriol drosto, er lles emosiynol a chorfforol a hyder, gwytnwch, sgiliau bywyd a datblygiad plant.

- egluro'r darpariaethau a'r oblygiadau sy'n gysylltiedig ag erthygl 31, yn ogystal â hawliau eraill a geir yn y Confensiwn.
- sicrhau bod llywodraethau'n cyflawni eu hymrwymiad i ystyried effaith mesurau deddfwriaethol a pholisi ar blant; a'r ddyletswydd i gynnwys plant yn rhan o ymgynghoriadau wrth wneud penderfyniadau gall effeithio arnyn nhw. Mae'n sicrhau bod yna ganllawiau clir ar rôl a chyfrifoldebau'r sector breifat, a chanllawiau ar gyfer pawb sy'n gweithio â phlant.

Gwnaeth Sylw Cyffredinol 17 hefyd ategu'r angen i blant dderbyn amser, lle a chaniatâd i chwarae. Mae'r International Play Association wedi datblygu [crynodedb defnyddiol](#) o Sylw Cyffredinol 17.

Gyda rhieni yn jyglo gwaith a bywyd gartref mewn byd prysur mae'n parhau'n anodd i blant fwynhau ystod eang o gyfleoedd chwarae a'u hawliau dan erthygl 31. Mae'r crynodedb a grybwyllwyd uchod yn dyfynnu ystod o rwystrau arwyddocaol gall bodoli, ac yn adnabod yr angen i roi sylw penodol i ferched, plant sy'n byw mewn tldi, plant ag anableddau neu'r rhai o gymunedau lleiafrifol, er mwyn iddyn nhw gael mynediad llawn at eu hawliau dan erthygl 31.

Mae lleoliadau gofal plant a gwaith chwarae yn medru creu gofod ac amser i blant a'u hannog i gymryd rhan mewn chwarae digymell, gweithgareddau hamdden a chreadigol daw â buddion niferus. Mae amgylcheddau chwarae o safon yn cefnogi datblygiad seicolegol, cymdeithasol, gwybyddol a chorfforol, yn ogystal ag iechyd meddwl a lles plant.



A wyddech chi?

- Mae chwarae yn yr awyr agored yn rhoi cyfle i blant ddatblygu gwytnwch, profi eu galluoedd corfforol, mynegi eu hunain; ac adeiladu eu hunanhyder, sydd oll yn cyfrannu at eu lles corfforol ac emosiynol.

Mae'n bwysig ein bod yn gweld gwerth chwarae i blant ac oedolion; wedi'r cyfan mae'n hwyl!

- **Mae Chwarae'n Creu Cyfeillgarwch** - mae chwarae'n caniatáu i blant ryngweithio ag eraill, datblygu perthnasoedd, delio â gwrthdaro, a dysgu parch a goddefgarwch.

- **Mae Chwarae'n Datblygu Iechyd a Lles** - mae chwarae egnïol yn helpu plant yn gorfforol ac yn emosiynol, gan gyfrannu at eu hiechyd a'u hapusrwydd.

- **Mae Chwarae'n Adeiladu Gwydnwch** - mae chwarae'n hybu hyder, creadigrwydd, sgiliau datrys problemau a dyfalbarhad plant, gan eu galluogi i ymdopi â straen a heriau gydol oes.

- **Mae Chwarae'n Creu Cymunedau** - mae chwarae yn caniatáu i blant ddysgu am y byd o'u cwmpas, gwneud cysylltiadau, a datblygu ymdeimlad o hunaniaeth a bod yn perthyn.



Ffaith Hwyl!

Mae yna fwy i chwarae na chael hwyl yn unig! Gwelwyd bod chwarae yn gwneud ymennydd yn fwy. Mae Stuart Brown (2009) yn adrodd, mae chwarae'n helpu ffurfio'r ymennydd ac yn tanio tyfiant yr ymennydd.

Blogs

Manteision Chwarae

Ysgrifennwyd gan: **Debra Winney**

Rheolwr Datblygu Rhanbarthol (De Cymru)



Fel y gwyddom eisoes, dengys ymchwil a damcaniaethau lu o bedwar ban byd fod plant yn dysgu trwy chwarae. Mae buddion chwarae yn ddi-ddiwedd, ac mae pob math o chwarae yn cyfrannu at ddatblygiad plant ym mhob maes. I blant fod yn greadigol tra'n datblygu eu dychymyg, mae chwarae yn elfen hanfodol wrth gefnogi eu dysg, datblygiad a'u lles.

O'r cychwyn cyntaf mae angen cwrdd ag anghenion babanod newydd anedig – eu golchi, bwydo, newid a chwarae â nhw. Er mwyn i'r ymennydd ddatblygu'n iach, mae'n hanfodol i chwarae â babanod, ac mae'n rhoi cyfle iddyn nhw archwilio a dysgu, yn enwedig trwy brofiadau synhwyrol, ynghyd â symud a chopio oedolion. Felly, gall oedolion chwarae rôl allweddol drwy gefnogi ac annog babanod i chwarae.



Mae rhoi'r amser a'r lle i blant archwilio a chwarae yn cyfrannu at gynyddu eu hunanwerth a'u hunanhyder. Mae hynny'n rhoi iddyn nhw'r hyder i geisio pethau newydd a datrys problemau. Mae plant yn chwilfrydig ac am archwilio'r byd o'u cwmpas. Wrth chwarae maent yn cymryd risg ac yn dysgu am eu ffiniau.



Boed plentyn yn chwarae ar ei ben ei hun neu gyda ffrindiau, mae bob math o chwarae yn datblygu'r ymennydd. Mae'r plant sy'n hoffi chwarae'n annibynnol yn gwneud penderfyniadau ar liwt eu hunain, ac yn datrys problemau ac yn gwneud beth sy'n gyfforddus iddyn nhw ei wneud. Efallai bod rhai plant yn anghyfforddus neu'n cael trafferth ymlacio o gwmpas plant ac oedolion eraill; fodd bynnag maent yn dal i gael hwyl ac yn mwynhau chwarae ar eu pen eu hunain, bod yn greadigol a dysgu am yr awyrgylch o'u cwmpas, yn dysgu am eu hoffterau ac anhoffterau – ac mae hyn oll yn gymorth iddyn nhw ddatblygu teimladau o fod yn annibynnol.

Mae plant sy'n chwarae gydag eraill yn elwa o brofiadau newydd, rhannu syniadau, archwilio eu teimladau a dysgu sgiliau cyfathrebu pwysig fel gwrando, cymdeithasu a rhyngweithio ag eraill, sydd oll yn cyfrannu at sgiliau bywyd fel oedolyn.

Gad i ni beidio ag anghofio am y byd tu allan a phrofiadau naturiol! Wrth i blant archwilio awyrgylchoedd newydd a'r byd o'u cwmpas, mi fyddan nhw'n datblygu sgiliau newydd. Bydd gweithgareddau corfforol yn cryfhau eu cyhyrau ac esgyrn, ac yn hyrwyddo ffitrwydd tra'n cynnal iechyd a lles. Mae chwarae y tu allan yn ffordd wych i blant ddatblygu profiadau synhwyrol, gan gynnwys arogleuon y gwahanol dymhorau, y tywydd, lliwiau, gweadau a synau. Mae plant yn dysgu sut i ddefnyddio eu cyrff drwy redeg, dringo a mentro, sy'n gwella eu sgiliau motor gros ac yn cryfhau'r cysylltiadau yn yr ymennydd.

Mae yna gymaint o fuddion a daw o chwarae, ac maent yn cyfrannu at ac yn para tra bydd y plant yn tyfu'n oedolion. Mae'n daith dysg i adeiladu ar sgiliau gydol oes ac iechyd corfforol a lles emosiynol, ac wrth gwrs, mae'n hwyl ac yn destun mwynhad mawr.



Eiriol dros yr hawl i chwarae

Ysgrifennwyd gan: **Catherine Smith**

Swyddog Hyfforddi Gogledd Cymru, Clybiau Plant Cymru Kids' Clubs.



Yn y gymdeithas sydd ohoni heddiw mae plant yn profi llai a llai o chwarae sydd wedi ei ddewis yn rhydd a'i hunan-gyfarwyddo, ac yn hytrach yn cymryd rhan mewn mwy o weithgareddau sydd wedi eu trefnu. Byddai llawer ohonom, yn blant, wedi profi'r rhyddid hwnnw o ddewis ein chwarae ein hunain, yn cynnwys chwarae allan ar y stryd, chwilota a mynd ar anturiaethau, adeiladu ffeuadau a chwarae gemau stryd gyda ffrindiau. Weithiau ni fyddai ein rhieni'n gwybod lle'r oeddem, ac yn amlach na pheidio roedd hynny'n beth da: pan oeddem allan ar ein pennau ein hunain roedd yn rhaid i ni wneud penderfyniadau drosom ni ein hunain, gan ymdrin â risg drwy groesi ffyrdd a datblygu annibyniaeth.

Dyma pam fod yn rhaid i ni fel Gweithwyr Chwarae ddarparu ar gyfer plant heddiw yr un anturiaethau yr oedd modd i ni eu mwynhau ac elwa ohonynt. Rhaid i ni geisio'n gorau i ddarparu amgylchedd chwarae digolledol, gan roi cyfle i blant ymdrin â risg drostynt eu hunain, fel y gwnaethom ni wrth dyfu'n oedolion.

Mae Erthygl 31 Confensiwn y Cenhedloedd Unedig ar Hawliau'r Plentyn yn datgan bod gan BOB plentyn yr hawl i orffwys a hamdden ac i allu cymryd rhan yn rhydd mewn **chwarae** a gweithgareddau difyrus. Mae Sylw Cyffredinol 17 hefyd yn cydnabod ac yn pwysleisio'r angen canolog am i



blant gael **yr amser, y lle a'r caniatâd** i chwarae. (Mae Sylwadau Cyffredinol yn cryfhau pob Hawl Plant, gan gynyddu ei phwysigrwydd, a'r atebolrwydd mewn gwledydd fel Cymru sydd wedi ymrwymo i'r Confensiwn.) Felly sut all Clybiau Gofal Plant Allysgol a darparwyr eraill gwaith chwarae a gofal plant, sydd wedi eu tanategu gan yr Egwyddorion Gwaith Chwarae a Chonfensiwn y Cenhedloedd Unedig ar Hawliau'r Plentyn, wneud yn sicr eu bod yn gwneud hyn er mwyn rhoi i'r plant y cyfleoedd gorau, a hefyd sicrhau eu bod yn diwallu anghenion a hawliau plant?

Rhaid i ni ymdrechu i ddarparu darpariaeth chwarae o ansawdd, lle gall plant ymgysylltu â chwarae sydd wedi ei ddewis yn rhydd, a'i hunan-gyfarwyddo, sy'n cyfrannu at eu datblygiad a'u llesiant iach a chyfannol. Dylai Gweithwyr Chwarae fod yn annog annibyniaeth, gan adael i'r plant deimlo fel petaent yn sefyll ar eu traed eu hunain. Bydd y dull yma o weithredu'n rhoi i blant y sgiliau angenrheidiol i gamu allan o sefyllfaoedd anodd, neu eu datrys yn y ffordd orau bosibl, gan na fydd oedolyn yno bob tro yn barod i gynnig help. Bydd hyn yn ei dro yn rhoi cyfleoedd chwarae gwell i blant, rhai wedi eu cyfoethogi â'r mwynhad a'r manteision a all ddeillio o risg a her.



Dilyn Diddordebau Plant a Chefnogi'u Diddordebau

Ysgrifennwyd gan: Zara Smith

Cynghorydd PACEY

Yng Nghymru mae ffocws clir ar bwysigrwydd dilyn diddordebau plant drwy chwarae ac mae ymarfer sy'n canolbwyntio ar y plentyn wrth galon y Cwricwlwm, gan ddweud, 'Os down i adnabod y plant yn ein lleoliad, eu hanghenion datblygu a'u diddordebau, byddwn yn fwy tebygol o feithrin mwynhad mewn dysgu ac ymagweddau cadarnhaol tuag ato.' Mae hefyd yn ymagwedd sy'n cael ei adlewyrchu yn y Safonau Gofynnol Cenedlaethol yng Nghymru.

Felly pam mae dilyn diddordebau plant mor bwysig, a beth mae'n ei olygu?



Rydyn ni i gyd wedi gweld plentyn yn chwarae gyda rhywbeth y mae'n ymddiddori ynddo ac wedi'i gyfareddu ag ef. Meddyliwch am blentyn yn chwarae fel hyn; ystyriwch yr hyn rydych chi wedi'i arsylwi a sut roeddech chi'n gwybod bod ganddyn nhw ddiddordeb a chyfaredd yn eu chwarae. Mae'n debyg eich bod chi'n cofio plentyn rydych chi wedi sylwi arno'n ymgysylltu'n ddwfn, yn chwilfrydig, yn



mwynhau ei hun ac yn cael hwyl. Mae hyn oherwydd ei fod yn chwarae gyda rhywbeth neu mewn ffordd sydd o wir ddiddordeb iddo ac o ganlyniad, caiff ei ysgogi'n gynhenid i barhau i ymgysylltu â'u chwarae.

Mae caniatáu plentyn i ddilyn ei ddiddordebau ei hun yn ystyrllon ac yn berthnasol i blant ifanc. Nhw sy'n rheoli'r hyn maen nhw'n eu gwneud, sut maen nhw'n ei wneud a phryd i newid ac addasu'r ffordd maen nhw'n ei wneud. Pan fyddan nhw o gwmpas oedolion sydd wedi tiwnio i helpu, mae'r oedolion hyn yn arsylwi ar eu chwarae ac yn gallu gweld cyfleoedd priodol i ymestyn a sgaffaldio eu chwarae neu ddarparu adnoddau ychwanegol i'r amgylchedd chwarae, gan sicrhau bod plant yn datblygu ac yn ymestyn eu gwybodaeth a'u dealltwriaeth a chynyddu eu sgiliau.

Dyma ddysgu ar ei orau a dyma pam fod dilyn diddordebau plant mor bwysig ar gyfer eu dysgu a'u datblygiad.

Ein rôl ni, fel ymarferwyr gofal plant a blynyddoedd cynnar, yw sicrhau bod ein lleoliad yn darparu amgylchedd sy'n sicrhau bod plant yn cael y budd mwyaf o'u chwarae wedi'i arwain gan ddiddordeb. Mae'r amgylchedd dysgu hwn yn cynnwys yr amgylchedd ffisegol, y tu mewn ac yn yr awyr agored, ond mae hefyd yn cynnwys yr amgylchedd emosiynol. Dylai'r amgylchedd dysgu ffisegol ymgorffori diddordebau plant, gan hefyd ennyn diddordeb a bod yn heriol gydag adnoddau da. Lle mae'r amgylchedd dysgu wedi'i gynllunio'n bwrpasol, bydd y ddarpariaeth barhaus sydd ar gael yn bodloni anghenion a diddordebau'r plant, gan eu helpu i dyfu, dysgu a datblygu. Cymerwch olwg ar ein [Sylw ar Amgylcheddau Ysbrydoledig](#) am gasgliad o [syniadau ac ysbrydoliaeth](#) a phecyn cymorth i leoliadau.

#Myfyrio

Ydyn ni wir yn chwilio am ddiddordebau gwirioneddol plant ac yn eu hymgorffori yn ein hamgylchedd dysgu; neu'n dibynnu ar yr hyn rydyn ni'n ei feddwl neu'n gobeithio yw'r diddordebau hyn, efallai oherwydd mai dyna roedd y plant i'w weld yn ei fwynhau'r llynedd?



Er mwyn sicrhau bod y lleoliad yn emosiynol gefnogol, mae angen i'r oedolion sy'n gweithio gyda'r plant fod yn garedig, yn ofalgar, ar yr un donfedd â'r plant, yn fedrus wrth ddarparu rhyngweithio o ansawdd uchel ac yn ymatebol i anghenion plant. Mae'r oedolion hyn yn creu awyrgylch cyfforddus a hapus yn y lleoliad sy'n helpu plant i deimlo'n ddiogel, wedi'u gwerthfawrogi ac yn bwysig.

Felly, sut mae gwybod beth mae gan blant ddiddordeb ynddo, yn enwedig plant sy'n newydd i'ch lleoliad? Ar gyfer plant sy'n ymuno â'ch lleoliad, mae cyfleoedd i gasglu'r wybodaeth hon ym mhob cam o'r broses gofrestru a sefydlu. Cofiwch fod rhieni a gofalwyr yn adnabod eu plant, mai nhw yw eu haddysgwr parhaus a nhw sydd yn y sefyllfa orau i rannu'r wybodaeth hon gyda chi, ond peidiwch ag anghofio gwranddo ar lais y plentyn. Yn bwysicaf oll wrth gwrs, bydd y plant eu hunain yn dweud llawer wrthym am eu diddordebau. Bydd rhai plant yn gallu lleisio hyn, ond mae angen i ni wyllo a gwranddo er mwyn darganfod beth mae plant yn ei hoffi, yn ei fwynhau ac yn ymddiddori ynddo.

Unwaith y byddwch wedi casglu'r wybodaeth hon, gallwch ei defnyddio i sicrhau eich bod yn cynllunio amgylcheddau dysgu gwych sy'n ysbrydoli, ymddiddori ac yn herio plant.

I gloi, mae sicrhau ein bod yn deall ac yn gwybod diddordebau plant yn golygu y gallwn addasu ein hamgylchedd dysgu sy'n helpu plant i ddysgu a datblygu. Mae chwarae yn hwyluso'r math gorau o ddysgu ond hefyd yn hawl sylfaenol plentynod: Mae Erthygl 31 Confensiwn y Cenhedloedd Unedig ar Hawliau'r Plentyn yn datgan bod gan bob plentyn yr hawl i chwarae. Gweledigaeth Chwarae Cymru yw 'Dyfodol ble caiff chwarae ei werthfawrogi yng Nghymru am ei fod yn hanfodol i blentynod iach a hapus. Gwlad ble mae plant yn rhydd i archwilio, darganfod, datblygu a thyfu drwy chwarae.'

3. Astudiaethau Achos y Gweithlu

Diwrnod ym Mywyd Gweithiwr Chwarae: dyma Sam Gocher

Fy enw i yw Sam a fi yw Rheolwr Little Disciples Childcare ym Mhenymynydd, Sir y Fflint. Mae ein lleoliad yn darparu clwb brecwast, gofal cofleidiol, clwb ôl-ysgol a chlwb gwyliau i blant 3-11 oed.

Pan oeddwn yn blentyn, roeddwn bob amser yn mwynhau reidio fy meic o amgylch y lonydd bychain yn ein pentref gyda’m ffrindiau, a chwarae yn y parc lleol. Roeddwn ar hyd yr adeg, o oedran ifanc, yn gwybod fy mod eisiau gweithio gyda phlant. Mae gweld y plant yn cyflawni, yn cael hwyl, ac yn rhannu eu syniadau bob amser yn rhoi gwên ar wyneb pawb!

Mae chwarae mor bwysig i blant a phobl ifanc gan ei fod yn darparu sylfaen ar gyfer eu sgiliau cymdeithasol, yn hybu eu dychymyg a’u creadigrwydd, ac mae’n hanfodol ar gyfer eu lles corfforol ac emosiynol. Rwyf wrth fy modd yn arsylwi ar blant yn defnyddio adnoddau rhannau rhydd i gyfoethogi eu cyfleoedd chwarae dan do ac yn yr awyr agored.



Yn ein lleoliad ni, rydym yn ymfalchïo mewn darparu cyfleoedd rhagorol o ran llesiant i'r plant. Mae darparu gweithgareddau a chyfleoedd i sgwrsio am lesiant y plant yn eu galluogi i fynegi eu hunain, i feithrin gwytnwch ac ymdopi â heriau er mwyn cefnogi eu lles meddyliol.

Ar ddiwrnod arferol, cyn gynted ag y byddaf yn cyrraedd ein lleoliad, rwy'n gweithio gyda'r staff i sicrhau bod y man chwarae yn cael ei osod fel lle diogel ac ysgogol er mwyn gwneud y gorau o chwarae'r plant, ac yn sicrhau hefyd bod yr asesiadau risg dyddiol yn cael eu cwblhau. Yna byddwn yn croesawu ein plant i'r neuadd, yn llenwi'r gofrestr ac yn siarad am ba gyfleoedd a gweithgareddau chwarae dan do ac awyr agored yr hoffai'r plant fanteisio arnynt.

Yn ystod y sesiwn, rydym yn sicrhau ein bod yn cefnogi'r plant yn eu chwarae ac yn ymateb i unrhyw giwiau chwarae. Rydym hefyd yn ymateb i unrhyw gwestiynau ac yn darparu adnoddau ychwanegol i gyfoethogi eu profiadau chwarae.

Pan fydd plant yn cael eu casglu, rydym yn cyfathrebu â rhieni/gofalwyr, gan roi adborth am ddiwrnod y plentyn, unrhyw negeseuon pwysig, a chyflawniadau'r plant. Ar ddiwedd y sesiwn chwarae, rydym bob amser yn gwerthuso ac yn adfyfrio ar y gweithgareddau a ddarperir a chyfleoedd chwarae rhydd, ac yn ystyried adborth y plant. Rydym hefyd yn sicrhau bod y lleoliad yn lân ac yn barod ar gyfer y diwrnod canlynol.

Rwyf wedi bod yn gweithio yn y sector gwaith chwarae ers 15 mlynedd, ac fe wnes i ddechrau fy ngyrfa yn gweithio mewn ysgol gynradd. Gofynnwyd i mi a hoffwn wneud cais am swydd fel gweithiwr chwarae wrth gefn, a llwyddais i gael y swydd. Daeth y rôl hon yn barhaol a manteisiais ar gyfleoedd i gael cymwysterau, gan ennill Lefel 2 mewn Gofal, Dysg a Datblygiad Plant ac yna Lefel 3 mewn Gwaith Chwarae. Fe wnaeth hyn wella fy ymarfer a hefyd fy ngalluogi i ddatblygu fy rhagolygon gyrfya ymhellach. Ddes i yn rheolwr 9 mlynedd yn ôl.

Fy nghyngor gyrfya i fyddai i gael hwyl, chwarae a chwerthin gyda'r plant. Mae gweithio yn y sector gwaith chwarae yn rhoi boddhad mawr, mae'n hwyl ac yn eich calonogi.

Diwrnod ym Mywyd Arweinydd Cylch Meithrin: dyma Carrie Guest

Mae'r diwrnod fel arfer yn dechrau am 8.00yb pan fyddaf yn mynd i brynu'r 'snacs' rydyn ni am eu cael yr wythnos honno. Yna byddaf yn cyrraedd y cylch tua 8.30yb. Ar y pwynt yma a chyn i'r plant gyrraedd, byddaf yn gwneud asesiad risg o'r tu fewn a'r tu allan. Yna byddaf yn rhoi'r 'snacs' i'w cadw, gan hefyd wirio'r tymheredd yr oergell.

Mae'r staff yn cyrraedd tua 8.50yb, ac mi fyddaf yn gwneud gwiriad lles byr gyda nhw er mwyn sicrhau bod pawb yn iawn, ac yna byddwn yn trafod beth sydd angen ei wneud ar gyfer y diwrnod, gweithgareddau i'r plant a'r dyletswyddau amrywiol yr ydym i gyd yn gyfrifol amdanyn nhw, e.e.

- Cewynnau/toiledau
- Amser 'snac'
- Staff sydd yn yr ystafell yn llawn amser

Bydd y plant yn cyrraedd am 9.00yb ac mae'r holl staff yn cyfarch y plant a'r rhieni. Ar y pwynt yma efallai bydd rhai rhieni eisiau sgwrs gyda mi am bethau sydd wedi digwydd gartref, yn gofyn am fwy o oriau yn y cylch, neu weithiau maen nhw eisiau sgwrs gyffredinol.





Byddwn wedyn yn gwneud amser cylch gyda'n gilydd cyn mynd ymlaen i wneud gweithgareddau a chwarae rhydd. Byddaf yn manteisio ar y cyfle hwn, os ydw i ar ddyletswyddau snac neu'n gyfrifol am gewynnau, i wirio e-byst ac ymateb i unrhyw beth sydd angen ei wneud yn ogystal â dal i fyny efo'r gwaith papur. Byddaf hefyd yn defnyddio'r amser hwn i farchnata Cylch Shotton yn ogystal â marchnata Ti a Fi Shotton. Byddaf yn cwblhau rhai arsylwadau, yn anfon pecynnau rhieni allan ac yn treulio amser yn hawlio cyllid plant, yn ogystal â rhoi trefn ar ffioedd.

Yn ystod chwarae rhydd, rhan o fy swydd yw modelu ymarfer da yn y lleoliad gan sicrhau bod pob plentyn ac aelod o staff yn hapus yn ein hamgylchedd.

Amser cinio, eisteddwn gyda'n gilydd i gael ein cinio gyda phlant y prynhawn, yn modelu defnydd o'r Gymraeg tra hefyd yn annog bwyta'n iach. Wedyn, cawn amser cylch gyda phlant y prynhawn cyn dechrau ar ein gweithgareddau ac amser chwarae rhydd.

Ar ddiwedd y dydd, bydd y plant yn cael eu casglu gan rieni neu ofalwyr. Dyma pryd fydd rhai rhieni yn siarad gyda fi ac yn fy niweddarau am broblemau sy'n digwydd adref neu y tu allan i'r ysgol a allai effeithio ar y plant yn y lleoliad. Weithiau bydd ganddyn nhw ymholiadau am gyllid gofal plant, neu ambell waith mae angen clust i wrando a chefnogaeth arnyn nhw.

Unwaith bydd y plant i gyd wedi mynd adref, bydd y staff a minnau yn trafod sut mae'r diwrnod wedi mynd, gan nodi os oes rhywbeth wedi digwydd bydd angen trafod ymhellach yn y cyfarfod staff ar ddydd lau. Mi wna i wedyn sicrhau bod yr ystafell wedi ei chloi ac yn barod i'r glanhawr ddod i mewn, fel ein bod yn barod am ddiwrnod newydd yn y cylch!

Mae NDNA wedi lansio [ymgyrch cyfrif #Firstfiveyears](#) i ddathlu'r sector blynyddoedd cynnar ynghyd a'r hyn mae NDNA yn ei gyflawni i wneud y gorau o bum mlynedd gyntaf bywyd plentyn. Mae pecynnau cymorth ac awgrymiadau ar gael i annog pobl i ddod i weithio yn y sector blynyddoedd cynnar.

4. Cofrestru'n broffesiynol y gweithlu Gofal Plant a Gwaith Chwarae

Mae'r Dirprwy Weinidog Gwasanaethau Cymdeithasol wedi [cyhoeddi](#) lansio [ymgyngoriad](#) Llywodraeth Cymru ar gofrestru'r gweithlu gofal plant a gwaith chwarae yn broffesiynol.

Mae'r ymgyngoriad yn gofyn am farn y rhai sy'n rheoli neu'n gweithio mewn lleoliadau gofal plant a gwaith chwarae ledled Cymru ar rai cwestiynau sylfaenol ynghylch a ddylai'r sector gofal plant a gwaith chwarae fod â chofrestr o'r gweithlu ac os felly, pwy ddylai gael ei gynnwys yn y gofrestr honno.

Mae'r ddogfen ymgyngori lawn yn amlinellu beth yw cofrestr o weithlu, sut y gallai effeithio ar y sector gofal plant a gwaith chwarae ac yn cynnig pwy ddylai orfod ymuno â chofrestr.

Anogir pawb sy'n gweithio yn y sector i ymateb i'r ymgyngoriad gan roi eu barn erbyn y dyddiad cau, sef **7 Mawrth 2024**.

Mae [Cwestiynau Cyffredin](#) hefyd ar gael.



5. Strwythur y Flwyddyn Ysgol



Mae Llywodraeth Cymru [eisiau eich barn](#) ar gynigion i ddiwygio dyddiadau tymhorau ysgol. Bwriad hyn yw creu tymhorau sy'n fwy cyfartal o ran hyd, gyda'r gwyliau'n cael eu dosbarthu'n fwy cyson, ar gyfer ysgolion a gynhelir yng Nghymru.

Agorodd [ymgyngoriad](#) ar 21 Tachwedd ar newid calendr yr ysgol, fel bod gwyliau'n cael eu rhannu'n fwy cyson, gan gynnwys pythefnos o wyliau hanner tymor yn yr hydref.

Mae calendr presennol yr ysgol yn golygu bod tymor yr hydref yn hirach na'r lleill. Mae gwaith ymchwil yn awgrymu bod y tymor hwn yn flinedig ac yn heriol i ddysgwyr a staff, gan fod mwy o addysgu yn cael ei wasgu i'r tymor hwn nag i unrhyw un arall.

Ni fydd nifer y dyddiau o wyliau ysgol na nifer y dyddiau addysgu yn newid.

O dan y cynnig newydd, byddai wythnos yn cael ei chymryd o ddechrau gwyliau'r haf a'i hychwanegu at wyliau mis Hydref, fel bod staff a dysgwyr yn cael mwy o amser i orffwys yn ystod tymor hir yr hydref.

Bydd athrawon a disgyblion yn dal i gael 13 wythnos o wyliau, ond bydd ambell wythnos yn cael ei symud fel bod y gwyliau'n digwydd pan fydd yn darparu'r budd mwyaf.

Byddai'r newidiadau hyn yn cael eu rhoi ar waith o fis Medi 2025 ymlaen, sy'n golygu y byddai ysgolion yn cael pythefnos o wyliau ym mis Hydref 2025 a gwyliau haf pum wythnos yn 2026.

Bydd yr ymgynghoriad hefyd yn archwilio newidiadau ychwanegol y gellid eu datblygu yn y dyfodol, ond nid yn 2025. Mae'r newidiadau hyn yn cynnwys yr opsiwn o symud ail wythnos o wyliau'r haf a'i hychwanegu at wyliau'r Sulgwyn. Byddai hyn yn helpu i wneud y tymhorau'n debyg o ran hyd ac i wneud tymor yr haf yn fwy cyson, gan ei gwneud yn haws i ddisgyblion ddysgu ac i athrawon gynllunio.

Byddai cadw gwyliau'r gwanwyn yn gyson yng nghanol y tymor a'i wahanu oddi wrth y Pasg yn gwneud y tymor yn fwy cyson. Byddai gwyliau cyhoeddus Dydd Llun y Pasg a Dydd Gwener y Groglith yn dal i fod yn gymwys.

Ystyriwch yr effaith arnoch chi, eich gwasanaeth, y plant a'r teuluoedd rydych yn gofalu amdanynt, gan gynnwys lles dysgwyr a blinder, y rhai ag anghenion dysgu ychwanegol, dysgwyr dan anfantais economaidd-gymdeithasol a chefnogi datblygiad y Gymraeg.

Gweler y [Dogfennau ymgynghori](#) a sut i ymateb. Cyflwynwch eich barn erbyn **12 Chwefror 2024**.

Easy Read



Consultation on the school year

What do you think?



This document was written by Welsh Government. It is an accessible version of: Consultation on the school year.

November 2023

6. Gofalwn Cymru

Mae Gofalwn Cymru yn cefnogi cenhedlaeth nesaf ein gweithlu gofal plant a gofal cymdeithasol. Drwy chwalu mythau ac arddangos llwybrau dilyniant gyrfa, rydym yn gobeithio denu mwy o bobl â'r sgiliau a'r gwerthoedd cywir i weithio ym maes gofal yng Nghymru.



Hyfforddiant am ddim

Rydym yn cynnig **Cyflwyniad i ofal plant** i bobl sydd â diddordeb mewn gweithio yn y sector. Mae'r rhaglen deuddydd ar-lein ar gael i unrhyw un sy'n byw yng Nghymru. Mae'r hyfforddiant yn ymdrin â'r hanfodion sydd eu hangen i ddechrau gweithio gyda phlant megis cyfathrebu, diogelu ac arferion gweithio:

Gofalwn.cymru/hyfforddiant/

Cefnogi cyflogwyr

Oes gennych chi swyddi gwag i'w llenwi? Os felly, beth am eu hysbysebu am ddim ar borthol swyddi Gofalwn Cymru? Rydym yn hyrwyddo ein porthol swyddi ar y teledu, cyfryngau cymdeithasol, trwy argraffu a hysbysebu digidol.

Os hoffech i'ch swydd wag ymddangos yn rhad ac am ddim ar y porthol, cofrestrwch a chreu proffil ar ein gwefan:

Gofalwn.cymru/cyflwyno-swydd-wag/

Prentisiaethau

Ydych chi wedi meddwl am gynnyg rhaglen brentisiaeth yn eich lleoliad?

Mae gwefan Gofalwn Cymru yn cynnwys gwybodaeth am werth prentisiaethau a manteision recriwtio prentisiaid i'ch gweithlu:

Gofalwn.cymru/prentisiaethau/



Allwch chi ein helpu ni?

Rydym yn chwilio am bobl a all ysgogi ac ysbrydoli pobl i wneud gwahaniaeth drwy ystyried gyrfa mewn gofal. Gall **Llysgenhadon Gofalwn Cymru** fod ar unrhyw lefel gyrfa ond rhaid iddynt fod yn hyderus, yn ymroddedig ac yn gyfathrebwyr da.

Mae'r rôl hon yn wirfoddol ac mae angen cefnogaeth cyflogwr:

Gofalwn.cymru/llysgenhadon/

Gofalwn
.cymru

WeCare
.wales



7. Ehangu Dechrau'n Deg – Diolch

Wrth i gynlluniau ehangu Cam 2 Dechrau'n Deg symud ymlaen, mae'n bwysig cydnabod gwaith caled yr holl Awdurdodau Lleol a darparwyr. Trwy ymroddiad ac ymdrech, ers mis Ebrill 2023 mae 3817* o leoedd gofal plant ychwanegol o fewn lleoliad Dechrau'n Deg wedi'u cynnig. Bydd effaith yr ehangiad hwn yn gwneud gwahaniaeth gwirioneddol i lawer o deuluoedd ledled Cymru.

* Y flwyddyn ariannol gyfredol hyd at a chan gynnwys Hydref 2023.

8. Llyfryn a Phoster Dewis Gofal Plant

Ydych chi wedi gweld y llyfryn dewis gofal plant newydd? Gallwch ddod o hyd i'r canllaw syml i ddewis gofal plant yng Nghymru yma.

Mae yna hefyd [boster](#) defnyddiol, efallai yr hoffech ei arddangos ar eich hysbysfyrdau?





www.cwlwm.org.uk

The Cwlwm partnership consists of the following organisations:



**Clybiau
Plant Cymru
Kids' Clubs**

CLYBIAU PLANT CYMRU KIDS' CLUBS

Bridge House, Station Road, Llanishen, Cardiff CF14 5UW
Tel: 029 2074 1000 E-mail: info@clybiauplantcymru.org



**Early Years
Wales
Blynyddoedd
Cynnar Cymru**

EARLY YEARS WALES

Unit 1, Coopers Yard, Curran Road, Cardiff, CF10 5NB
Tel: 029 2045 1242 E-mail: info@earlyyears.wales



**mudiad
meithrin**
arbenigwyr y blynyddoedd cynnar
Welsh early years specialists

MUDIAD MEITHRIN

Y Ganolfan Integredig, Boulevard de Saint-Brieuc, Aberystwyth, Ceredigion SY23 1PD
Tel: 01970 639639 E-mail: post@meithrin.cymru



NDNA*
Cymru
National Day Nurseries Association

NDNA CYMRU

NDNA Cymru, Office 3, Crown House, 11 Well Street, Ruthin, Denbighshire LL15 1AE
Tel: 01824 707823 E-mail: wales@ndna.org.uk



pacey | CYMRU

PACEY CYMRU

Room G16, The Maltings, East Tyndall Street, Cardiff CF24 5EZ
Tel: 02920 351407 E-mail: paceycymru@pacey.org.uk