

NEWYDDLEN CWLWM – TYMOR Y GWANWYN 2023

cwlwm



NEWYDDLEN CWLWM – TYMOR Y GWANWYN 2023

Croeso i Newyddlen Cwlwm ar gyfer Tymor y Gwanwyn
ble ceir gwybodaeth ddefnyddiol ar gyfer y sector
blynyddoedd cynnar, gofal plant a gwaith chwarae.

Cynnwys:

1. Cyflwyniad
2. Cynigion cyfleoedd dysgu ar y cyd gan bartneriaid Cwlwm
3. Amrywiaeth o gyfleoedd dysgu ar gael trwy bartneriaid unigol Cwlwm
4. Cynnig Gofal Plant: Gwasanaeth Cenedlaethol Digidol
5. Llyfryn Dewis Gofal Plant
6. Ymgyrch 'Siarad gyda Fi'
7. Gofalwn Cymru

1. Cyflwyniad

Miliwn o siaradwyr Cymraeg erbyn 2050

Mae'r Gymraeg yn un o drysorau Cymru. Mae'n rhan o'r hyn sy'n ein diffinio fel pobl ac fel cenedl. Uchelgais Llywodraeth Cymru yw gweld nifer y bobl sy'n gallu mwynhau siarad a defnyddio'r Gymraeg yn cyrraedd miliwn erbyn 2050. Mae hyn yn sicr yn uchelgais heriol, ond yn her mae Llywodraeth Cymru a phartneriaid Cwlwm yn credu sy'n werth chweil ac yn angenrheidiol er mwyn sicrhau bywiogrwydd yr iaith i genedlaethau'r dyfodol.

Yn dilyn rhyddhau canlyniadau'r Cyfrifiad yng nghyswllt y Gymraeg, mae partneriaid Cwlwm yn ailadrodd eu cred y dylai'r system gofal plant, gwaith chwarae ac addysg alluogi pob plentyn i dyfu fel siaradwr Cymraeg hyderus. Er mwyn i hyn ddigwydd mae angen mwy o waith caled – cynllunio'r gweithlu, gweithio mewn partneriaethau, buddsoddi, creu polisi, hyrwyddo a deddfwriaeth – i alluogi pob plentyn i ddod yn siaradwr Cymraeg hyderus ac i gyflawni'r nod o filiwn o siaradwyr Cymraeg erbyn 2050.





Diolch i gefnogaeth barhaus ac arian ychwanegol gan Lywodraeth Cymru, mae partneriaid Cwlwm wedi ymrwymo i:

- ddenu mwy o siaradwyr Cymraeg i'r gweithlu gofal plant a chwarae,
- roi cyfleoedd i ddysgwyr Cymraeg a siaradwyr Cymraeg o fewn y gweithlu presennol i wella eu sgiliau iaith,
- sicrhau rhaglen barhaus o ddatblygiad proffesiynol i siaradwyr Cymraeg o fewn y gweithlu,
- gefnogi lleoliadau presennol i ehangu i ddarpariaeth cyfrwng Cymraeg,
- fuddsoddi mewn lleoliadau penodedig Cymraeg newydd.



Fel rhan o'r newyddlen yma, bydd partneriaid Cwlwm yn arddangos ac yn tynnu sylw at y cyfleoedd amrywiol sydd ar gael i'r rheini sy'n gysylltiedig â gofal plant, gwaith chwarae a'r Blynyddoedd Cynnar i ddysgu Cymraeg!

2. Cyfleoedd dysgu ar y cyd gan bartneriaid Cwlwm:

2.1 Cyrsiau Camau

Cwrs Cymraeg wedi'i lunio ar gyfer y sector gweithlu Gofal Plant, Gwaith Chwarae a'r Blynyddoedd Cynnar (CPEY) yw Camau. Mae partneriaid Cwlwm yn hyrwyddo cyrsiau Camau ac yn annog dysgwyr i gychwyn ar daith y Gymraeg.

Mae'r cwrs Camau Mynediad 1 (Blynyddoedd Cynnar / Gweithiwr Chwarae) yn gwrs Cymraeg sylfaenol, sy'n cyflwyno lliwiau, rhifau, ynganiadau, a chyfarchion. Mae'r cwrs yn cynnwys 10 uned ac mi fydd yn cymryd tua 20 awr i'r dysgwyr i'w gwblhau dros gyfnod o 10 wythnos. Mae'r ddegfed uned yn cynnwys cwis sy'd adolygu'r 9 uned flaenorol, ar ôl cwblhau'r cwis bydd y dysgwr yn derbyn tystysgrif ar ddiwedd y mis.

Gall y dysgwr symud ymlaen i astudio Mynediad 2, sy'n fwy seiliedig ar Gymraeg y lleoliad, ac mae Mynediad 3 yn rhoi cyfle i ddatblygu'n bellach.

Mae lluo o wybodaeth, cefnogaeth ac adnoddau ar [wefan Cwlwm](#) i'ch cynorthwyo ar y daith ddysgu.



- Dewch i gwrdd â'r [cydlynwyr](#) laith Gymraeg, all eich cefnogi chi'r holl ffordd ar eich taith Cymraeg.
- Mae partneriaid Cwlwm wedi datblygu [adnoddau](#) i gefnogi'r dysgwyr ym mhob uned.
- Gallwch ddarllen a chlywed [gair yr wythnos](#), sy'n cael ei rannu ar gyfryngau cymdeithasol Cwlwm, ac â phartneriaid Cwlwm.
- Darllenwch yr [astudiaethau achos](#) gan y sector am eu teithiau positif ar gyrsiau Camau.



2.2 Yr Addewid Cymraeg

Mae'r Addewid Cymreig, sydd wedi ei ddatblygu gan Clybiau Plant Cymru Kids' Clubs ac wedi ei fabwysiadu gan bartneriaid Cwlwm, yn ffordd i leoliadau gofal plant a gwaith chwarae gynyddu'r defnydd o'r Gymraeg a dangos sut maen nhw'n gweithio tuag at y Cynnig Rhagweithiol, gan rannu'r gwaith yn adrannau bychain, hawdd eu trin. Gall darparu'r Cynnig Rhagweithiol a chynyddu'r defnydd o'r Gymraeg yn y lleoliad

ymddangos fel proses frawychus i rai ond mae'r Addewid Cymraeg yn rhoi arweiniad cam wrth gam i'r lleoliad ar sut i weithio tuag at y nod hyn, heb gael ei llethu.



Yr Addewid Cymraeg

Wrth ymrwymo i'r Addewid, bydd y lleoliad yn gallu datblygu ei ddefnydd o'r Gymraeg a chreu amgylchedd lle mae'r iaith yn rhan naturiol o'r hyn y mae'n ei gynnig i'r plant. P'un yw'r lleoliad yn dechrau o'r newydd neu yn defnyddio rhywfaint o Gymraeg, mae'r lefelau efydd, arian ac aur yn caniatáu i'r lleoliad ddefnyddio'r Gymraeg mewn ffordd sy'n briodol iddyn nhw. Unwaith i leoliad gyrraedd un lefel, medrant symud ymlaen i lefel nesaf yr Addewid a bydd cymorth digonol ar gael gan bartneriaid Cwlwm.

Mae'r adnoddau sydd hefyd ar gael drwy bartneriaid Cwlwm yn darparu cymorth ymarferol, a chymorth ehangach drwy gyrsiau Camau Dysgu Cymraeg a ddarperir ar-lein drwy'r Ganolfan Dysgu Cymraeg Genedlaethol, bydd hynny'n cefnogi yr Addewid Cymraeg ymhellach.

Mae'r Addewid Cymraeg wedi'i gymeradwyo gan Swyddfa Comisiynydd y Gymraeg a'i disgrifiodd fel "ffordd i leoliadau osod camau clir, uchelgeisiol a hwyliog i rannu'r Gymraeg gyda'u mynychwyr, staff a'r teulu ehangach".



Mae'r Addewid yn cynnwys cynllun a phwyntiau cyraeddadwy sy'n cytuno ar sut i gydweithio'n effeithiol ac i ysbrydoli pawb sy'n ymwneud â Clybiau Plant Cymru Kids' Clubs i ddefnyddio'r iaith Gymraeg a hynny er lles y plant a'r cymunedau y maen nhw'n gweithio ynddyn nhw.

Mae creu siaradwyr Cymraeg y dyfodol yn rhan bwysig iawn o'r nod o gyrraedd miliwn o siaradwyr, a heb y cyfleodd yma mae'n amhosibl i'r iaith dyfu a ffynnu.

Efa Gruffudd Jones - Comisiynydd y Gymraeg



Fe wnaeth Kevin Barker Pennaeth Arolygu - Arolygu Gofal Plant a Chwarae, Arolygiaeth Gofal Cymru hefyd groesawu'r datblygiad cadarnhaol hwn i gefnogi'r defnydd o'r Gymraeg mewn lleoliadau gofal plant a gwaith chwarae.



3. Amrywiaeth o gyfleodd dysgu ar gael trwy bartneriaid unigol Cwlwm



3.1 Clybiau Plant Cymru Kids' Clubs

Mae Llywodraeth Cymru yn anelu at gael miliwn o siaradwyr Cymraeg erbyn 2050. Mae hyn yn nod hirdymor, ac mae gan y Sector Gofal Plant Allysgol rôl allweddol i'w chwarae wrth ei gyflawni.



Er mwyn cyflawni'r nod, bydd angen newidiadau o ran dulliau gweithredu a'r defnydd o'r iaith Gymraeg i annog yr holl staff, y plant a'u teuluoedd i ddatblygu eu sgiliau Cymraeg at ddefnydd cymdeithasol a gwaith wrth symud ymlaen.

Mae Clybiau Plant Cymru Kids' Clubs yn cydnabod pwysigrwydd datblygu'r iaith Gymraeg ac yn falch o ymgymryd â rôl weithredol wrth gyfrannu, drwy ein prosiectau, at darged Llywodraeth Cymru.

Fel rhan o Brosiect Cymraeg Gwaith, datblygwyd [astudiaethau achos](#) gyda dysgwyr Camau er mwyn dangos sut mae'r cwrs Camau wedi eu cefnogi i gynyddu'r defnydd o'r Gymraeg o fewn eu lleoliad.

Camau Case Study Entry Part 1 | Astudiaeth Achos Camau Mynediad 1

The work that Nicola and her staff have done to embed the Welsh language and culture in their setting saw Woodlands Childcare Centre Limited celebrated as **Welsh Champions winners** in the Out of School Childcare Awards on the 8th of February 2023. The nomination stated "A number of staff decided to enrol on the Camau course over the last year, many have even progressed and completed the Entry Part 2 course. The setting as a whole has started to implement the Welsh skills learnt through Camau in to the setting. As well as staff learning and developing their Welsh skills the setting has also been encouraging children to use Welsh."

O ganlyniad i'r gwaith y mae Nicola a'r staff wedi ei wneud i angori'r iaith Gymraeg a diwylliant Cymru yn eu lleoliad, fe ddatblygwyd ffrwydiant Canolfan Gofal Plant Woodlands Cylfn enill y teitl **Hyrwyddwr y Gymraeg** yn ngyfwrdd Gwobrwyon Gofal Plant Allysgol ar Chwefror 8fed 2023. Yng ngeiriau'r enwebiad "... fe wnaeth nifer o'r staff benderfynu ymrestru ar y cwrs Camau drwy y ffrwydlyn ddiwethaf, ac mae rhai ohonynt hyn yn oed wedi symud yn eu blaenau a chwblhau'r cwrs Mynediad Rhan 2. Mae'r lleoliad cyfan wedi dechrau rhoi ar waith yn y lleoliad y sgiliau Cymraeg a ddysgwyd trwy Camau. Yn ogystal â'r staff yn dysgu a datblygu eu sgiliau Cymraeg, mae'r lleoliad yn ogystal wedi bos yn annog y plant i ddefnyddio'r Gymraeg."

I gefnogi gwaith prosiect Camau, a gyflwynir mewn partneriaeth â Cwlwm a'r Ganolfan Dysgu Cymraeg Genedlaethol, mae Clybiau Plant Cymru Kids' Clubs wedi datblygu adnoddau ychwanegol i gefnogi dysgwyr ar eu taith i'r Gymraeg.

Datblygwyd #MercherCymraeg er mwyn rhannu geirfa allweddol, yn wythnosol ar Ddydd Mercher trwy'r cyfryngau cymdeithasol, ac mae'n seiliedig ar themâu, tymhorau, diwrnodau ymwybyddiaeth a dathliadau ar ffurf posteri, gall lleoliadau argraffu ac arddangos yn eu lleoliad, gan wreiddio'r Gymraeg yn gyson yn ystod a thu hwnt i gwrs Camau. Dilynwch ni ar [Facebook](#), [Instagram](#) a [Twitter](#).

Mae [Camau Cymraeg Clybiau](#) yn adran ar wefan Clybiau Plant Cymru Kids' Clubs i sicrhau bod gan leoliadau mynediad rhwydd at adnoddau Cymraeg amrywiol. Mae'r ystod o adnoddau sydd ar gael yn cynnwys geirfa allweddol a ddefnyddir mewn lleoliad o ddydd i ddydd; posteri, gweithgareddau a phecyn Cymraeg Achlysurol, sy'n rhoi i leoliadau'r holl gymorth ymarferol y bydd ei angen arnynt i ddechrau ar eu taith Gymraeg.

I gefnogi'r sector ymhellach eto, mae Clybiau Plant Cymru Kids' Clubs yn cefnogi aelodau gyda'r [Addewid Cymraeg](#).



Prosiect CYMell

Gwyddom fod rhieni'n eu cael yn anodd ddod o hyd i ddarpariaeth Gofal Plant Ôl-ysgol a Gwyliau drwy gyfrwng y Gymraeg sydd o ansawdd da ac wedi ei gofrestru ag Arolygiaeth Gofal Cymru (AGC). Gwyddom hefyd am fuddion bod â mynediad at leoliadau cyfrwng Cymraeg lle gall plant chwarae a chymdeithasu gan ddefnyddio'r Gymraeg - a phwysigrwydd hyn wrth iddynt symud ymlaen gyda'u haddysg cyfrwng Cymraeg.

Diolch i gyllid Llywodraeth Cymru, a dderbyniwyd trwy bartneriaeth Cwlwm, mae Clybiau Plant Cymru Kids' Clubs a'u prosiect **CYMell** yn ceisio gwneud y canlynol:

- cymell lleoliadau Gofal Plant Allysgol cyfrwng Cymraeg a dwyieithog i gofrestru ag AGC, gan roi cyfle iddynt gefnogi'r iaith Gymraeg a hefyd gynnig gofal plant mwy fforddiadwy er mwyn cynorthwyo teuluoedd i ddychwelyd i'w gwaith neu hyfforddiant drwy alluogi lleoliadau i gyflenwi'r Cynnig Gofal Plant a Gofal Plant Di-dreth.

- hyfforddi unigolion sy'n siarad Cymraeg mewn Gwaith Chwarae, gan gael gwared ar y rhwystr cymhwyster sy'n atal clybiau rhag dod yn gofrestrdig ag AGC.
- cefnogi lleoliadau â'n Swyddogion Datblygu Busnesau Gofal Plant Iaith Gymraeg penodedig.
- darparu cronfa grantiau i gefnogi lleoliadau sydd wedi ymrwymo i gofrestru, a fydd yn eu galluogi i dalu costau staff sy'n mynychu hyfforddiant a'r oriau sydd ynglŷn â gweithio tuag at gyflwyno cais i gofrestru.



Trwy brosiect **CYMell**, mae cronfa grantiau ar gael i'w cefnogi gyda newidiadau polisi, marchnata a chynaliadwyedd i annog Clybiau Gofal Plant Allysgol, sy'n gofrestrdig ag AGC, i newid eu hiaith gweithredu i'r Gymraeg.

Mae Swyddogion Datblygu Busnesau Gofal Plant Iaith Gymraeg, drwy brosiect **CYMell**, yn gweithio gyda – ac yn cefnogi – lleoliadau Gofal Plant Allysgol Cymraeg a dwyieithog i ennill cofrestrdig gydag AGC. Mae cronfa grantiau ar gael i gefnogi lleoliadau sydd wedi ymrwymo i ddod yn gofrestrdig ag AGC, sy'n eu galluogi i dalu costau staff a goresgyn y rhwystrau sy'n eu hatal rhag cofrestru.

Mae prosiect **CYMell** hefyd yn cyflenwi cymwysterau Gwaith Chwarae drwy gyfrwng y Gymraeg, gan wella gwybodaeth, sgiliau a phrofiadau chwarae plant. Mae bwrsariaeth ar gael i gefnogi lleoliadau i dalu'r costau ychwanegol sydd ynghlwm wrth aelodau o'r staff yn mynychu hyfforddiant. Yr hyfforddiant sydd ar gael yw: y Dyfarniad Lefel 2 mewn Arferion Gwaith Chwarae, Dyfarniad Lefel 3 NCFE mewn Pontio i Waith Chwarae, Diploma Lefel 2 NCFE mewn Gwaith Chwarae a Diploma Lefel 3 NCFE mewn Gwaith Chwarae.

3.2 Blynyddoedd Cynnar Cymru

Diolch i gyllid ychwanegol a dderbyniwyd gan Lywodraeth Cymru, rydym wedi gallu gweithio'n strategol i gefnogi'r ehangiad i gynllun Dechrau'n Deg a datblygu ein cynnig Cymraeg ymhellach i aelodau.



Rydym yn cydnabod bod gan drosglwyddiad iaith ran bwysig i'w chwarae yn rôl Llywodraeth Cymru i gyflawni eu nod o filiwn o siaradwyr Cymraeg. Mae ein prosiect **Cydwaith Cymraeg** yn cefnogi Polisi Cenedlaethol Llywodraeth Cymru ar Drosglwyddo'r Gymraeg a'i Defnydd mewn Teuluoedd ac mae'n mabwysiadu ymagwedd gydweithredol tuag at gaffael yn y Gymraeg, gan ddod â rhieni, ymarferwyr a phlant ynghyd i ddysgu'r iaith.



Mae prosiect **Cydwaith Cymraeg** yn cyflwyno 10 sesiwn modelu Cymraeg (dan y teitl **Criw Cymraeg**), yn cynnwys straeon, caneuon a hwiangerddi Cymraeg ar y cyd â gweithgareddau rhyngweithiol a difyr. Prif bwrpas y sesiynau yw cael hwyl gyda'r iaith Gymraeg. Gwahoddir rhieni/gofalwyr i'r lleoliad yn ystod sesiynau **Criw Cymraeg**, gan roi'r cyfle iddynt ddod yn gyfarwydd â'r iaith mewn amgylchedd cyfforddus ochr yn ochr â'u plant. Bydd y prosiect hwn yn cael ei ddatblygu ymhellach i gynnwys elfennau o'r Mabinogi, gan ddod â llên gwerin gyfoethog Cymru'n fyw.

Rydym yn cydnabod argaeledd anghyson addysg gynnar a gofal drwy gyfrwng y Gymraeg, gyda niferoedd amrywiol o leoliadau cyfrwng Cymraeg ar draws holl awdurdodau lleol Cymru. Nod **Cynllun Cymraeg** Blynyddoedd Cynnar Cymru yw mynd i'r afael â'r mater hwn drwy symud lleoliadau ar hyd y continwrm iaith, pontio lleoliadau i ddod yn ddwyieithog, os nad ydynt yn barod, ac yn y diwedd, i fod yn lleoliadau Cymraeg. Trwy weithio ar y cyd ag arweinwyr y lleoliadau rydym yn eu cefnogi drwy gydol y broses bontio, gan gynnwys eu helpu i ddiwygio dogfennau polisi a pharatoi ar gyfer arolygiadau yn eu hiaith weithredu newydd.

Mae cymorth pwrpasol gan Cynlluniau Strategol Cymraeg mewn Addysg yn cael ei ddarparu drwy brosiect newydd cyffrous, gan weithio'n agos gydag arweinwyr y lleoliadau i sicrhau eu bod yn bodloni'r safonau sy'n ofynnol a chefnogi ehangu nifer y lleoliadau Cymraeg ledled Cymru.

Mae Blynyddoedd Cynnar Cymru yn brysur yn datblygu eu **Hwb Adnoddau**, llyfrgell ddigidol o weminarau, fideos ac adnoddau y gellir eu lawr lwytho am ddim wedi'u hanelu at gefnogi caffael iaith a rhannu gwybodaeth sy'n berthnasol i'r sector.



Rydym wedi gwreiddio mwy o weithgareddau a straeon Cymraeg yn rhan o'r feithrinfa nag o'r blaen. Ein nod yw parhau â hyn ar gyfer y dyfodol, gan drefnu chwarae, straeon a gweithgareddau wedi eu seilio o amgylch y Gymraeg, gan gynnwys teithiau i ddeall diwylliant a threftadaeth Cymru yn well.



Cylch Chwarae Dwyieithog Aberporth

Am fwy o wybodaeth ar sut allwn eich cefnogi gydag unrhyw agwedd ar ddatblygu dwyieithrwydd neu'r Gymraeg cysylltwch â Matt Anthony (MatthewA@earlyyears.wales).

[Datblygiad Y Gymraeg | Early Years Wales](#)





3.3 Mudiad Meithrin

Mae'r siwrne i ddysgu Cymraeg yn un gyffrous, llawn cyfleoedd ac mae Mudiad Meithrin am fedru darparu cyfleoedd i bob aelod o'r teulu ymuno ar y siwrne honno gyda'u plentyn bach. Diolch i arian ychwanegol gan Lywodraeth Cymru, a dderbyniwyd drwy bartneriaeth Cwlwm, mae Mudiad Meithrin yn falch iawn o gyhoeddi ei fod yn creu adran newydd ar gyfer **Cynlluniau Dysgu Cymraeg**, yn ogystal â chryfhau cynllun trochi iaith **Croesi'r Bont**. Bydd y cyllid ychwanegol hefyd yn caniatáu i Mudiad Meithrin adennill momentwm wrth gymhwyso'r gweithlu gofal plant (o fewn Cylchoedd Meithrin, meithrinfeydd ac ysgolion cynradd) i safonau gorfodol (cymwysterau Lefel 3), a hefyd cyflwyno'r cymhwyster Lefel 5 trwy gyfrwng y Gymraeg am y tro cyntaf.



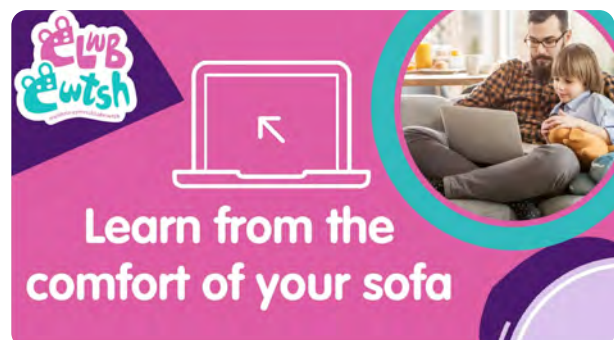
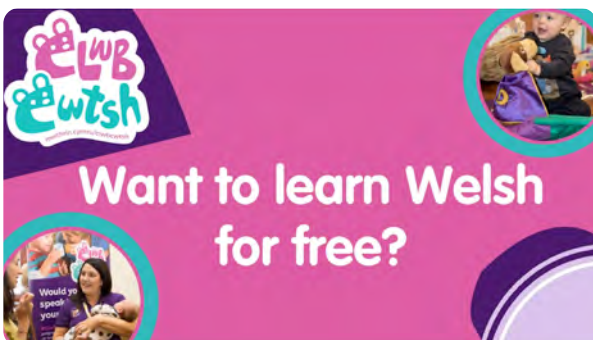


Cynlluniau Dysgu Cymraeg:

Gan gydnabod y cyfleoedd amrywiol sydd i ddysgu Cymraeg mae Mudiad Meithrin wedi penodi Rheolwr Cynlluniau Dysgu Cymraeg. Bydd Mari Rowlands yn arwain tîm **Clwb Cwtsh** a **Camau** yn sicrhau fod y ddau gynllun yn parhau i gynnig cefnogaeth bwrpasol i fynychwyr a dysgwyr y cynlluniau ac yn adnabod cyfleoedd hefyd i ddatblygu'r prosiectau pwysig hyn.



Mae **Clwb Cwtsh** wedi ei sefydlu yn llwyddiannus iawn ers rhai blynnyddoedd bellach ac wedi ei ariannu gan Y Ganolfan Dysgu Cymraeg Genedlaethol. Mae'n darparu cyfleoedd dysgu Cymraeg hwyliog i rieni ac aelodau o'r teulu mewn cymunedau ar hyd a lled Cymru gyda chyd-destunau iaith bob dydd yn ganolbwynt i'r dysgu. Mae'r dysgu yn digwydd ar lein ac wyneb yn wyneb ac yn rhoi geirfa ddefnyddiol y gellir ei defnyddio gyda phlant bach y teulu. Fel mae'r enw yn awgrymu, mae **Clwb Cwtsh** yn cynnig awyrgylch ddiogel a chysurus i ddysgu Cymraeg ac mae croeso hefyd i blant bach ymuno yn y sesiynau wrth i weithgareddau canu a chwarae cael eu defnyddio fel rhan o'r dysgu. Mae gan [Clwb Cwtsh](#) nifer o adnoddau ac maent ar gael i gefnogi dysgwyr wrth iddynt barhau i ddysgu yn eu hamser eu hunain.



Croesi'r Bont:

Mae cynllun [Croesi'r Bont](#) wedi ei sefydlu fel un o brif gynlluniau Mudiad Meithrin ac erbyn hyn mae dros 140 o Gylchoedd Meithrin yn rhan o'r cynllun. Cynllun trochi iaith y Mudiad yw Croesi'r Bont. Mae'n brosiect unigryw sydd yn rhoi arweiniad a chanllaw trylwyr i ymarferwyr ar sut i siarad Cymraeg efo plant bach y cylch bob amser. Mae'r cynllun arloesol hwn yn cynnig cefnogaeth swyddog iaith i'r cylch ynghyd â phhecyn o ganeuon a geirfa/ patrymau iaith sydd i'w defnyddio drwy gydol y dydd. Mae plant bach yn caffael iaith yn hawdd gan eu bod yn y broses brysur o ddysgu a datblygu.



Nodwedd gref o'r ddarpariaeth yw'r ffordd y mae'r ymarferwyr yn datblygu holl fedrau'r plant trwy ganu caneuon yn y sesiynau torfol yn ogystal â phan fyddant yn gweithio yn yr ardaloedd dysgu. Mae hyn yn atgyfnerthu geirfa a phatrymau iaith yn gwbl naturiol trwy gydol y sesiwn ac yn cael effaith gadarnhaol ar fedrau iaith y plant.



Estyn



Mae angen adnodd sy'n cael gwir effaith ac yn cefnogi'r broses o drochi. Mae Croesi'r Bont yn llanw'r bwllch yma.



**Ceri Emmanuel, Cyn-Bennaeth Ysgol Gymraeg
Pontardawe**



Sofia, since starting, has improved amazingly with her Welsh. She is singing and saying so much more



Rhiant

Yn ychwanegol at brif gynllun **Croesi'r Bont** mae cynllun **Camfa** sydd yn gyflwyniad i'r dull trochi ac wedi ei gynllunio ar gyfer lleoliadau dwyieithog sydd am ddatblygu eu defnydd o'r Gymraeg. Yn yr un modd mael cynllun **Clebran** sydd wedi ei greu yn arbennig ar gyfer meithrinfeydd dydd (cyfrwng Saesneg nad ydynt yn aelodau o'r Mudiad) sydd â staff sydd am ddatblygu eu defnydd o'r Gymraeg. Gall lleoliad nad ydyn nhw yn aelod o'r Mudiad wneud cais i brynu gwasanaeth **Clebran** ac elwa o arbenigedd a gwybodaeth staff y tîm.



Cefnogaeth iaith i ddarpariaethau blynyddoedd cynnar Saesneg sydd ddim yn aelodau Mudiad Meithrin.

Clebran is a Welsh language support scheme for English early years settings who are not members of Mudiad Meithrin.

Mae'r cynllun yn cynnwys gweithdai thematig rhythiol pob hanner tymor, wedi'u cefnogi gan lawlyfrau digidol, a sesiynau 1-1 gyda swyddog Clebran.

The support consists of thematic online workshops every half term, supported by digital handbooks, and interim 1-1 sessions with a Clebran Officer.

Am fwy o wybodaeth, ewch i: / For more information go to:

www.meithrin.com/clebran

Cam Wrth Gam:

Mae gan **Cam wrth Gam** flynyddoedd o brofiad llwyddiannus yn darparu cymwysterau Gofal Plant Lefel 3 trwy gyfrwng y Gymraeg. Mae'n wych bellach gallu cynnig y cymhwyster Arweinyddiaeth a Rheoli Lefel 5 i'r rheiny sy'n dymuno datblygu eu gyrfaoedd fel arweinwyr a dirprwyon ym maes Gofal Plant, Chwarae, Dysgu a Datblygu.



3.4 NDNA Cymru

Rydym wedi diweddarau ein tudalennau iaith Gymraeg ar [wefan NDNA](#), er mwyn i ddysgwyr ddod o hyd i gymorth yn haws. Mae'r wefan yn cynnwys teils amrywiol i gefnogi'r rhai sy'n cychwyn ar eu taith Gymraeg i helpu hyfforddiant i ddylanwadu ar ymarfer, y teils yw:

NDNA yn dathlu dyddiadau allweddol

- clywch staff NDNA yn dathlu dyddiadau allweddol ar ein fideos
- cyfle i glywed yr iaith

Adnoddau – llw o adnoddau

- taflenni ffeithiol, yn ymdrin â phynciau amrywiol o'r tywydd i weithgareddau
- taflenni ffeithiau fideo, sy'n cynnig cyfleodd i glywed yr ynganiad
- Polisiâu a Gweithdrefnau
- Ffurflenni Damweiniau Dwyieithog

Gweminarau

- gweminarau Cymraeg am ddim ar bynciau amrywiol i ymarferwyr a phlant
- gweminarau yn cael eu recordio a'u gosod ar wefan NDNA a thudalen Facebook
- dyddiadau gweminarau a sut i archebu



Fideos Cymraeg

- nifer o fideos gan gynnwys cyfieithiadau cyffredinol a fydd yn helpu staff i weithredu'r Gymraeg gyda phlant, rhieni, cydweithwyr a sefydliadau eraill
- fideos Cymraeg o ganeuon
- fideos Cymraeg o straeon
- gellir defnyddio'r fideos i gyd gyda'r plant o fewn eich lleoliad



Addewid Cymraeg

- gwybodaeth am sut y gallwch gynyddu'r defnydd o'r Gymraeg yn eich lleoliad
- dangos sut yr ydych yn gweithio tuag at y Cynnig Rhagweithiol
- taflen ffeithiol am ddim ar y Cynnig Rhagweithiol
- taflen ffeithiol am ddim ar yr Addewid Cymraeg



Mae Mollie Jones, Rheolwr Datblygu'r Iaith Gymraeg i NDNA wrth law i'ch cefnogi'r holl ffordd wrth wreiddio'r Gymraeg a symud tuag at fod yn leoliad dwyieithog.





Mae Mollie wedi creu tudalen Facebook gaeedig, breifat. Mae'r man diogel hwn, yn fan lle gallwch ddod i glywed yr iaith Gymraeg ac ymarfer hefyd. Mae gan y dudalen hon frawddeg yr wythnos, caneuon, straeon, a dathliadau o ddyddiadau allweddol. Ynghyd â dathlu dyddiadau allweddol trwy'r dudalen Facebook rydym hefyd yn dathlu dyddiadau Cymreig allweddol trwy gynnal gweminarau, mae ein gweminarau hefyd yn cael eu cynnal ar gyfer sesiynau grŵp fel amser stori.

Mae diwylliant Cymraeg yn rhan bwysig o'r iaith Gymraeg. Mae Mollie yn gallu cefnogi eich lleoliad gyda syniadau am sut i weithredu hyn. Er enghraifft, trawsnewidiwch eich cornel gartref yn gaffi, a rhowch eitemau fel cawl, teisenni picell ar y maen, caws pob, bara brith, a mwy ar y fwydlen; defnyddiwch arwyddion Cymraeg, ac yn y blaen. Am gymorth pellach e-bostiwch Mollie cymraegiaith@ndna.org.uk

Gall Mollie eich cefnogi gyda gwreiddio'r Gymraeg yn ymarferion bob dydd; eich cyfeirio at wefannau ac adnoddau defnyddiol eraill a'ch cefnogi gyda'ch polisïau dwyieithog

Mae Julie Williams, gweinyddwr Cymraeg NDNA yn cadw mewn cysylltiad gyda'n haelodau, trwy cynnig cymorth ac yn eu hannog gyda'r Gymraeg. Mae Julie ar gael i gynnig cefnogaeth gyda'r iaith Gymraeg, sy'n cynnwys cynnig trafodaethau ymarfer un i un; cysylltu chi â'r dudalen Facebook; cefnogaeth gydag archebion ar weminarau. Am ragor o wybodaeth e-bostiwch Julie cymraegiaith@ndna.org.uk.

Roedd Diane o Acorns Dyffryn yn ddiolchgar am y gefnogaeth a dderbyniodd gan Mollie Jones, Rheolwr Datblygu'r Gymraeg NDNA, a dyma beth oedd ganddi i'w ddweud:



Hoffwn ddweud 'diolch' am yr holl gefnogaeth ar ôl i mi drefnu i gwblhau Camau gyda thi. Ar y dechrau doeddwn i ddim yn gwybod beth fyddai cynnwys y cwrs felly doeddwn i ddim yn siŵr a fyddai'r cwrs yn addas i mi. Ar ôl cael trafferth ar gwestiwn ar ddechrau'r cwrs, wnes i dy e-bostio di a derbyniais e-bost yn ôl yn syth.



Ar ôl y cysylltiad cychwynnol gyda thi roeddet mor helpgar a chefnogol ac yn amyneddgar iawn gyda fi, rhoddaist ti'r hyder i mi i barhau. Wnaeth gwybod dy fod ti naill ai ar gael dros y ffôn neu e-bost ar unrhyw amser rhoi heddwch i'm meddwl i barhau.

Mae hynny yn ei hun, sef y gallu i gysylltu â rhywun naill ai dros y ffôn neu dros e-bost, yn gwneud gwahaniaeth i mi - dydw i bellach ddim yn meddwl fy mod i ar ben fy hun yn gwneud cwrs ar-lein heb unrhyw un i gysylltu â nhw.

Rwyf yn hapus i ddweud fy mod i wedi cwblhau cwrs Camau Mynediad 1, ac unwaith eto, diolch am dy holl gymorth.

Darllenwch [astudiaethau achos](#) eraill gan ymarferwyr yn siarad am fanteision dysgu Cymraeg a'r gefnogaeth gan NDNA Cymru



3.5 PACEY Cymru

Mae PACEY Cymru, fel partner yng nghonsortium Cwlwm, yn derbyn cyllid gan Lywodraeth Cymru i gefnogi gwaith y llywodraeth o gyflawni ymrwymïadau'n ymwneud ag ehangu gofal plant cyfrwng Cymraeg.



Fel rhan o hyn mae PACEY Cymru yn gallu darparu pecyn amrywiol o gymorth i aelodau. Mae gwybodaeth am hyn ar [wefan PACEY](#). Mae hyn yn cynnwys:

- Mentora a chymorth ôl gofal i aelodau sy'n cynnal hyfforddiant Camau i alluogi ymarferwyr i fagu hyder yn eu defnydd o'r Gymraeg.
- Gweminarau misol i'r rheini heb fawr o sgiliau Cymraeg neu ddim sgiliau Cymraeg a hefyd ar gyfer y rhai sy'n dymuno meithrin ar eu hyder i ddefnyddio'r iaith.
- Addewid Cymru (yn unol â'r manylion a rannwyd uchod).
- Mynediad i adnoddau aelodau ar amrywiaeth o bynciau sy'n gysylltiedig ag iaith a diwylliant Cymru.

Mae hyn hefyd yn cynnwys [cymorth ychwanegol](#) i'r rhai sy am gofrestru'n benodol neu ehangu eu gwasanaethau er mwyn eu galluogi i gyflwyno darpariaeth ddwyieithog neu gyfrwng Cymraeg. I'r rhai sy'n bodloni'r gofynion cymhwysedd mae hyn yn cynnwys mynediad at hyfforddiant cyn-gofrestru wedi'i ariannu a gwasanaeth cyfieithu polisïau a gweithdrefnau ochr yn ochr â chefnogaeth barhaus.



Mae'r cynnig gwasanaeth hwn gan PACEY Cymru yn golygu llawer i mi fel busnes gwarchod plant. Erbyn hyn, rwy'n teimlo'n hyderus o allu cynnig fy mholisïau a gweithdrefnau i rieni yn ddwyieithog. Mae hyn yn golygu fy mod nawr yn gallu hysbysebu fy musnes yn gwbl ddwyieithog ac yn gallu darparu'r cynnig rhyngweithiol.



Kate, aelod PACEY

I gefnogi aelodau sydd am ddefnyddio straeon i hyrwyddo diwylliant a hanes Cymru mae PACEY Cymru wedi ymuno â'r athro a storiwr blynyddoedd cynnar profiadol, Cath Little i ddatblygu'r cyrsiau clyfar CEY canlynol sydd ar gael i aelodau PACEY:

- Beth am adrodd straeon o Gymru - Mae'r cwrs hwn yn edrych ar ddefnyddio straeon o Gymru i gyflwyno plant ifanc i hanes a diwylliant Cymru. Gyda fideo storiol, awgrymiadau da a syniadau dilyniant ysbrydoledig ac ymarferol, bydd y cwrs hwn yn eich helpu i gychwyn ar rannu straeon sy'n hybu diwylliant Cymru.
- Sut i greu stori leol – Gall straeon lleol, lleoliadau a phobl gefnogi cysylltiad gyda'n cymunedau a'n dealltwriaeth o hanes a diwylliant Cymru. Archwiliwch sut i greu stori leol i gyflwyno hanes a diwylliant lleol i blant yng Nghymru.



Gall aelodau gael mynediad i'r rhain drwy [wefan PACEY](#). Os nad ydych yn aelod eto gallwch dreialu [CEY smart am ddim](#) gyda chyrсияu sampl sy'n cynnwys cwrs ar ddefnyddio caneuon a rhigymau i gefnogi datblygiad Cymraeg.

Am fwy o wybodaeth am unrhyw un o'r cynlluniau dysgu Cymraeg cysylltwch â phartneriaid Cwlwm:



4. Cynnig Gofal Plant Cymru: Gwasanaeth Digidol Cenedlaethol



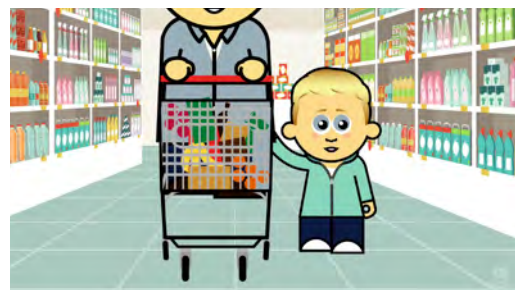
Fel y bydd darparwyr gofal plant yn gwybod, lansiwyd gwasanaeth digidol cenedlaethol cwbl ddwyieithog newydd Cynnig Gofal Plant Cymru ar 7fed Dachwedd 2022.

Yn ogystal â hyn, cafodd llinell gymorth genedlaethol ar gyfer Cynnig Gofal Plant Cymru ei gyflwyno i'r cyhoedd ar 9fed Ionawr 2023. Felly, i dderbyn cymorth a chefnogaeth yn y Gymraeg neu'n Saesneg, gall rhieni a darparwyr gofal plant ffonio **03000 0 628628** ac, ar ôl gwneud dewisiadau trwy fwydlen awtomataidd, gael eu cyfeirio at y tîm awdurdod lleol priodol a fydd yn gallu eich cynorthwyo.

Mae'r llinell gymorth ar agor:

Dydd Llun i ddydd Iau 9am i 5pm

Dydd Gwener 9am i 4:30pm



Os hoffech ddarparu gofal plant a ariennir gan y Cynnig yn eich lleoliad ac nad ydych wedi cofrestru ar y gwasanaeth digidol eto, gallwch wneud hynny drwy ymweld â'r dudalen hon: [Cofrestrwch eich lleoliad gofal plant i gael Cynnig Gofal Plant Cymru | LLYW.CYMRU](#)

Os colloch chi'r gyfres o Ddigwyddiadau Byw rhithiol oedd yn cyflwyno hyfforddiant ar y gwasanaeth newydd, gallwch weld y rhain yma:

- [Sut i gofrestru eich lleoliad](#)
- [Sut i gadarnhau cytundebau gyda rhieni](#)
- [Sut i lenwi amseroedd a hawlio taliadau](#)

Ar gyfer unrhyw ddarparwyr nad ydynt yn hyderus yn defnyddio gwasanaethau digidol, mae'r sesiynau hyfforddi hyn a recordiwyd ymlaen llaw ar gael yn [Sgiliau Digidol Hanfodol i ddarparwyr gofal plant](#)

Am fwy o wybodaeth am y gwasanaeth digidol ewch i

[Cymorth i ddarparwyr gyda Chynnig Gofal Plant Cymru | LLYW.CYMRU](#)



5. Llyfryn Dewis Gofal Plant

Ydych chi wedi gweld y llyfryn dewis gofal plant newydd? Gallwch ddod o hyd i'r canllaw syml i ddewis gofal plant yng Nghymru yma.

Mae yna hefyd [boster](#) defnyddiol, efallai yr hoffech ei arddangos ar eich hysbysfyrdau?



DEWIS GOFAL PLANT CHOOSING CHILDCARE

- Ydych chi angen help i ddewis gofal plant?
- Do you want help choosing childcare?
- Ydych chi'n gwybod gallwch gael help gyda chostau gofal plant?
- Do you know you can get help with childcare costs?

- Ydych chi'n deall y gwahaniaeth rhwng y gwahanol fathau o ofal plant sydd ar gael?
- Do you understand the difference between the various types of childcare available?
- Ydych chi'n gwybod y gall eich Gwasanaeth Gwybodaeth i Deuluoedd Lleol eich helpu?
- Do you know your local Family Information Service can support you?

Sganiwch yma am fwy o wybodaeth

Scan here for more information

Gwasanaeth Gwybodaeth i Deuluoedd Cenedlaethol:
Family Information Service (FIS) National:
☎ 0300 123 7777
<http://www.gwybodaethgofalplant.cymru/home>
<http://www.childcareinformation.wales/home>

Ysgru mwy am sut mae gofal plant yn cael ei reoleiddio yng Nghymru, ewch i:
<https://arolygiaethgofal.cymru/>
Learn more about how childcare is regulated in Wales, visit:
www.careinspectorate.wales

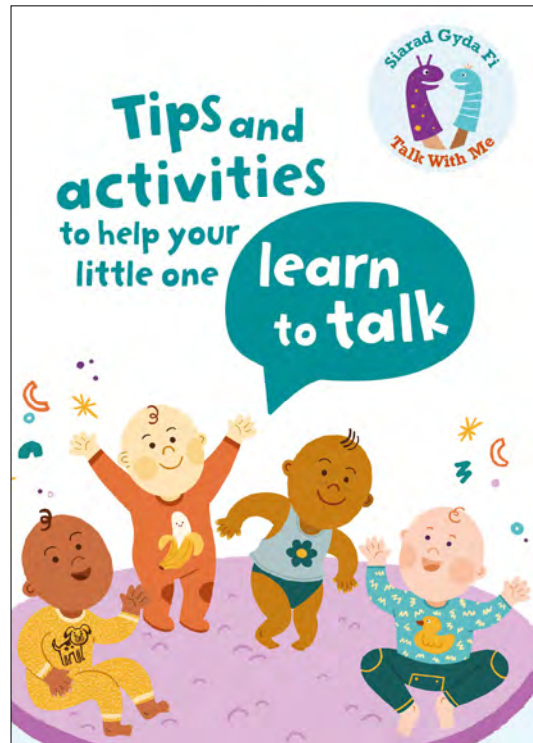
Gwasanaeth Gwybodaeth i Deuluoedd
Family Information Service

www.cwlwm.org.uk

Arweiniad gan
Lywodraeth Cymru
Funded by
Wales Government

6. Ymgyrch 'Siarad gyda Fi'

'Siarad gyda Fi' yw ymgyrch Llywodraeth Cymru i annog rhieni a gofalwyr i chwarae, gwrandao a siarad gyda'u plant yn y blynyddoedd cynnar (rhwng 0 a 5 oed). Rydyn ni eisiau i rieni siarad gyda'u plant bob dydd i oleuo eu meddyliau, helpu eu hymennydd i dyfu, a rhoi'r dechrau gorau posibl iddyn nhw mewn bywyd.



Mae 'Siarad gyda Fi' yn cynnig amrywiaeth o offer, tips ac adnoddau defnyddiol, dan arweiniad arbenigwyr, i gefnogi rhieni ar daith dysgu iaith eu plentyn, gan gynnwys y Pecyn Rhieni a Gofalwyr sydd newydd ei ddatblygu, sy'n llawn gweithgareddau i rieni, gofalwyr ac aelodau o'r teulu i helpu plant bach i ddysgu siarad.

Mae'r pecyn yn cynnwys canllawiau fel '10 tip i fy helpu i ddysgu siarad', 'Taith siarad dy blentyn bach' a 'Gemau i helpu dy blentyn bach i siarad'.

Rhannwch ein hadnoddau, gan gynnwys y Pecyn Rhieni a Gofalwyr, â rhieni a gofalwyr plant rhwng 0 a 5 oed i'w helpu ar eu taith dysgu iaith. I wybod mwy, dilynwch @Siarad gyda fi – Talk with me ar Facebook ac ewch i <https://www.llyw.cymru/siarad-gyda-fi-pecyn-rhieni-gofalwyr> i lawrlwytho'r Pecyn Rhieni a Gofalwyr ac i gael tips gwyg a chyngor arbenigol i helpu plant i siarad.



7. Gofalwn Cymru

Mae Gofalwn Cymru yn cefnogi cenhedlaeth nesaf ein gweithlu gofal plant a gofal cymdeithasol. Drwy chwalu mythau ac arddangos llwybrau dilyniant gyrfa, rydym yn gobeithio denu mwy o bobl â'r sgiliau a'r gwerthoedd cywir i weithio ym maes gofal yng Nghymru.

Hyfforddiant am ddim

Rydym yn cynnig **Cyflwyniad i ofal plant** i bobl sydd â diddordeb mewn gweithio yn y sector. Mae'r rhaglen deuddydd ar-lein ar gael i unrhyw un sy'n byw yng Nghymru. Mae'r hyfforddiant yn ymdrin â'r hanfodion sydd eu hangen i ddechrau gweithio gyda phlant megis cyfathrebu, diogelu ac arferion gweithio:

[Gofalwn.cymru/hyfforddiant/](https://www.gofalwn.cymru/hyfforddiant/)

Welsoch chi ein hysbyseb teledu newydd?

https://www.youtube.com/watch?v=HNMDP_RBI5s

Roedd ein hymgyrch recriwtio ddiweddar yn chwilio am fwy o weithwyr gofal plant a chwarae.

Beth am greu eich ymgyrchoedd recriwtio eich hun drwy ddefnyddio ein hasedau? Cewch fynediad at ein hysbysebion, fideos astudiaethau achos a delweddau trwy nodi'r enw defnyddiwr a chyfrinair canlynol:

[Gofalwn.cymru/pecyn-cymorth-rhanddeiliaid/](https://www.gofalwn.cymru/pecyn-cymorth-rhanddeiliaid/)

Enw defnyddiwr: Rhanddeiliaid

Cyfrinair: Toolkit_WeCare!

Methu dod o hyd i'r hyn rydych chi'n chwilio amdano? Cysylltwch â ni yn cyswllt@gofalwn.cymru





Cefnogi cyflogwyr

Oes gennych chi swyddi gwag i'w llenwi? Os felly, beth am eu hysbysebu am ddim ar borthol swyddi Gofalwn Cymru? Rydym yn hyrwyddo ein porthol swyddi ar y teledu, cyfryngau cymdeithasol, trwy argraffu a hysbysebu digidol!

Os hoffech i'ch swydd wag ymddangos yn rhad ac am ddim ar y porthol, cofrestrwch a chreu proffil ar ein gwefan:

[Gofalwn.cymru/cyflwyno-swydd-wag/](https://www.gofalwn.cymru/cyflwyno-swydd-wag/)

Ydych chi wedi meddwl am gynnig rhaglen brentisiaeth yn eich lleoliad?

Mae gwefan Gofalwn Cymru yn cynnwys gwybodaeth am werth prentisiaethau a manteision recriwtio prentisiaid i'ch gweithlu:

[Gofalwn.cymru/prentisiaethau/](https://www.gofalwn.cymru/prentisiaethau/)

Allwch chi ein helpu ni?

Rydym yn chwilio am bobl a all ysgogi ac ysbrydoli pobl i wneud gwahaniaeth drwy ystyried gyrfu mewn gofal. Gall **Llysgenhadon Gofalwn Cymru** fod ar unrhyw lefel gyrfu ond rhaid iddynt fod yn hyderus, yn ymroddedig ac yn gyfathrebwyr da. Mae'r rôl hon yn wirfoddol ac mae angen cefnogaeth cyflogwr:

[Gofalwn.cymru/llysgenhadon/](https://www.gofalwn.cymru/llysgenhadon/)



www.cwlwm.org.uk

Mae partneriaeth Cwlwm yn cynnwys y sefydliadau isod:



CLYBIAU PLANT CYMRU KIDS' CLUBS

Bridge House, Station Road, Llanishen, Caerdydd CF14 5UW
Ffôn: 029 2074 1000 E-bost: info@clybiauplantcymru.org



BLYNYDDOEDD CYNNAR CYMRU

Uned 1, Iard y Cowper, Ffordd Curran, Caerdydd, CF10 5NB
Ffôn: 029 2045 1242 E-bost: info@earlyyears.wales



MUDIAD MEITHRIN

Y Ganolfan Integredig, Boulevard de Saint-Brieuc, Aberystwyth, Ceredigion SY23 1PD
Ffôn: 01970 639639 E-bost: post@meithrin.cymru



NDNA CYMRU

NDNA Cymru, Office 3, Crown House, 11 Well Street, Rhuthun, Sir Ddinbych, LL15 1AE
Ffôn: 01824 707823 E-bost: wales@ndna.org.uk



PACEY CYMRU

Room G16, The Maltings, East Tyndall Street, Caerdydd CF24 5EZ
Ffôn: 02920 351407 E-bost: paceycymru@pacey.org.uk