

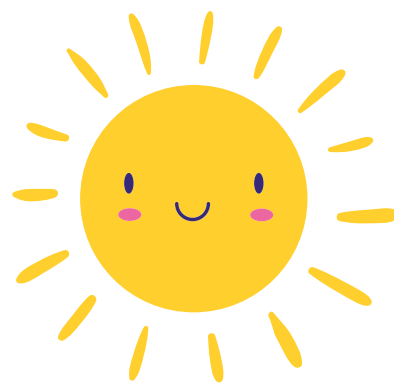
NEWYDDLEN CWLWM – TYMOR YR HAF 2022

cwlwm



NEWYDDLEN CWLWM – TYMOR YR HAF 2022

Croeso i Newyddlen Cwlwm ar gyfer Tymor yr Haf ble ceir gwybodaeth ddefnyddiol ar gyfer y sector blynyddoedd cynnar, gofal plant a gwaith chwarae.



Cynnwys:

1. Blog Manteision Gofal Plant	3
2. Blogiau Manteision Chwarae	6
3. Syniadau am Weithgareddau Chwarae	10
4. Recriwtio a Chadw'r Gweithlu	16
5. Cwricwlwm Newydd	24
6. Cam-driniaeth ddomestig	27
7. Gwefan Newydd Cwlwm	28

1. Blog Manteision Gofal Plant

Mae gofal plant yn chwarae rhan allweddol ym mywydau rhieni/gofalwyr, gan mae'n eu galluogi i weithio neu i fanteisio ar gyfleoedd hyfforddi. Mae'n gwella'r cydbwysedd rhwng gwaith a bywyd, ac yn cyfrannu at gynyddu incwm y teulu. Gall rhieni/gofalwyr fynd i weithio neu gynyddu'r oriau maent yn gweithio, gan greu buddion ehangach i'r teulu. Gellir hefyd defnyddio gofal plant at ddibenion seibiant.

Gall gofal plant o safon cael dylanwad cadarnhaol ar ddatblygiad cymdeithasol, deallusol ac emosiynol plentyn. Bydd gofal plant yn caniatáu i blentyn elwa o brofiadau chwarae, gofal, bywyd a dysgu gyda phlant eraill.

Ysgrifennwyd gan: Sarah Warburton

Gweithia Sarah Warbuton fel Rheolwr Datblygu Rhanbarthol efo NDNA Cymru, yng ngogledd a chanolbarth Cymru. Mae wedi gweithio ym maes gofal plant ers 10 mlynedd, yn rheoli a bod yn berchen ar leoliadau gofal plant sesiynol a meithrinfeydd.

Mae pawb yn cytuno ar bwysigrwydd gofal plant o ansawdd. Mae'n rhan allweddol o'r economi, sy'n golygu fod rhieni yn medru gweithio, ac mae'n darparu manteision i blant. Fodd bynnag, gall y ffioedd a thelir gan rieni, boed am wasanaeth llawn neu bethau'n ychwanegol i ofal plant a ariannir, cael effaith mawr ar gyllideb teuluoedd. Mewn cyfnod lle mae'r esgid yn gwasgu i nifer ohonom, mae'n werth ystyried manteision gofal plant, ac i ble mae'r pres yn mynd.

Mae gan rieni a gofalwyr nifer o resymau i edrych am ofal plant. Efallai byddant yn edrych i ddychwelyd i'r gwaith ar ôl cyfnod mamolaeth/tadolaeth, yn chwilio am rywle i'w plentyn ddysgu sut i gymdeithasu, neu i'w baratoi at yr ysgol ac addysg. Yng Nghymru, mae lleoliadau gofal plant yn rhan allweddol o'r sector gofal plant, ac maent wedi eu rheoleiddio ac yn cynnig gwasanaeth diogel, gwerthfawr.





Mae gan yr ymarferwyr sy'n gweithio i wasanaethau gwiriad GDG a chymwysterau. Os ydi lleoliad yn rhedeg am fwy na 2 awr bob dydd, ac yn cynnig gofal i blant hyd at 12 oed, neu am fwy na 5 diwrnod y flwyddyn, yn gyfreithiol mae angen iddo fod yn gofrestredig ag AGC, a fydd yn ddarostyngedig i gymarebau oedolyn-plentyn llym, ac yn derbyn arolygiadau rheolaidd. Fodd bynnag, lleiafysymiau yw'r cymarebau hyn, a gwyddai darparwyr da fod angen mwy ymarferwyr na'r gymhareb er mwyn darparu gwasanaeth fydd yn annog plant i ddatblygu a thyfu, a fydd yn ysgogi ac yn addysgu plant ifanc. Bydd yn gysur i rieni fod ymarferwyr yn addas i ofalu am eu plant, a hefyd wedi eu hyfforddi ac yn meddu ar y sgiliau sydd eu hangen i fod yn wybodus am bob agwedd o ddatblygiad plant, manteision chwarae a'r cwricwlwm newydd. Mae'r ymarferwyr sy'n gweithio o fewn lleoliadau yn medru cefnogi ei gilydd, sy'n eu galluogi i dynnu ar ystod ehangach o brofiad a gwybodaeth.

Rhaid i leoliadau cwrdd â'r gofynion ynghylch hylendid bwyd, cymorth cyntaf i blant a diogelu, sy'n ofynnol o'r holl staff. Mae hyfforddiant datblygiad proffesiynol ehangach yn ystyriaethau pwysig hefyd. Mae darparwyr yn buddsoddi amser ac adnoddau sylweddol i sicrhau bod ymarferwyr yn gyfredol ag ymarfer gorau. Mae darparwyr gofal plant â mynediad at, ac yn gweithio'n agos â phobl broffesiynol eraill (fel cefnogaeth iaith a llefaredd neu ADY) pan deimlant fod y plant yn eu gofal hwy angen y gefnogaeth honno, ac i wella eu hymarfer nhw eu hunain.

Mae nifer o leoliadau'n darparu adnoddau mewn ardaloedd allanol o fewn eu lleoliadau neu gymunedau. Er enghraifft, efallai bydd gan y plant fynediad at barciau, traethau ac ysgolion goedwig lle gallent chwarae ac archwilio'n annibynnol. Bydd ganddynt offer diogel i'w hysgogi, lle gallent ddysgu am risg a gweld y byd o safbwynt newydd. Nid 'teganau' yw'r adnoddau a darperir at ddiben chwarae, ond wedi eu cynllunio'n ofalus; maent wedi'u seilio ar anghenion y plant fel unigolion, i eu helpu nhw i ddysgu am yr amgylchedd a chymunedau maent yn byw ynddynt.

Gwnaed cryn waith ymchwili i effeithiau Covid 19 a chyfnodau clo ar addysg a gofal plant. Gall gofal plant o ansawdd da baratoi plant at bontio i'r ysgol ac addysg ffurfiol, tra hefyd yn sicrhau nad ydynt yn colli allan ar y sgiliau cymdeithasol a daw o gymysgu â phlant ac oedolion eraill. Mae Covid 19 wedi rhoi pwysau anferthol ar deuluoedd a phlant. Trwy ddewis gofal plant, gall rhieni sicrhau bod gan eu plant gefnogaeth, eu bod yn gallu gwneud ffrindiau a dysgu am y byd o'u cwmpas.



2. Blogiau Manteision Chwarae

Ysgrifennwyd gan: **Debra Winney**

Rheolwr Datblygu Rhanbarthol (De Cymru)

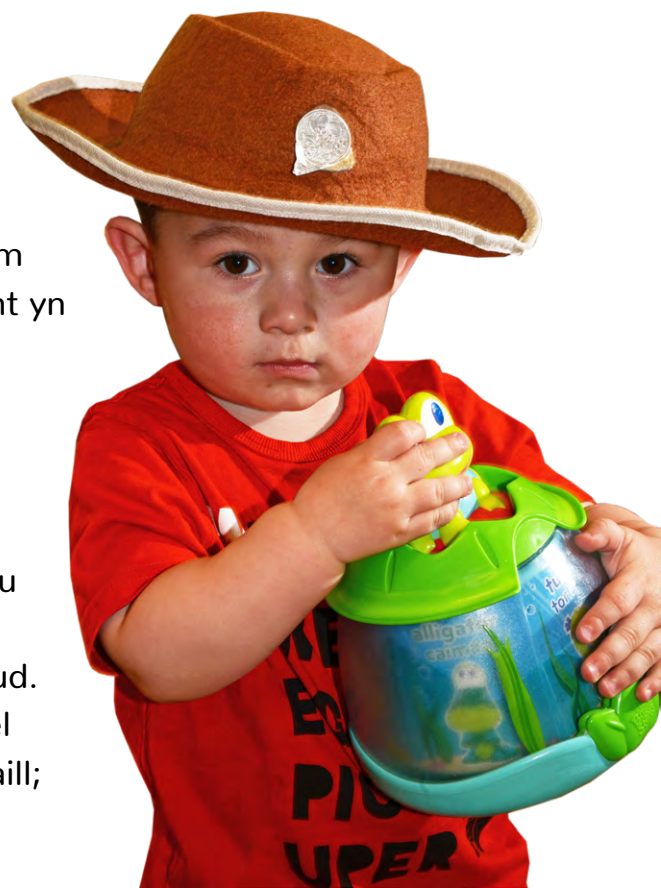


Fel y gwyddom eisoes, dengys ymchwil a damcaniaethau llu o bedwar ban byd fod plant yn dysgu trwy chwarae. Mae buddion chwarae yn ddi-ddiwedd, ac mae pob math o chwarae yn cyfrannu at ddatblygiad plant ym mhob maes. I blant fod yn greadigol tra'n datblygu eu dychymyg, mae chwarae yn elfen hanfodol wrth gefnogi eu dysg, datblygiad a'u lles.

O'r cychwyn cyntaf mae angen cwrdd ag anghenion babanod newydd anedig – eu golchi, bwydo, newid a chwarae â nhw. Er mwyn i'r ymennydd ddatblygu'n iach, mae'n hanfodol i chwarae â babanod, ac mae'n rhoi cyfle iddyn nhw archwilio a dysgu, yn enwedig trwy brofiadau synhwyrol, ynghyd â symud a chopio oedolion. Felly, gall oedolion chwarae rôl allweddol drwy gefnogi ac annog babanod i chwarae.

Mae rhoi'r amser a'r lle i blant archwilio a chwarae yn cyfrannu at gynyddu eu hunanwerth a'u hunanhyder. Mae hynny'n rhoi iddyn nhw'r hyder i geisio pethau newydd a datrys problemau. Mae plant yn chwilfrydig ac am archwilio'r byd o'u cwmpas. Wrth chwarae maent yn cymryd risg ac yn dysgu am eu ffiniau.

Boed plentyn yn chwarae ar ei ben ei hun neu gyda ffrindiau, mae bob math o chwarae yn datblygu'r ymennydd. Mae'r plant sy'n hoffi chwarae'n annibynnol yn gwneud penderfyniadau ar liwt eu hunain, ac yn datrys problemau ac yn gwneud beth sy'n gyfforddus iddyn nhw ei wneud. Efallai bod rhai plant yn anghyfforddus neu'n cael trafferth ymlacio o gwmpas plant ac oedolion eraill;





fodd bynnag maent yn dal i gael hwyl ac yn mwynhau chwarae ar eu pen eu hunain, bod yn greadigol a dysgu am yr awyrgylch o’u cwmpas, yn dysgu am eu hoffterau ac anhoffterau – ac mae hyn oll yn gymorth iddyn nhw ddatblygu teimladau o fod yn annibynnol.

Mae plant sy’n chwarae gydag eraill yn elwa o brofiadau newydd, rhannu syniadau, archwilio eu teimladau a dysgu sgiliau cyfathrebu pwysig fel gwrando, cymdeithasu a rhyngweithio ag eraill, sydd oll yn cyfrannu at sgiliau bywyd fel oedolyn.

Gad i ni beidio ag anghofio am y byd tu allan a phrofiadau naturiol! Wrth i blant archwilio awyrgylchoedd newydd a’r byd o’u cwmpas, mi fyddan nhw’n datblygu sgiliau newydd. Bydd gweithgareddau corfforol yn cryfhau eu cyhyrau ac esgyrn, ac yn hyrwyddo ffitrwydd tra’n cynnal iechyd a lles. Mae chwarae y tu allan yn ffordd wych i blant ddatblygu profiadau synhwyrol, gan gynnwys arogleuon y gwahanol tymhorau, y tywydd, lliwiau, gweadau a synau. Mae plant yn dysgu sut i ddefnyddio eu cyrff drwy redeg, dringo a mentro, sy’n gwella eu sgiliau motor gros ac yn cryfhau’r cysylltiadau yn yr ymennydd.

Mae yna gymaint o fuddion a daw o chwarae, ac maent yn cyfrannu at ac yn para tra bydd y plant yn tyfu’n oedolion. Mae’n daith dysg i adeiladu ar sgiliau gydol oes ac iechyd corfforol a lles emosiynol, ac wrth gwrs, mae’n hwyl ac yn destun mwynhad mawr.

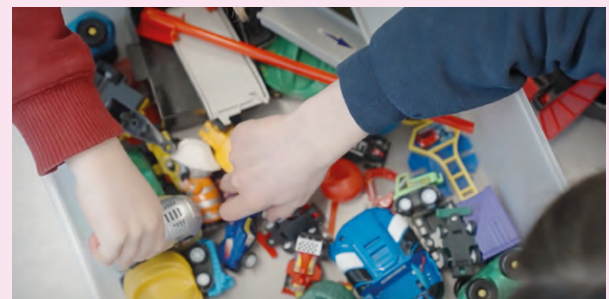
Eiriol dros yr hawl i chwarae

Blog gan: Catherine Smith

Swyddog Hyfforddi Gogledd Cymru, Clybiau Plant Cymru Kids' Clubs.



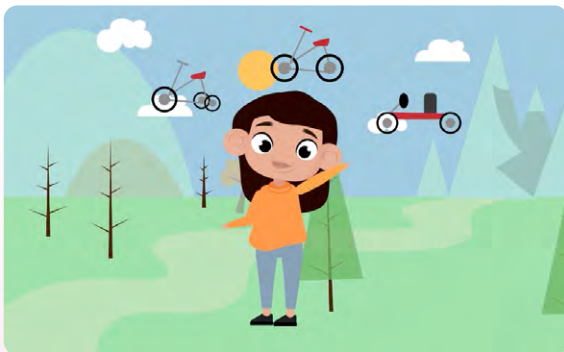
Yn y gymdeithas sydd ohoni heddiw mae plant yn profi llai a llai o chwarae sydd wedi ei ddewis yn rhydd a'i hunan-gyfarwyddo, ac yn hytrach yn cymryd rhan mewn mwy o weithgareddau sydd wedi eu trefnu. Byddai llawer ohonom, yn blant, wedi profi'r rhyddid hwnnw o ddewis ein chwarae ein hunain, yn cynnwys chwarae allan ar y stryd, chwilota a mynd ar anturiaethau, adeiladu ffeuau a chwarae gemau stryd gyda ffrindiau. Weithiau ni fyddai ein rhieni'n gwybod lle'r oeddem, ac yn amlach na pheidio roedd hynny'n beth da: pan oeddem allan ar ein pennau ein hunain roedd yn rhaid i ni wneud penderfyniadau drosom ni ein hunain, gan ymdrin â risg drwy groesi ffyrdd a datblygu annibyniaeth.



Dyma pam fod yn rhaid i ni fel Gweithwyr Chwarae ddarparu ar gyfer plant heddiw yr un anturiaethau yr oedd modd i ni eu mwynhau ac elwa ohonynt. Rhaid i ni geisio'n gorau i ddarparu amgylchedd chwarae digolledol, gan roi cyfle i blant ymdrin â risg drostynt eu hunain, fel y gwnaethom ni wrth dyfu'n oedolion.

Mae Erthygl 31 Confensiwn y Cenhedloedd Unedig ar Hawliau'r Plentyn yn datgan bod gan BOB plentyn yr hawl i orffwys a hamdden ac i allu cymryd rhan yn rhydd mewn **chwarae** a gweithgareddau difyrus. Mae Sylw Cyffredinol 17 hefyd yn cydnabod ac yn pwysleisio'r angen canolog am i blant gael **yr amser, y lle a'r caniatâd** i chwarae. (Mae Sylwadau Cyffredinol yn cryfhau pob Hawl Plant, gan gynyddu ei phwysigrwydd, a'r atebolrwydd mewn gwledydd fel Cymru sydd wedi ymrwymo i'r Confensiwn.) Felly sut all Clybiau Gofal Plant Allysgol a darparwyr eraill gwaith chwarae a gofal plant, sydd wedi eu tanategu gan yr Egwyddorion Gwaith Chwarae a Chonfensiwn y Cenhedloedd Unedig ar Hawliau'r Plentyn, wneud yn sicr eu bod yn gwneud hyn er mwyn rhoi i'r plant y cyfleoedd gorau, a hefyd sicrhau eu bod yn diwallu anghenion a hawliau plant?

Rhaid i ni ymdrechu i ddarparu darpariaeth chwarae o ansawdd, lle gall plant ymgysylltu â chwarae sydd wedi ei ddewis yn rhydd, a'i hunan-gyfarwyddo, sy'n cyfrannu at eu datblygiad a'u llesiant iach a chyfannol. Dylai Gweithwyr Chwarae fod yn annog annibyniaeth, gan adael i'r plant deimlo fel petaent yn sefyll ar eu traed eu hunain. Bydd y dull yma o weithredu'n rhoi i blant y sgiliau angenrheidiol i gamu allan o sefyllfaoedd anodd, neu eu datrys yn y ffordd orau bosibl, gan na fydd oedolyn yno bob tro yn barod i gynnig help. Bydd hyn yn ei dro yn rhoi cyfleoedd chwarae gwell i blant, rhai wedi eu cyfoethogi â'r mwynhad a'r manteision a all ddeillio o risg a her.



Gwylwch ein fideo sy'n dangos manteision Clybiau Gofal Plant Allysgol i blant a theuluoedd [yma](#).

3. Syniadau am Weithgareddau Chwarae



Diwrnod golch

Mae plant wrth eu bodd gyda dŵr a swigod – felly beth am ofyn iddynt i gasglu'r holl ddillad gwisgo fyny neu ddillad y dolis a golchi nhw i gyd y tu allan. Gallwch ddefnyddio powlen o ddŵr a sebon a gofyn iddynt olchi'r eitemau. Ar ôl iddynt olchi'r eitemau gallent begio'r dillad ar y lein. Gallent gyfri'r pegiau, ystyried meintiau a siapiau'r eitemau a thrafod pa eitem sydd yn perthyn i ba doli neu gymeriad. Byddent wrth eu boddau'n gweld y golch yn chwythu yn y gwynt. Oes yna gân neu stori gallwch rannu gyda'r plant yn dilyn thema golchi? Ar ôl i'r dillad sychu gallent ddychwelyd yr eitemau i'r lleoliad a'u rhoi i gadw.



Gwneud marciau mawr tu allan

Casglwch amryw o boteli hylif golchi llestri. Mae'r rhain yn cynnig cyfleoedd creadigol cyffroes iawn yn y tu allan. Mae'r plant yn gallu creu darluniau mawr ar y llawr neu ar waliau. Gadewch i'r plant llenwi'r poteli eu hunan; byddent yn dysgu wedyn sut i agor a chau'r tap a beth sydd yn digwydd i'r dŵr pan fod y botel yn llawn. Fe allwch drafod gyda nhw pa mor bell gallent chwistrelli'r dŵr; pa batrymau gallent wneud a faint o amser bydd y darlun yn aros cyn bod yr haul yn sychu'r dŵr! Beth sydd yn digwydd i'r darlun os mae'n glawio? Hwyl a sbri glân y tu allan!

Gwaith celf a chrefft gan ddefnyddio adnoddau naturiol

Ewch allan gyda'ch plant a gofynnwch iddynt ddefnyddio'r hyn maent yn dod o hyd iddo tu allan i greu darn o waith creadigol. Gallent ddefnyddio dail, cerrig, brigau, blodau neu fwd i greu lluniau a cherfluniau creadigol iawn gan ddefnyddio dim ond eitemau sydd yn perthyn i fyd natur. Gallent ddod i ddeall fod y tu allan yn wahanol i'r tu mewn. Gallent greu darnau mawr creadigol; cyd-weithio gyda'u ffrindiau a thrafod beth sydd am fod yn y darn creadigol. Gofynnwch iddynt ddangos y gwaith crefft i'w ffrindiau a gallwch drafod sut a pham wnaethant fynd ati i greu'r campwaith yma. Gallwch dynnu lluniau a rhannu'r rhain gyda rhieni/gofalwyr neu argraffu'r lluniau, edrych arnynt a thrafod y lluniau wedyn. Does dim angen dod a'r peintiau a'r pensiliau allan pan fod yna gymaint y tu allan mae natur yn cynnig i ni am ddim!



Tynnu lluniau'r cysgodion

Bydd plant wrth eu bodd yn gweld y cysgodion mae eu teganau ac adnoddau yn gwneud ar y palmant yn y tu allan. Mae'r haul yn cynnig cysgodion perffaith iddynt i ddilyn yr amlinellau o gwmpas teganau neu wrthrychau o'u dewis. Gofynnwch iddynt ddewis amryw o offer gyda siapiau gwahanol a thrafod y cysgodion gwahanol a'r siapiau diddorol. Neu gallwch greu olygfa cyffroes am stori neu ddrama yn yr haul. Beth sydd yn digwydd i'r cysgodion pan mae'r haul yn mynd?

Gwneud cerbyd allan o adnoddau wedi eu hailgylchu

Trafodwch gyda'ch plant pa adnoddau ac offer maent angen er mwyn adeiladu cerbyd gallent deithio ynddi. Ar ôl i'r plant benderfynu beth sydd angen arnynt, gallwch wneud rhestr a gofyn i'ch rhieni/gwarchodwyr am yr eitemau yma. Gallwch ofyn i'r plant ddatblygu cynlluniau, ymchwilio ar y we neu mewn llyfrau am y math o gerbyd maent am adeiladu. Pan ddaw'r adnoddau at ei gilydd gall y plant cyd-weithio i adeiladu cerbyd. Bydd y cerbyd yn gallu symud, a dal pwysau un plentyn neu fwy? Cyfle gwych i drafod, cynllunio a datrys problemau, yn enwedig os mae'r olwynion yn cwmpo i ffwrdd o'r bws!



Pibau a tiwbiau

Beth am ofyn i'ch rhieni/gofalwyr am unrhyw diwbiau, pibellau a chwteri a allai fod ganddynt gartref. Yna gallech ofyn i'r plant adeiladu adeiladwaith i beli, cerbydau neu ddŵr symud drwyddo. Y tu allan gallent wneud twnelau a sianeli hir iawn, neu rhai sy'n dechrau o le uchel. Bydd y plant wrth eu boddau yn rhoio'r peli neu'n arllwys y dŵr drwy'r tiwbiau a'r pibellau a gallwch siarad â nhw am gyflymder a maint a'r synau maent yn clywed. Gofynnwch iddyn nhw beth arall maen nhw'n meddwl gallai symud yn rhydd drwy'r pibellau a'r tiwbiau neu ofyn iddyn nhw addasu'r onglau a gweld sut mae hyn yn effeithio ar y cyflymder? Beth allan nhw ei ganfod y gallan nhw ei roi yn y pibellau a'r tiwbiau... cerrig, mes, pinnau, dŵr mwdlyd. Mae'r opsiynau'n ddiddiwedd, a gall y plant archwilio a datrys problemau wrth weithio gyda'i gilydd, a hyn i gyd yn yr awyr agored.

Balm Cleisiau Llygad-y-dydd

Rydym ni'n fwy tebygol o gael ein cleisio yn ystod misoedd yr haf pan fyddwn yn treulio mwy o amser y tu allan – a dyma pan fydd digonedd o Lygaid-y-dydd o gwmpas.



Rhwyddineb: Hawdd

Tymor: Yr haf - mewn caeau chwarae, lawntiau a chyrion.

Beth fydd eu hangen arnoch

- Jar 200ml
- llygaid-y-dydd agored.
- olew blodau'r haul neu lysiau
- cŵyr gwenyn neu olew cnau-coco solet



Beth fydd angen i chi ei wneud

1. Ar ddiwrnod heulog, llenwch jar 200ml yn llawn o lygaid-y-dydd sych, agored, gan eu gwasgu i lawr ychydig.
2. Arllwyswch olew blodau'r haul neu lysiau dros y llygaid-y-dydd, rhowch y caead ar y jar a'i gadael ar sil ffenest heulog am un wythnos yn union.
3. Straeniwch y llygaid-y-dydd gan ddefnyddio gogr mân metel, gan gadw'r olew. Gall y llygaid-y-dydd fynd i mewn i'r compost.
4. Yn ofalus, toddwch yr un swm o naill ai cŵyr gwenyn neu olew cnau-coco solet gyda'r olew (nid oes raid i'r gymhareb fod yn berffaith).
5. Arllwyswch yr hylif i mewn i jariau bychain, oerwch y rhain a marcio'r cynnwys yn glir. Cadwch nhw yn yr oergell, yn barod i'w defnyddio.
6. I'w ddefnyddio, does ond angen rhwbio ychydig o'r balm ar unrhyw gleisiau a gewch.



Cynghorion Iechyd a Diogelwch

- Gwiriwch yr ardal yr ydych yn fforio ynddi am unrhyw bethau miniog neu beryglus.
- Cofiwch wirio'r llygaid-y-dydd am unrhyw drychfilod bychain.
- Er bod pob elfen o'r balm yn fwytadwy, nid yw wedi'i ei fwriadu i gael ei fwyta, yn enwedig os oes risg bychan iawn o gael botwliaeth os gadewir y llygaid-y-dydd am 10 niwrnod neu fwy cyn eu straenio.

Ffeithiau HWYLIOG

- Mae'r enw Cymraeg, Llygad-y-dydd, ar y blodyn oherwydd ei fod yn dechrau cau pan fydd hi'n nosi neu'n oeri.
- Un enw Saesneg ar y blodyn hwn yw 'Bruisewort', am yr arferid ei ddefnyddio i leddfu cleisiau.



Gwneud cacen fwd

Ffordd syml o gyflwyno'r elfen pridd i amgylchedd chwarae

Amser: 30 munud

Rhwyddineb: Hawdd



Beth fydd eu hangen arnoch:

- Pridd
- Dŵr
- Cerrig
- Dail
- Petalau
- Brigau
- Powlen fawr/bwced (i'w ddefnyddio fel powlen gymysgu)
- Powlen/bwced lai (i'w ddefnyddio fel tun cacen)
- Llwy
- Jwg

Beth sydd angen i chi ei wneud:

1. Llenwch y bowlen gymysgu â'r pridd.
2. Gadewch y plant i ychwanegu'r dŵr yn raddol a chymysgu i drwch cyteu cacen.
3. Ychwanegwch wead, e.e. cerrig, dail a brigau.
4. Trosglwyddwch i mewn i dun cacen neu gynhwysydd tebyg.
5. Gwasgwch i lawr yn dynn.
6. Trowch y "gacen" allan yn gyflym ar arwyneb gwastad.
7. Addurnwch y "gacen" â phetalau, brigau a cherrig, ac unrhyw rannau rhydd eraill o'ch dewis.



Cynghorion Iechyd a Diogelwch

- Gwnewch asesiad risg o'r ardal o ran baw ci, pethau miniog, aeron a phlanhigion gwenwynig.
- Golchwch eich dwylo wedi i chi drin y pridd.
- Gwnewch yn siŵr eich bod eich arferion cadw-tŷ bob tro'n dda i atal damweiniau.
- Goruchwyliwch y plant ar bob adeg.
- Peidiwch â gadael i'r plant daflu cerrig at ei gilydd.
- Gwyliwch rhag cael brigau mewn llygaid.

4. Recriwtio a Chadw'r Gweithlu

Yn ystod misoedd Rhagfyr 2021 a Ionawr 2022, comisiynwyd Arad Research gan Blynyddoedd Cynnar Cymru i redeg arolwg gofal plant a gwaith chwarae ar-lein, ac i adrodd y canfyddiadau ar ei ran. Aeth yr arolwg ati i gywain gwybodaeth gan leoliadau gofal plant a gwaith chwarae ar niferoedd staff, recriwtio, swyddi gwag, a thâl i gynorthwyo Blynyddoedd Cynnar Cymru a phartneriaid Cwlwm i ddeall yn well ac i gefnogi'r sector wrth recriwtio a chadw'r gweithlu. Rhennir yr arolwg gan Cwlwm i'w holl bartneriaid yn ystod Rhagfyr 2020.

Derbyniwyd **362** holiadur cyflawn yn ôl.

Gofynnwyd yr holl atebwyr y cwestiwn canlynol:

“**Yn eich barn chi, beth yw'r prif heriau wrth recriwtio a chadw staff yn y sector gofal plant a gwaith chwarae?**”
(e.e. hyfforddi, dilyniant gyrfa, tâl)

Y thema mwyaf cyffredin oedd tâl. Cafwyd sylwadau gan ymatebwyr ar y broblem o dâl isel yn y sector, bod y sector yn methu fforddio talu ychwaneg (byddai diffyg nawdd yn arwain at lai o dderbyniadau, ni all rieni fforddio gofal plant fel y mae), sy'n arwain at gyflogau isel i staff sydd yn gweithio mewn swydd llawn cyfrifoldebau. Sonnir hefyd bod y tâl isel yn golygu na fedrai gofal plant cystadlu gyda sectorau eraill sy'n talu'r cyflog lleiafswm neu uwch, ond sydd â llai o gyfrifoldebau. Cafwyd sylw nad yw staff sy'n gofalu am blant yn derbyn y cydnabyddiaeth yn nhermau bri nac arian y'i haeddir am gyflawni swydd dyrys a phwysig.

“**It is a low paid sector and is a very demanding job, but it is not possible to pay more and survive financially.**”
(Darparwr Gofal Plant Llawn)



“Childcare staff are vastly underpaid considering how much responsibility they have looking after such young children plus all the paperwork and after-hours work, they have to do.”
(Darparwr Gofal Sesiynol)

Yr ail thema mwyaf cyffredin oedd recriwtio staff cymwys. Dwedodd ymatebwyr eu bod yn profi anhawster wrth adnabod staff cymwys, yn ogystal â chanfod staff oedd â'r cymhelliant a nodweddion angenrheidiol i weithio gyda phlant. Yn benodol, nododd rhai pa mor anodd oedd canfod staff gyda'r cymhwyster lefel 3 angenrheidiol. Yn ogystal, nododd eraill anhawster wrth gael mynediad at hyfforddiant neu gynnal hyfforddiant yn eu lleoliadau. Yn aml roedd y problem hyn yn gypledig â thâl, gyda nifer yn teimlo nad yw'r tâl yn annog staff i ennill y cymwysterau gan mai bach iawn yw'r gwobr ariannol am wneud felly.

“I have advertised for 6 months and failed to recruit; I have taken on 2 young girls both wanting to do a childcare qualification but then decided against it. I cannot find anyone with a playwork qualification. We run in a rural area 5 miles from a main town. I have sent out newsletters around the school to ask parents if they are interested and also offered free childcare but didn't get one candidate!”
(Darparwyr gofal plant allysgol)

Y trydydd thema mwyaf cyffredin oedd yr oriau a weithiwyd. Bu amrywiaeth mewn ymateb i'r thema hwn, gyda rhai yn adrodd bod diwrnodau hir yn gyffredin ym maes gofal plant. Nododd eraill bod yr oriau gallent gynnig i staff yn annigonol, yn anhyblyg ac yn annibynadwy, sy'n achosi diffyg sefydlogrwydd i staff. Nododd eraill bod yr oriau gwaith ansicr yn eu hatal rhag gynnig sefydlogrwydd trwy gontractau gwaith, felly roedd recriwtio a chadw staff yn anodd.



“The hours are low and with running a breakfast and after school club you have a very early start, a big gap of nothing then a late finish.”



(Darparwr clwb brecwast a chlwb ar ôl ysgol)

Amlygwyd sawl thema arall, gan gynnwys yr heriau a wynebwyd wrth geisio recriwtio staff sy'n siarad Cymraeg. Drwy ei strategaeth gweithlu, mae Mudiad Meithrin wedi adnabod diffyg difrifol o staff blynyddoedd cynnar cyfrwng Cymraeg, er gwaethaf y pwyslais ar gynllunio'r gweithle yn rhan o bolisi iaith. Dim ond 4.4% o'r rheini sy'n hyfforddi o'r newydd sy'n derbyn hyfforddiant drwy gyfrwng y Gymraeg.

Nodwyd hefyd y pandemig Covid 19, yn ogystal â'r diffyg cefnogaeth a chydnyddiaeth i'r sector gofal plant yn ystod y pandemig, yn enwedig



wrth gymharu â gweithwyr allweddol eraill. Nododd sawl ymatebydd bod y pandemig wedi effeithio ar staffio a derbyniadau, gyda llai o staff yn dewis gweithio ym maes gofal plant oherwydd y risg uwch o ddal Covid19, a nifer o rieni bellach yn gweithio o gartref. Problem arall a amlygwyd oedd diffyg cyfleodd dilyniant oedd ar gael i'r sawl yn gweithio mewn lleoliadau, a phwysau a wynebwyd gan leoliadau a gweithwyr gofal plant, megis gwaith papur, polisïau, gweithdrefnau a chyfrifoldebau.

Tra ein bod wedi cynnwys ymatebion gofalwyr plant yn y themâu cyffredinol uchod, roedd tâl isel yn broblem amlwg iddynt hwy; y tâl derbyniodd y gofalwyr eu hunain, yn ogystal â'r tâl a chynigir i gynorthwyyr. Cafwyd eglurhad bod yr incwm yn cael ei effeithio gan: y cyfyngiad ar y nifer o lefydd y gellir eu cynnig; problemau efo llenwi llefydd gwag neu ansicrwydd ynghylch derbyniad llefydd gwag; anallu i godi ffioedd uwch ar rieni am ofal plant; a'r costau a threuliau cysylltiedig â bod yn ofalwr plant. Soniodd nifer o ofalwyr plant am y pwysau ychwanegol o waith papur a hyfforddi, gydag un yn awgrymu efallai bod hyn yn ffactor oedd yn cyfrannu at benderfyniad rhai gofalwyr i adael y sector.

“Pay is the main [issue] I think. As a self-employed person I feel that parents think they are paying a fortune for childcare. But when you break it down, I’m working at about 4 pounds an hour per child and as I can only have 3 little ones a day it’s not fabulous money for the work I do. I also have heating bills etc and someday I do a 10-hour day with no break. The paperwork we have to do and the hoops we jump through for CIW it’s no wonder people are giving up childminding.”

(Gofalwr plant)

Soniodd sawl gofalwr plant am yr oriau gwaith hir (yn aml heb seibiant a gyda tâl isel). Roedd yna ragor o sylwadau am ddiffyg dilyniant o fewn y gyrfa, a'r ffaith fod gofalu am blant yn cael ei ystyried yn swydd sgil isel, ac eraill yn nodi nad oeddent yn teimlo eu bod yn cael eu gwerthfawrogi.

Sut gall Cwlwm helpu?

Mae Cwlwm yn cydnabod y teimlad llethol o fewn y sector bod cyflogau'n isel ar hyn o bryd a bod recriwtio a chadw staff yn her am amryw o resymau.



Mae'r arolwg a gomisiynwyd ar ran Cwlwm, ynghyd â sylwadau gan gydweithwyr Cwlwm, wedi'i rannu â'r Dirprwy Weinidog a rhanddeiliaid ehangach gan gynnwys Awdurdodau Lleol, i godi eu hymwybyddiaeth o'r materion sy'n wynebu'r sector gofal plant a gwaith chwarae. Byddwn yn parhau i ddadlau bod gofal plant yn sylfaen bwysig yng Nghymru i deuluoedd a'r economi; cydnabod fel rôl gweithiwr hanfodol i blant ac economi Cymru ffynnu. Bydd Cwlwm yn dadlau o blaid buddsoddi a chyllid i gynyddu cyflogau ar draws y sector ac ehangu mynediad i ddarpariaeth ledled Cymru. Rydym yn gweithio gyda Llywodraeth Cymru a rhanddeiliaid allweddol i rannu canfyddiadau ar gyflogau, ac amodau gwaith yn y sector, gan rannu eich barn â swyddogion.

Mae Cwlwm wedi ymrwymo i'r weledigaeth am sector gofal plant a gwaith chwarae proffesiynol o statws uchel yng Nghymru ac i gefnogi Llywodraeth Cymru i godi statws a gwerth canfyddedig y sector. Rydym yn gweithio gyda Llywodraeth Cymru a rhanddeiliaid fel AGC, Gofal Cymdeithasol Cymru, Gofalwn Cymru, ac fel partneriaeth i hyrwyddo a gwerthfawrogi'r gweithlu yng Nghymru.

Ar ôl codi materion a safbwyntiau mewn perthynas â dirywiad gwarchod plant yng Nghymru a'r ffactorau sy'n effeithio ar hyn, mae Llywodraeth Cymru wedi cadarnhau y bydd adolygiad annibynnol o warchod plant yng Nghymru yn cael ei gynnal yn 2022. Mae'r gwaith ar hyn yn y camau cynnar a bydd mwy yn cael ei rannu yn ystod yr wythnosau a'r misoedd nesaf.

Mae Cwlwm yn eiriol dros ac yn ymdrechu i sefydlu sector gofal plant a gwaith chwarae sy'n cael ei werthfawrogi am ei gyfraniad i ddatblygiad plant ac sy'n cael ei gydnabod fel opsiwn gyrfa sy'n talu'n dda.

Rydym yn ymwybodol o'r cyfleoedd a'r cyfyngiadau yng Nghymru ond nodwn fod gwledydd eraill wedi creu sectorau gofal plant a gwaith chwarae sy'n ffynnu ac cynnig gyrfa sy'n talu'n dda. Mae Llywodraeth Cymru wedi gwneud cynnydd sylweddol o ran cyllid a chyfleoedd i'r sector yn y dyfodol. Byddwn yn cefnogi'r datblygiadau hyn, gan rannu barn ein haelod-sefydliadau â llunwyr polisi.

Rydym wedi gweithio gyda Llywodraeth Cymru i archwilio amrywiaeth o opsiynau a chyfleoedd i helpu'r sector i recriwtio staff ac mae'r gwaith hwn yn parhau. Yn unigol, mae sefydliadau Cwlwm wedi darparu hyfforddiant a chymorth i aelodau ar recriwtio, ac mae'r hyfforddiant hwn yn cynnig, ac mae'r cymorth yn parhau ar gyfer lleoliadau sy'n aelodau yn 2022-23.

Mae Cwlwm yn gweithio mewn partneriaeth â'r Ganolfan Dysgu Cymraeg Genedlaethol (CDCG) i gefnogi'r gwaith o ddatblygu a chyflwyno'r gyfres o gyrsiau Cymraeg 'Camau' am ddim ar wahanol lefelau ar gyfer staff sy'n gweithio yn y maes gofal plant a gwaith chwarae. Yn unigol, mae partneriaid Cwlwm hefyd yn cynnig ystod o gymorth a hyfforddiant iaith Gymraeg i'n haelodau gan helpu i weithio tuag at nod Llywodraeth Cymru o greu miliwn o siaradwyr Cymraeg erbyn 2050.

Yn ogystal, rydym yn parhau i weithio gydag Arolygiaeth Gofal Cymru (AGC) ac Estyn ar y prosesau cofrestru a chyda Llywodraeth Cymru ar ofal plant, gwaith chwarae a pholisi addysg gynnar i sicrhau bod anghenion y sector yn cael eu hystyried.

Porth swyddi Gofalwn Cymru

Ydych chi'n gyflogwr gyda swyddi gwag Blynnyddoedd Cynnar a Gofal Plant i lenwi? Os felly, beth am eu hysbysebu am ddim ar [borth swyddi Gofalwn Cymru](#)?

The logo consists of two parts: 'Gofalwn .cymru' in a bold, dark blue font on the left, and 'WeCare .wales' in a bold, dark blue font on the right, separated by a vertical line. The background is a light blue rectangle.

Gall y porth eich helpu i ddod o hyd i'r bobl gywir , gyda'r gwerthoedd cywir.

Os hoffech hysbysebu swydd wag ar y porth, bydd angen i chi gofrestru [ar wefan Gofalwn Cymru](#).

A ydych chi'n llawn angerdd am chwarae?

A ydych chi'n llawn angerdd am chwarae a chefnogi plant a'u hawliau? Gwylwch a rhannwch fideo Clybiau Plant Cymru Kids' Clubs' i glywed pam fod Gweithwyr Chwarae'n caru eu gwaith a'r gwahaniaeth y maen nhw'n ei wneud.

[Byddwch yn weithiwr chwarae](#)

Os hoffech gael cyfleoedd i ychwanegu at eich cymwysterau gofal plant/ blynyddoedd cynnar presennol a'ch cyfleoedd cyflogaeth, gallech yn awr fod yn gymwys i ymgymryd â chymhwyster Gwaith Chwarae mewn cyn lleied â 12 wythnos gyda Clybiau Plant Cymru Kids' Clubs.

Mae'r gofynion cymhwysedd ar gyfer y Dyfarniad mewn Trawsnewid i Waith Chwarae'n ymestyn i'r sawl sydd eisoes â chymhwyster Lefel 3 mewn Gofal Plant, Gwaith Ieuencid, Ysgolion y Goedwig, Dysgu Cynorthwyol a Dysgu mewn Ysgolion, gan agor y cymhwyster i gynulleidfa eang, a rhoi cyfle i ymarferwyr ymestyn eu gwybodaeth a gweithio mewn ystod o leoliadau gofal plant a gwaith chwarae.





Mae sicrhau a chadw talent yn rhan hollbwysig o sector sy'n tyfu ac yn esblygu. A "Dyfarniad Lefel 3 NCFE CACHE mewn Trawsnewid i Waith Chwarae" wedi ei ariannu'n llawn drwy'r rhaglen, Cynnydd ar gyfer Llwyddiant, ac sydd ar gael drwy Clybiau Plant Cymru Kids' Clubs, ni fu'n broblem i sicrhau lle ar gymhwyster Gwaith Chwarae wedi ei ariannu.

Bydd cefnogi ac annog ymarferwr/wyr cymwysedig yn y Blynyddoedd Cynnar i ymgymryd â'r cymhwyster hwn yn ategu at eu profiad ar gyfer y plant yn eich gofal, ac yn atgyfnerthu arferion da ar draws y sector. Bydd hefyd yn gymorth i Glybiau Gofal Plant Allysgol gyrraedd terfyn amser Llywodraeth Cymru o Fedi'r 30ain 2022, i sicrhau bod staff â'r cymwysterau Gwaith Chwarae angenrheidiol.

Am fwy o wybodaeth, cliciwch [yma](#). Os oes gennych ddi-ddordeb mewn mynd ati i ennill y cymhwyster hwn, gofynnir i chi gwblhau mynegiant o ddi-ddordeb, sydd i'w weld ar y ddolen.

Rhannwch hyn gyda phob aelod cymwys o'r staff i'w galluogi i gyrchu'r cyfle cyffrous hwn; a sylwch fod yna derfyn amser.

BREAKING NEWS
Cymru Plant Cymru Kids' Clubs receives "EXCELLENT" rating from NCFE

Company limited by guarantee 4296436. Registered charity 1092560

CLYBIAU PLANT CYMRU KIDS' CLUBS

You could now be eligible to qualify in Playwork!

New eligibility for Award in Transition to Playwork includes those with existing Level 3 qualification in Childcare, Youth Work, Forest School, or Support Teaching and Learning in Schools, opening up the qualification to a much wider audience.

Clybiau Plant Cymru Kids' Clubs works to unite and support the Out of School Childcare sector in Wales, whilst also promoting its social and economic impact. To secure a future for Welsh Out of School Childcare, it is crucial that settings work to ensure that their staff hold the necessary Playwork qualifications (as set out here in the Playwork Qualifications Flowchart), and as required by Welsh Government by 30th September 2022. Decision to extend the deadline for achieving a required qualification by 12 months to 30 September 2022.

Are you interested in signing up for a qualification with Trainers that are recommended by 91% of our Learners? You can gain a Playwork qualification through a 12 week course that inspires and informs an already skilled workforce to understand and implement the Playwork approach.

Complete an expression of interest.

Securing and retaining talent is a vital part of growing and evolving the sector. With the new "NCFE CACHE Level 3 Award in Transition to Playwork", fully funded through the Progress to Success programme and available through Clybiau Plant Cymru Kids' Club, progressing in to Playwork has never been easier.

DO YOU MEET THE FOLLOWING ELIGIBILITY CRITERIA?

- Are you employed within an early years, childcare or play setting?
- Do you currently hold a full level 3 qualification in Childcare, Youth Work, Forest School or Support Teaching and Learning in Schools?
- Not currently enrolled in any other training programme?

Complete an [expression of interest](#).

Clybiau Plant Cymru Kids' CLUBS

Cymru! ar gyfer Llywodraeth Progress for Success

5. Cwricwlwm Newydd

Ysgrifennwyd gan: Menna Machreth, Mudiad Meithrin

Rheolwr Prosiect Adnoddau Dysgu/Prif Swyddog Cydraddoldeb



Dysgu proffesiynol perthnasol i'r cwricwlwm ar gyfer lleoliadau meithrin a ariennir nas cynhelir

Mae'n amser cyffrous i bobl ifanc Cymru wrth i'r Cwricwlwm i Gymru gael ei gyflwyno, ond mae'n amser cyffrous i blant mewn lleoliadau meithrin a ariennir nas cynhelir hefyd!

Yn Ionawr 2022, cyhoeddwyd [Cwricwlwm ar gyfer lleoliadau meithrin a ariennir nas cynhelir](#); cwricwlwm a ddatblygwyd i gefnogi ymarferwyr sy'n gweithio â phlant ar ddechrau'r continiwm dysgu 3 i 16 oed, i wneud yn siŵr eu bod yn derbyn y cychwyn gorau posib i'w taith.

Cyhoeddwyd Cwricwllwm ar gyfer lleoliadau meithrin a ariennir nas cynhelir gan Llywodraeth Cymru fel nad oes angen i ymarferwyr weithio drwy dogfennau Cwricwllwm i Gymru. Mae popeth sydd angen i chi wybod i gefnogi plant mewn lleoliadau meithrin wedi ei gynnwys yn y Cwricwllwm ar gyfer lleoliadau meithrin a ariennir nas cynhelir, gan gynnwys gofynion statudol. Bydd y dogfennau asesu ar gael ym mis Medi 2022 ar ffurf ddrafft ac ymgynghorol.

Dyma gyfle o'r newydd i ganolbwyntio ar yr hyn sydd ei angen ar blant i ddysgu ynghyd â sut fydd plant yn dysgu orau yn ystod eu blynyddoedd cynnar.

Mae modiwlau newydd wedi eu datblygu i gefnogi ymarferwyr i rhoi'r [Cwricwllwm ar gyfer lleoliadau meithrin a ariennir nas cynhelir ar waith](#) yn y sector. Bydd y gyfres o fodiwlau yn cyd-fynd â'r [Modiwlau dysgu proffesiynol yn y cyfnod sylfaen](#) a gyhoeddwyd eisoes ar Hwb, ond byddant yn unigryw oherwydd eu ffocws ar leoliadau meithrin a ariennir nas cynhelir.

Mae sefydliadau addysg uwch Cymru, Llywodraeth Cymru a grŵp cynghori sy'n seiliedig ar ymarfer wedi cydweithio i ddatblygu pedwar modiwl a fydd yn cael eu cyhoeddi ar Hwb dros yr wythnosau nesaf. Dyma ddisgrifiad byr o bob un a beth gallwch ei ddisgwyl:

Deall egwyddorion Cwricwllwm i Gymru: Bydd y modiwl yn cynyddu eich dealltwriaeth ynghylch sut y caiff gweledigaeth a dibenion Cwricwllwm i Gymru ei gynnwys yn y [Cwricwllwm ar gyfer lleoliadau meithrin a ariennir nas cynhelir](#) ar lefel addas i gyfnod datblygiad y plant rydych yn gweithio â nhw. Fe fydd y modiwl hefyd yn rhoi dealltwriaeth o'r egwyddorion allweddol ar gyfer dysgu holistaidd ac ystyrlon mewn lleoliad meithrin nas cynhelir, sef oedolion sy'n galluogi dysgu, profiadau sy'n ennyn diddordeb ac amgylcheddau effeithiol.



Deall egwyddorion y Cwricwlwm ar gyfer lleoliadau meithrin a ariennir nas cynhelir:

Nod y modiwl yw eich helpu i ddeall sut fydd addysgeg (Chwarae a dysgu sy'n seiliedig ar chwarae, bod y tu allan, dysgu dilys a phwrpasol, llythrennedd corfforol) yn cefnogi plant ar hyd y Pum Llwybr Datblygu. Caiff pob llwybr datblygu ei ystyried, gan helpu ymarferwyr i wneud cysylltiadau rhwng eu hymarfer presennol a sut i ddatblygu yng nghyswllt y cwricwlwm newydd.



Arweinyddiaeth mewn lleoliad meithrin nas cynhelir: Mae arweinyddiaeth dda yn allweddol i bonito i'r cwricwlwm ar gyfer lleoliadau meithrin a ariennir nas cynhelir, ac er mwyn ei roi ar waith yn llwyddiannus. Bydd y modiwl yn siop un stop ar gyfer sawl agwedd o arweinyddiaeth (gan gynnwys dulliau arwain, sut i gefnogi eich tîm, hunan-werthuso, a gwella parhaus) ac yn eich cefnogi ar y daith o arwain mewn lleoliad.

Datblygiad Sgematig: Patrymau Chwarae Ailadroddus: Bydd y modiwl yn dyfnhau eich dealltwriaeth o ddatblygiad sgematig plant a sut gall amgylcheddau effeithiol hwyluso datblygiad sgematig. Bydd hefyd yn eich cefnogi i fyfyrion ynghylch eich ymarfer ac i ystyried sut gall darpariaeth effeithiol ddylanwadu ar ddysgu a datblygiad plant.



Bydd modiwl Datblygiad sgematig: Patrymau chwarae ailadroddus ar gael ganol Gorffennaf, a bydd gweddill y modiwlau yn cael eu rhyddhau dros yr wythnosau dilynol.

Bydd Llywodraeth Cymru hefyd yn ystyried pa drefniadau ychwanegol sydd ei angen i gefnogi dealltwriaeth ymarferwyr o'r modiwlau a pha adnoddau pellach sydd ei angen i gefnogi ymarfer mewn lleoliadau.

6. Cam-driniaeth ddomestig

Gall cam-drin domestig gael effaith ddinistriol ar ddioddefwyr a'u teuluoedd.

Mae'n bwysig cydnabod bod trais yn y cartref yn fater diogelu sy'n effeithio ar blant hefyd yn y pen draw.

Er mwyn diogelu plant ac unrhyw riant neu gydweithiwr a allai fod yn agored i gam-drin domestig, gan gynnwys rheolaeth orfodi, mae angen i ddarparwyr ac ymarferwyr fod yn effro i arwyddion/symptomau a sut y gallant helpu.

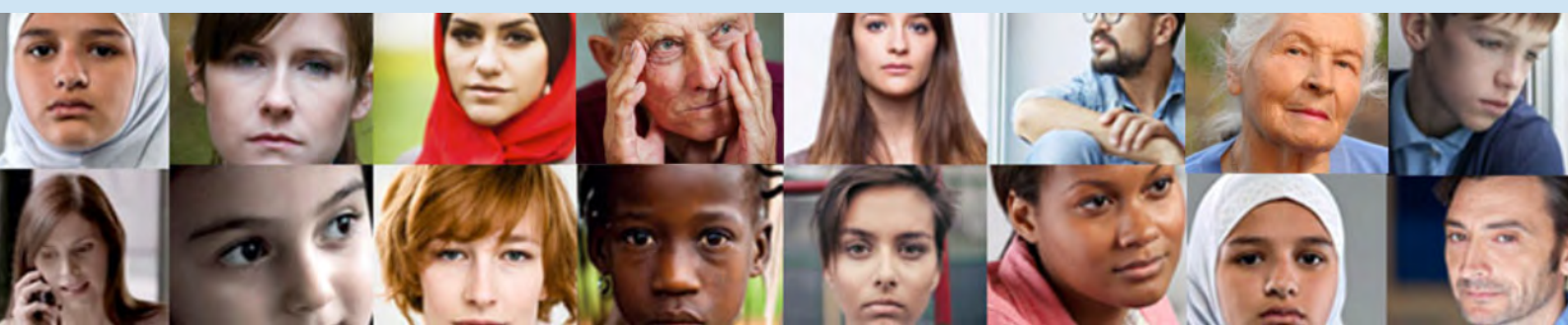
Mae modiwl hyfforddiant e-ddysgu ar gael am ddim ar 'Trais yn erbyn Menywod, Cam-drin Domestig a Thrais Rhywiol' i gefnogi dealltwriaeth staff o'r mater diogelu hwn. Gall unigolion gofrestru ar-lein am ddim i gael mynediad i'r cwrs [Learning@Wales: Cyrsiau GIG Cymru](mailto:Learning@Wales)

Dylai darparwyr ddilyn gweithdrefnau diogelu eu sefydliadau os oes ganddynt bryderon yn ymwneud â phlant sy'n dod i gysylltiad â VAWDASV.

Mae rhagor o wybodaeth am eich VAWDASV Arbenigol Lleol ar gael yma: Dewch o hyd i'ch gwasanaeth lleol - Cymorth i Fenywod Cymru (welshwomensaid.org.uk/cy)

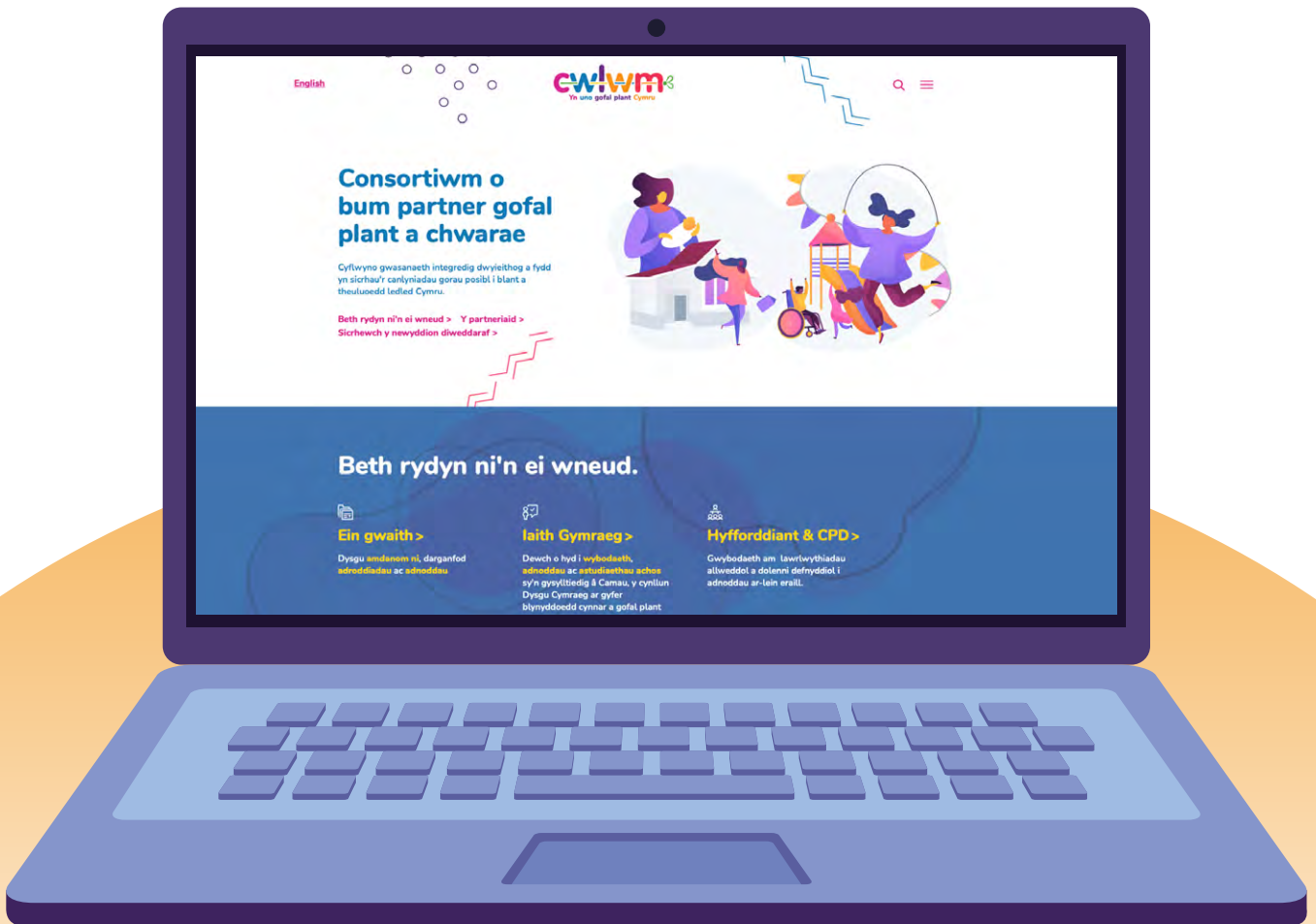


Mae llinell gymorth Byw Heb Ofn Llywodraeth Cymru yn wasanaeth 24/7 am ddim i bob dioddefwr a goroeswyr camdriniaeth ddomestig a thrais rhywiol a'r rhai sy'n agos atynt, gan gynnwys teulu, ffrindiau a chydweithwyr. Mae ar gael dros y ffôn, testun, e-bost a sgwrs fyw. [Llinell Gymorth Byw Heb Ofn](http://LlinellGymorthBywHebOfn) | LLyw.Cymru



7. Gwefan Newydd Cwlwm

Mae gwefan Cwlwm wedi cael edrychiad newydd! Cliciwch [yma](#) i gael mynediad i'r wefan newydd sy'n cynnwys gwybodaeth addysgiadol am bartneriaeth Cwlwm ac adnoddau defnyddiol eraill.





www.cwlwm.org.uk

Mae partneriaeth Cwlwm yn cynnwys y sefydliadau isod:



CLYBIAU PLANT CYMRU KIDS' CLUBS

Bridge House, Station Road, Llanishen, Caerdydd CF14 5UW
Ffôn: 029 2074 1000 E-bost: info@clybiauplantcymru.org



BLYNYDDOEDD CYNNAR CYMRU

Uned 1, Iard y Cowper, Ffordd Curran, Caerdydd, CF10 5NB
Ffôn: 029 2045 1242 E-bost: info@earlyyears.wales



MUDIAD MEITHRIN

Y Ganolfan Integredig, Boulevard de Saint-Brieuc, Aberystwyth, Ceredigion SY23 1PD
Ffôn: 01970 639639 E-bost: post@meithrin.cymru



NDNA CYMRU

NDNA Cymru, Office 3, Crown House, 11 Well Street, Rhuthun, Sir Ddinbych, LL15 1AE
Ffôn: 01824 707823 E-bost: wales@ndna.org.uk



PACEY CYMRU

Room G16, The Maltings, East Tyndall Street, Caerdydd CF24 5EZ
Ffôn: 02920 351407 E-bost: paceycymru@pacey.org.uk