



# Taflen Wybodaeth Cwlwm

## Cau Lleoliad Gofal Plant neu Chwarae Dros Dro neu Mewn Argyfwng

Mae'r daflen wybodaeth hon yn amlinellu'r ymarfer gorau yn ymwneud â chau darpariaethau gofal plant a chwarae (gan gynnwys lleoliadau grŵp a gofalwyr plant) dros dro neu mewn argyfwng.

Mae'n bwysig bod lleoliadau yn paratoi at amgylchiadau na ellir eu rhagweld, ynghyd â'r posibilid y bydd angen iddynt gau eu lleoliadau dros dro, neu wagio'r adeilad o ganlyniad i argyfwng sydd y tu hwnt i'w rheolaeth.

Gall datblygu Cynllun Parhad Busnes (CPB) eich helpu i feddwl am a chynllunio at yr hyn fydd ei angen yn ystod neu'n dilyn argyfwng neu ddiwyddiad sy'n bygwth eich busnes arferol. Bydd hefyd yn dod a'r holl wybodaeth ynghyd mewn un lle. Er enghraifft, os yw dilyw, tân neu ddfrod arall yn golygu na allwch weithredu fel arfer, mae yna bethau bydd angen i chi wneud; o alw'r holl staff a rhieni/gofalwyr i adael iddynt wybod beth sydd wedi digwydd a gwneud trefniadau gydag yswirwyr a rheoleiddwyr er mwyn i chi fedru ailagor eich busnes.

Bydd rhoi CPB mewn lle i baratoi at gau dros dro neu mewn argyfwng yn sicrhau bod pawb yn medru gweithio'n effeithiol gyda'i gilydd. Bydd hwn yn helpu sicrhau diogelwch plant, eu teuluoedd, staff, gwirfoddolwyr ac ymwelwyr, ynghyd â chefnogi'r ailagor a hyfywedd cyfredol y lleoliad a lles pawb sy'n rhan ohono.





## Pam y gallai fod angen i leoliad cau?

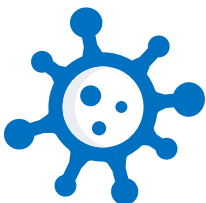


Gall y rhesymau cynnwys:

- Dilyw neu ddifrod dŵr



- Tân



- Tywydd arbennig o arw
- Cychwyn haint hysbysadwy, neu pandemig cenedlaethol/byd-eang



- Cloi dros dro, er enghraifft, mewn ymateb i risg sylweddol (e.e. digwyddiad terfysgol, neu risg i ddiogelwch plant, staff ac eraill o fewn y lleoliad)



- Toriad pŵer neu ollyngiad nwy



- Pethau sy'n atal mynediad (e.e. gwaith adeiladu neu adeilad yn cael ei gau gan y perchennog)

Nid yw'r rhestr hon yn gyflawn, ystyriwch all fod amgylchiadau eraill na ellir eu rhagweld gall orfodi lleoliadau i gau.



## Ble i gychwyn

Mae'r Safonau Gofynnol Cenedlaethol ar gyfer gwarchodwyr plant a gwasanaethau sy'n darparu gofal i blant hyd at 12 oed yn cynnwys yr angen i leoliadau feddu ar weithdrefn i'w dilyn yn achos tân neu ddamwain. Yn ogystal â hyn mae angen i leoliadau o fewn adeiladau annomestig ystyried y Gorchymyn Diwygio Rheoleiddio (Diogelwch Tân) 2005.

Efallai bydd sefydliadau partner Cwlwm yn medru eich cynorthwyo ymhellach gyda datblygu'ch asesiadau risg, a'ch polisiau a gweithdrefnau ar gyfer cau dros dro ac mewn argyfwng.



## Asesiad Risg

Mae angen gwneud asesiadau risg trylwyr er mwyn lleihau'r risg o ddigwyddiadau annisgwyl fel y rhai a nodir uchod. Er enghraifft, mae'n bwysig ddarganfod os ydych mewn ardal lle mae llifogydd yn debygol o ddigwydd. Gallwch wedyn fynd ati i baratoi cynllun sy'n ymateb yn benodol i lifogydd, fel bod staff a theuluoedd wedi eu paratoi pe bai yna ddilyw. Dylech adolygu unrhyw asesiadau risg yn gyson, ac o leiaf unwaith y flwyddyn, i sicrhau eu bod yn adlewyrchiad cyfredol o'r risg dan sylw.



## Cynllunio

Yn dilyn eich asesiad risg mae'n bwysig cynllunio o flaen llaw a pharatoi fel eich bod yn barod at unrhyw sefyllfa o argyfwng.

I gynorthwyo gyda'ch cynllunio efallai byddwch yn elwa o ddatblygu **Pecyn Cau Lleoliad** gallwch chi neu eich staff, fel bo'n briodol, mynd ato am wybodaeth i arwain y lleoliad os oes rhaid i chi gau dros dro neu mewn argyfwng. Gellir cynnwys polisiau a gweithdrefnau; cynlluniau ymateb a rhestrau gwirio; templed asesiadau risg; cyfathrebiadau a manylion cyswllt y sawl bydd angen i chi hysbysu.

Ystyriwch sut allwch gynnwys y canlynol wrth gynllunio:

- Cynllunio (gan gynnwys cynllunio ariannol)
- Hysbysiadau i deuluoedd, staff, AGC (drwy [AGC Ar-lein](#)) ac awdurdodau eraill
- Cynllun a gweithdrefn ymgiliad argyfwng
- Cadw mewn cysylltiad â theuluoedd, staff ac awdurdodau eraill yn ystod y cau
- Cadw cofnodion
- Ailagor
- Adolygiad o'r gweithdrefnau yn dilyn y cau

Byddem nawr yn edrych ar y rhain mewn mwy o fanylder.



## Paratoi

Gall hyn gynnwys:

- **Adolygu polisiau a gweithdrefnau** a datblygu polisiau newydd yn ôl yr angen, gan gynnwys:
  - » Adolygu'r weithdrefn gyfredol yn achos tân neu ddamwain
  - » Polisi a gweithdrefn cau mewn argyfwng, gan gynnwys cynlluniau'n benodol ar gyfer materion fel dilyw, tywydd garw, bygythiad neu weithred terfysgol, sefyllfa cloi'r cylch i lawr ('lockdown') mewn argyfwng, achos o afiechyd heintus, toriad pŵer, gollyngiad nwy neu angen i'r adeilad cau am reswm allanol.
  - » Polisi taliadau / polisi ffioedd tra ar gau
- Dylid ymarfer **ymgiliad mewn argyfwng** yn rheolaidd. Efallai hoffech ystyried creu bag ymgilio sy'n cynnwys pethau hanfodol rhag ofn bydd angen i chi symud yn gyflym, er enghraifft ffôn symudol, **manylion cyswllt, pecyn cymorth cyntaf, dillad gwrth-ddŵr / blancedi, eitemau gofal** baban, diodydd a byrbrydau. Am ragor o wybodaeth ar beth i wneud os yw dilyw ar ddigwydd gwelwch [Rhybuddion a Chymorth Dilyw](#) a [Cyfoeth Naturiol Cymru](#).
- **Contractau a chytundebau rhieni/gofalwyr** - yn ychwanegiad i'r contractau rhieni/gofalwyr a pholisiau a gweithdrefnau'r lleoliad, efallai byddai cytundeb rhieni/gofalwyr o ddefnydd. Er enghraifft, yn achos pandemig Covid-19 gallai fod yn ddefnyddiol i amlinellu gan bwy mae'r cyfrifoldeb o hysbysu pobl a rhannu gwybodaeth allweddol ynghylch yr haint er mwyn lleihau'r risg o ledaenu'r haint ymhellach. Gall sefydliad partner Cwlwm cynnig arweiniad mewn perthnasedd â chytundebau a chontractau rhieni/gofalwyr.
- Datblygu **rhestrau gwirio** i'w gwblhau yn achos cau, gan gynnwys:
  - » yn achos cau dros dro
  - » yn achos ymgiliad mewn argyfwng
  - » at ailagor

- Gwirio sicrwydd a gofynion **yswiriant**, gan gynnwys gwirio a ydych o fewn [ardal sy'n debygol o weld llifogydd](#). Os ydych, mynnwch gyngor ac arweiniad pellach parthed gofynion yswiriant, a gwelwch y dolenni 'darllen ymhellach' ar waelod y daflen hon. Siaradwch â'ch darparwr yswiriant am ragor o arweiniad neu wybodaeth. Gwelwch yr adran 'Ceisio Cymorth' ar waelod y daflen hon.
- **Trefniadau ariannol** – datblygwch gynlluniau ar sut wnewch chi:
  - » dalu unrhyw gyflogau staff
  - » dalu unrhyw dreuliau fel rhent, cyfleusterau a benthyciadau
  - » negydu egwyl o dalu'r rhent gyda'ch landlord yn ystod y cyfnod cau
  - » ystyried os oes angen sicrwydd yswiriant i'ch diogelu yn erbyn colled enillion/incwm
  - » ddefnyddio cynilion neu gronfa wrth gefn at orfod cau'n annisgwyl ac argyfyngau Covid
  - » gasglu ffioedd, os yn berthnasol. Efallai bydd angen i chi adolygu cytundebau gyda rhieni/gofalwyr i sicrhau eich bod wedi cynnwys cau dros dro. Os ydych yn codi tâl cadw rhaid iddo fod yn deg ac yn rhesymol, gan gwrdd â gofynion yr Awdurdod Cystadlu a Marchnadoedd (Competition and Markets Authority (CMA)). Yn dilyn Covid-19 cyhoeddwyd [llythyr agored](#) gan y CMA i'r sector, ynghyd ag [arweiniad penodol ar gyfyngiadau Covid-19 a chyngor ar gyfraith defnyddwyr ar gyfer meithrinffeydd a lleoliadau blynyddoedd cynnar](#).



## Hysbysiadau

Dilynwch eich polisiau a gweithdrefnau a defnyddiwch restrau gwirio i sicrhau bod yr holl bartïon yn cael eu hysbysu os yw'r lleoliad yn cau dros dro neu mewn argyfyng, a'ch bod yn rhoi cymaint o rybudd iddynt â phosib.

Sicrhewch eich bod yn glir ynglyn â phwy fydd yn cysylltu â phwy, a'u bod yn medru cofnodi pryd mae hyn wedi ei gwblhau.

Defnyddiwch wahanol ddulliau o gyfathrebu i gwrdd ag anghenion pawb, i sicrhau y hysbysir pawb yn brydlon gyda gwybodaeth glir er mwyn lleihau pryder a gofid.

Sicrhewch fod holl ddata personol (er enghraifft, manylion y plant a manylion cyswllt rhieni/gofalwyr) yn cael eu cadw'n ddiogel.

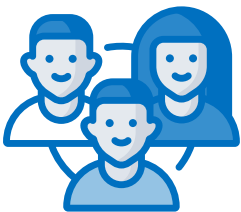
Bydd hefyd angen i chi hysbysu'r holl bartïon perthnasol o'r dyddiad ailagor (gweler yr adran ar ailagor).

**Teuluoedd** – sicrhau bod staff allweddol yn medru cysylltu â'r holl deuluoedd drwy eu dull cyfathrebu dewisol, a bod hyn yn cael ei wneud yn ysgrifenedig hefyd. Ar ben hynny dylai diweddarau pobl drwy'r cyfryngau cymdeithasol, lle'n berthnasol, gan gynnwys gwybodaeth am dalu ffioedd.



**Staff** – dylid cynnwys gwybodaeth am drefniadau gwaith (os yn berthnasol) a thâl tra’ch bod ar gau. Bydd angen ystyried a fydd angen newid statws cyflogaeth staff dros dro (e.e. eu gosod ar ffyrlo). Cyfeiriwch at delerau cyflogaeth ysgrifenedig bob aelod staff yn unigol. Cadwch mewn cysylltiad â’ch staff ac ystyriwch eu lles cyffredinol yn ystod y cyfnod hwn.

**Erail** – ar gyfer lleoliadau cofrestredig byddai hyn yn cynnwys AGC (trwy [AGC Ar-lein](#)) oherwydd yr angen i’w hysbysu am gau’r lleoliad a newidiadau potensial i’ch Datganiad o Ddiben. Gall hyn hefyd cynnwys DEWIS Cymru, Tîm Gofal Plant yr Awdurdod Lleol, y Gwasanaeth Gwybodaeth i Deuluoedd, yr Adran Addysg a Dechrau’n Deg. Bydd yr hysbysiadau hyn yn arbennig o bwysig lle rydych yn derbyn cyllid gan drydydd parti am ddarparu gofal plant neu addysg. Ystyriwch hefyd os oes angen hysbysu lechyd yr Amgylchedd ac lechyd Cyhoeddus Cymru. Efallai bydd angen hysbysu eich yswiriwr a’ch landlord, yn ddibynnol ar y rheswm dros gau.



## Cadw mewn cysylltiad

Meddyliwch sut fydd angen amrywiaeth o ddulliau cyfathrebu arnoch dra ar gau, a chaniatâd gan deuluoedd a staff i gysylltu â nhw yn defnyddio dulliau fel galwadau fideo grŵp, apiau neges a phethau eraill.

**Teuluoedd** – Hysbyswch rieni/gofalwyr o’r dull fyddech yn defnyddio i ddiweddarau nhw ynghylch pa mor hir fydd y lleoliad yn parhau ar gau, a’r cynlluniau ar gyfer ailagor. Ystyriwch ddefnyddio’r cyfryngau cymdeithasol a llwyfannau rhithiol er mwyn rhannu gwybodaeth a diweddariadau cyffredinol, ynghyd â syniadau am weithgareddau i gefnogi plant a’u teuluoedd. Byddwch yn ofalus i beidio â rhannu unrhyw wybodaeth gyfrinachol neu sensitif dros y cyfryngau cymdeithasol.

**Staff** – Os fydd angen i’r lleoliad cau am wythnos neu fwy, cytunwch ar ddulliau i gadw mewn cysylltiad rheolaidd â staff, goruchwylio staff i gefnogi unrhyw waith byddant yn cyflawni, eu cynhwysedd, iechyd meddwl a lles. Sicrhewch fod gan staff manylion cyswllt rheolwr allent gysylltu efo os am drafod problemau a phryderon. Ystyriwch sefydlu system cymorth cymheiriaid, fel grŵp neges, i ganiatáu cyfathrebu rhwng staff ar sail wirfoddol.

**Erail** – I leoliadau cofrestredig gall hyn gynnwys AGC, DEWIS Cymru, Tîm Gofal Plant yr Awdurdod Lleol, y Gwasanaeth Gwybodaeth i Deuluoedd, yr Adran Addysg, Dechrau’n Deg, eich yswiriwr neu landlord. Sicrhewch fod gan yr awdurdodau hyn eich manylion cyswllt cyfredol.





## Cadw Cofnodion

Dylid cynnwys unrhyw bryderon neu rwystrau cyfredol, unrhyw weithredoedd, a'r dyddiadau y cwblhawyd.

Lle'n berthnasol, ceisiwch dynnu lluniau o unrhyw ddifrod a chadw rhestr fanwl o'r eitemau a difrodwyd i gynorthwyo'ch yswirwyr wrth iddynt ddelio â'ch cais.

Enghreifftiau o gofnodion efallai bydd angen i chi gadw:

- **Asesiadau risg – cadwch yr holl fersiynau diwygiedig**
- **Cofnodion cyfarfodydd pwyllgorau rheoli (os yn berthnasol)**
- **Rhestrau gwirio a gwblhawyd**
- **Hysbysiadau - cofnodwch bwy a pryd ddanfonwyd, y dull a defnyddiwyd, a chadwch gofiau o'r nodyn cadarnhad neu e-bost**
- **Log cadw mewn cyswllt gyda theuluoedd**
- **Log cadw mewn cyswllt gyda staff, ynghyd â gwaith papur goruchwylio, cofnodion cyfarfodydd a'r gweithredoedd a gytunwyd. Copïau i gael eu rhannu gyda staff a'u cadw ar eu ffeiliau.**
- **Cofnod cefnogaeth - cadwch gofnod o'r rhai wnaethoch gysylltu ag i geisio cymorth, yr ymholiadau cyflwynasoch a'r atebion a derbyniwyd.**

Bydd angen cadw cofnod o ymarferion tân a gweithdrefnau ymgilio mewn argyfwng sydd wedi eu hymarfer, gan ddarparu manylion unrhyw sefyllfaoedd gwahanol ac unrhyw weithgareddau a adnabuwyd a chwblhawyd gennych.

## Ailagor

Os oes ormod o ddifrod i'ch adeilad fel ei fod yn amhosib ailagor ystyriwch symud i adeilad dros dro os yn bosib. Bydd angen i chi gysylltu ag AGC (drwy [AGC Ar-lein](#)) eich Awdurdod Lleol, landlord ac unrhyw bartion perthnasol arall.

Efallai wnewch ganfod bod cefnogaeth, gwybodaeth, arweiniad a llinellau cymorth ar gael drwy sefydliadau partneriaid Cwlwm neu dîm gofal plant eich awdurdod lleol. O bosib bydd ganddynt wybodaeth ar grantiau neu nawdd ariannol gallwch ymgeisio ar gyfer er mwyn cefnogi'ch cynladwyedd.

Sicrhewch fod eich asesiadau risg a chynlluniau gweithredu yn gyfredol, a bod y gweithredoedd a adnabyddir wedi eu cwblhau. Ystyriwch os oes gennych fynediad at staff cyflenwol os yw aelod o'ch staff yn sâl neu'n gorfod hunan-ynysu.

Gwiriwch pa gyflenwyr allweddol, partneriaid a chontractwyr rydych yn ddibynnol arnynt, a sut allent hwy hefyd gael eu heffeithio gan ddigwyddiad annisgwyl, er enghraifft, llifogydd neu orfod cau o ganlyniad i Covid-19.



**Clefyd y Llengfilwr** – os yw eich lleoliad ar gau am wythnos neu ragor a dydy'r system dŵr poeth ac oer ddim wedi cael ei defnyddio, mae yna risg bydd y bacteria sy'n achosi Clefyd y Llengfilwr yn bresennol yn y system. Cyfeiriwch at [Clefyd y Llengfilwr: Canllaw i Ddarparwyr Plant.](#)

Sicrhewch fod eich cytundebau rhieni/gofalwyr, cytundebau staff, polisïau a gweithdrefnau a datganiad o ddiben yn adlewyrchu unrhyw newidiadau i'ch gwasanaeth.

**Hysbysiadau** – bydd angen hysbysu'r holl bartïon perthnasol parthed eich dyddiad ail-agor. Efallai bydd angen diweddarau staff a theluedd am unrhyw newidiadau i'r lleoliad a'r gweithdrefnau gweithredol dyddiol, gan gynnwys unrhyw ofynion iechyd a diogelwch.

Os yw'r gaefa o ganlyniad i afiechyd heintus byddai'n dda ystyried llunio cytundeb rhieni/gofalwr yn amlinellu'r rolau a chyfrifoldebau bydd angen i staff a rhieni/gofalwyr cyflawni er mwyn lleihau'r risg o ledaenu'r haint.

**Covid-19** – Sicrhewch eich bod yn gyfarwydd â'r arweiniad diweddaraf gan Lywodraeth Cymru ac Iechyd Cyhoeddus Cymru, a'ch bod yn rhannu hwn gyda staff a rhieni/gofalwyr. Cyfeiriwch at yr adran isod ar ofalu am eich staff.

**Llifogydd** – dilynwch ganllawiau Iechyd Cyhoeddus Cymru ar [Glanhau'n Ddiogel](#) os oes dilyw wedi bod yn eich lleoliad. Mae'r rhain yn cynnwys gwybodaeth ddefnyddiol i'ch cefnogi ar ailagor eich lleoliad wedi dilyw, gan gynnwys gwybodaeth iechyd a diogelwch ar lanhau, gwiriadau trydan, cyflenwad nwy, a phwy i gysylltu efo. Mae rhagor o ddolenni yn ymwneud â llifogydd yn yr adran 'ceisio cymorth' isod.



## Adolygu gweithdrefnau yn dilyn caefa

Yn dilyn unrhyw ddigwyddiad o fewn y lleoliad mae'n bwysig cymryd amser i adlewyrchu ac adolygu ar yr hyn ddigwyddodd, y camau a gymerwyd ac unrhyw wersi allasai fod o ddefnydd at y dyfodol.

Ystyriwch sut allwch wneud yr holl bartïon yn rhan o'r broses o gasglu adborth, gan gynnwys plant, eu theluedd, unrhyw ddefnyddwyr eraill neu gomisiynwyr eich gwasanaeth megis Dechrau'n Deg neu eich landlord, fel bo'n briodol.

Efallai bydd angen gwneud gwelliannau i'ch gwasanaeth o ganlyniad i orfod cau, a dylid adlewyrchu'r rhain wrth ddiweddarau eich polisïau a gweithdrefnau, a gellir hefyd cynnwys y rhain yn eich adolygiad o Ansawdd y Gofal. Gwnewch yn siŵr fod plant, eu theluedd, unrhyw ddefnyddwyr eraill neu gomisiynwyr eich gwasanaeth megis Dechrau'n Deg a'ch landlord yn ymwybodol o unrhyw welliannau a wnaed.





## Gan bwyll

Efallai byddech yn delio gyda gor-bryder ymhlith plant y lleoliad yn ogystal â'u rhieni/gofalwyr, ac wrth gwrs, unrhyw staff rydych yn cyflogi. Ceisiwch aros yn dawel ac yn bwylllog, a defnyddiwch unrhyw dactegau lleddfu straen sy'n gweithio i chi. Mae cadw lygad ar ddiweddariadau newyddion yn ddefnyddiol, ond defnyddiwch ffynonellau dibynadwy fel Llywodraeth Cymru, y Gwasanaeth Iechyd, Iechyd Cyhoeddus Cymru, sefydliadau partner Cwlwm a'r Awdurdodau Lleol. Gall diweddariadau o'r cyfryngau cymdeithasol o ffynonellau dirwysr ychwanegu at eich gor-bryder.



## Edrych ar ôl eich staff

Os ydych yn cyflogi staff mae gennych ddyletswydd i gymryd camau rhesymol ymarferol i ofalu am eu hiechyd a diogelwch. Atgofwch eich staff fod ganddynt hwythau ddyletswydd i ofalu am iechyd a diogelwch eu hunain, plant a'r oedolion eraill maent yn gweithio â nhw.

Enghraifft o hyn yw rheoli gofidion eich staff ynghylch cael eu heintio â Covid-19. Edrychwch ar gyngor y llywodraeth yn rheolaidd, a rhannwch hyn gyda'ch staff.

Sicrhewch cefnogaeth i'r staff yn ystod unrhyw gyfnod o fod ar gau trwy gadw mewn cysylltiad a thrwy ddarparu diweddariadau rheolaidd. Gallwch gadw mewn cyswllt dros y ffôn, e-byst, y cyfryngau cymdeithasol a hefyd drwy gyfarfodydd unigol neu dîm ffurfiol neu anffurfiol, i gadw moral yn uchel.

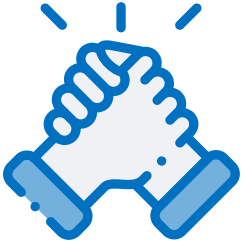


## Tâl salwch i weithwyr

Os eith aelod o'ch staff yn wael gyda Covid-19 neu os oes angen iddyn nhw hunan-ynysu wrth ddisgwyl am ganlyniad prawf Covid-19 bydd ganddynt yr hawl i Dâl Salwch Statudol (SSP), os ydynt yn cwrdd â'r meini prawf, a byddant yn medru hawlio SSP o'r diwrnod cyntaf heb fod angen tystysgrif doctor. Mae rhai lleoliadau yn cynnig buddion salwch ychwanegol. Cyfeiriwch at bolisi salwch eich lleoliad i ddeall yr hyn mae eich lleoliad yn cynnig.

Dylech barhau i sicrhau fod staff sy'n wael yn hunan ardystio ac yn nodi'n glir ar eu tystysgrifau eu bod yn hunan-ynysu oherwydd achos o Covid-19. Gwelwch [gyngor ACAS](#) am y cyngor diweddaraf.

I'r rhai sy'n hunangyflogedig, byddent yn medru ymgeisio am Lwfans Cefnogaeth a Chymorth (ESA). Yn ystod y Gyllideb datganwyd yn ystod Covid-19 y byddai hwn ar gael o'r diwrnod cyntaf o waeledd, yn hytrach na'r wythfed diwrnod. Seiliwyd ESA ar gredydau yswiriant gwladol, a gellir ei hawlio ar ben ei hun neu'r un pryd â [Chredyd Cynhwysol](#).

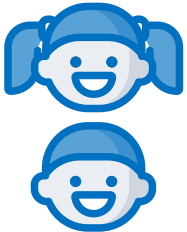


## Ceisio cymorth

Isod rhoddir manylion cyswllt sefydliadau partner Cwlwm ynghyd â'u safleoedd we. Gallen nhw ddarparu gwybodaeth a chefnogaeth bellach.

Gall timoedd gofal plant yr awdurdodau lleol eich cyfeirio at wasanaethau cefnogaeth lleol yn ogystal â'ch cynghori ynghylch unrhyw grantiau sydd ar gael i gefnogi ailagor eich lleoliad.

Llinellau cymorth – Edrychwch i weld os oes yna unrhyw linellau gymorth lleol ar gael yn lleol neu'n genedlaethol, er enghraifft, Cyngor ar Bopeth, Iechyd Cyhoeddus Cymru neu wasanaethau cwnsela.



## Sefydliadau Gofal Plant a Chwarae yng Nghymru

Mae ystod eang o wybodaeth a chefnogaeth ar gael i leoliadau gofal plant a chwarae drwy'r sefydliadau partner Cwlwm a thrwy Chwarae Cymru. Edrychwch ar eu safleoedd we, eu cyfrifon ar y cyfryngau cymdeithasol, neu cysylltwch â nhw'n uniongyrchol gydag unrhyw gwestiynau neu bryderon sydd gennych chi.

Nodwch, bydd rhai adnoddau ar gael yn rhad ac am ddim, bydd rhai ar gael i aelodau'n unig ac efallai bydd rhai yn codi tâl bach i'r rhai nad ydynt yn aelodau.



### Clybiau Plant Cymru Kids Clubs

[Adnoddau sy'n gysylltiedig â Cau Clwb Dros Dro neu Mewn Argyfwng](#)

[Adnoddau sy'n gysylltiedig ag Ailagor eich Lleoliad yn dilyn Cyfnod Clo Covid-19](#)



### Blynyddoedd Cynnar Cymru

[Siop - adnoddau](#)

[Adnoddau i aelodau](#)



## Mudiad Meithrin

[Polisi Cau'r Cylch Meithrin Dros Dro](#)



## National Day Nurseries Association (NDNA)

[Taflen Wybodaeth – Cyngor ar Lifogydd \(Cymru\)](#)

[Hwb Gwybodaeth y Coronafeirws](#)



## PACEY Cymru

[Sbotlamp ar y Coronafeirws](#)

[Diogelu eich busnes](#)

[Ymgilio mewn argyfwng](#)

## Ffynhonnellau Pellach o Wybodaeth

Mae yna amryw o sefydliadau'n cynnig gwybodaeth a chefnogaeth, gwelwch isod am ddolenni defnyddiol ar Covid-19 ac ar Lifogydd.

### Covid-19

**Canllawiau Llywodraeth Cymru** – i [leoliadau addysg a gofal plant](#), yn cynnwys [Mesurau diogelwch i leoliadau gofal plant](#)

**Busnes Cymru** – [Covid 19 a chefnogaeth a chanllawiau ariannol](#)

**ACAS** – [Canllaw ACAS ar y Coronafeirws](#)

**Arweiniad Awdurdod Cystadlu a Marchnadoedd (CMA)** - [arweiniad penodol ar gyfyngiadau Covid-19 a chyngor ar gyfraith defnyddwyr ar gyfer meithrinfeydd a lleoliadau blynyddoedd cynnar.](#)

## Llifogydd

**Llywodraeth Cymru** – [Cymorth a Rhybuddion Llifogydd](#) sy'n cynnwys dolenni a chyfeiriadau at wybodaeth bellach ar beth i wneud os yw dilyw ar ddigwydd, cyn ac ar ôl dilyw, yswiriant llifogydd a chymorth ariannol.

**Cyfoeth Naturiol Cymru** – [Beth i wneud cyn, yn ystod ac ar ôl dilyw, a beth i wneud os yw dilyw ar ddigwydd.](#)

**Iechyd Cyhoeddus Cymru** – Mae [Iechyd Cyhoeddus Cymru](#) yn cynnwys gwybodaeth a thafleuni ellir eu lawr lwytho ar [Gyngor Cyffredinol](#) a sut i [Lanhau'n Ddiogel](#).





[www.cwlwm.org.uk](http://www.cwlwm.org.uk)