

NEWYDDLEN CWLWM – TYMOR Y GWANWYN 2022

cwlwm



NEWYDDLEN CWLWM – TYMOR Y GWANWYN 2022

Croeso i Newyddlen Cwlwm ar gyfer Tymor y Gwanwyn ble ceir gwybodaeth ddefnyddiol ar gyfer y sector blynyddoedd cynnar, gofal plant a gwaith chwarae.

Yn y cylchlythyr hwn, rhoddir sylw arbennig i hiliaeth a hyrwyddo cydraddoldeb hiliol. Yn ystod y blynyddoedd diwethaf mae ymgyrchoedd, megis yr ymgyrch Mae Bywydau Du o Bwys (sy'n canolbwyntio ar gydraddoldeb hiliol) wedi bod ar flaen y gad. Fodd bynnag, mae rhai pobl o gefndiroedd DALIE (Pobl Ddu, Asiaidd a Lleiafrifoedd Ethnig) yn dal i brofi gwahaniaethu a hiliaeth.

Mae Llywodraeth Cymru wedi ymrwymo i greu Cymru gwrth-hiliol erbyn 2030 drwy'r [Cynllun Gweithredu Cydraddoldeb Hiliol](#). Mae partneriaid Cwlwm wedi eu hymrwymo'n llwyr i gefnogi gweledigaeth a nod Llywodraeth Cymru o greu 'Cymru Fwy Cyfartal', lle mae Cymru'n wlad sy'n falch o fod yn wrth-hiliol, lle ceir pawb eu trin yn gyfartal. Felly, rydym ni fel partneriaid yn gweithio'n galed i adlewyrchu, datblygu a thyfu mewn perthynas ag arfer gwrth-hiliol drwy archwilio hil, cydraddoldeb ac amrywiaeth tra hefyd yn cefnogi ein haelodau i ddarparu cyfleoedd blynyddoedd cynnar, gofal plant a gwaith chwarae o safon sy'n ymgorffori gwerthoedd craidd mewn perthynas â hil, cydraddoldeb ac amrywiaeth ac sy'n cael dylanwad cadarnhaol ar ddeilliannau i blant a'u teuluoedd.

Gobeithiwn y byddwch yn mwynhau darllen y cylchlythyr hwn.....



CYNNWYS:

1. **Blogiau / Erthyglau Gwrth-Hiliaeth**

2. **Adnoddau Gwrth-Hiliaeth /
Blogiau Ychwanegol**

3. **Cwricwlwm Newydd**

4. **Rheoliadau Anghymhwyso
Llywodraeth Cymru**

5. **Safonau Gofynnol Cenedlaethol ar
gyfer Gofal Plant a Reoleiddir**

6. **Cynnig Gofal Plant i Gymru
– Y Diweddaraf am Wasanaeth Digidol
Cenedlaethol Newydd**

7. **Gofalwn Cymru**

8. **S4C - Cyw**



1 Blogiau / Erthyglau Gwrth-Hiliaeth

CLYBIAU PLANT CYMRU KIDS' CLUB



Amrywedd mewn lleoliadau chwarae – Michelle Alexis, Alexis Consultancy

Mae Michelle yn gweithio fel ymgynghorydd gyda Llywodraeth Cymru drwy Alexis Consultancy ar y Cynllun Gweithredu Cyfartaledd Hil. Mae Michelle hefyd yn darparu hyfforddiant cydraddoldeb hil i Clybiau Plant Cymru Kids' Clubs a gweithwyr chwarae mewn clybiau gofal plant allysgol, ac yn cynorthwyo'r sefydliad efo'r Cynllun Gweithredu Cydraddoldeb Hil.

O'r cychwyn cyntaf rhaid i ni deall mai gwneuthuriad cymdeithasol yw Hil, a'i ystyried heb unrhyw werth biolegol o gwbl, er ei fod yn dal i amrywechamwahaniaethu sylweddol ac afresymol.

Rwyf wedi gweithio ym maes addysg uwch gyda miloedd o fyfyrwyr am bron i ddau ddegawd, yn eu gwylio'n datblygu'n arweinwyr ifanc. Mae gan addysgwyr gyfrifoldeb i gynnwys cynwysoldeb yn y cwricwlwm ac mae chwarae yr un mor bwysig yn hyn o beth. Rydych yn plannu hadau'r genhedlaeth nesaf, felly mae'r cyfleoedd yr ydych yn eu darparu o bwysigrwydd sylfaenol, sy'n cael ei drosglwyddo i'n cymdeithas ehangach.

Cyflwynodd Deddf Llesiant Cenedlaethau'r Dyfodol (Cymru) 2015 y nodau llesiant, yn eu plith y ddau hyn: 'Cymru Fwy Cyfartal' a 'Cymru o gymunedau cydlynol'. Mae'r Cynllun Gweithredu Cyfartaledd Hil diweddaraf(2021ymlaen) sydd â'r weledigaeth, 'Cymru sy'n Wrth Hiliol erbyn 2030' yn dal i ganolbwyntio ar bobl ifanc. Rwyf wedi gweithio gydag arweinwyr ym maes Polisi Addysg yn Llywodraeth Cymru, ar ffurfio'r Cynllun Gweithredu Cyfartaledd Hil (REAP) i Gymru. Roedd hyn yn cynnwys mynychu trafodaethau bord gron yn trawstorri mewn meysydd megis Polisi Cymdeithasol, Iechyd, Cartrefi a.y.b. sydd oll yn rhyng-gysylltu siwrneiau drwy'r systemau hyn o'r lle y cododd y themâu.

Bydd adnabod anghyfartaleddau a ffurfio gweithredoedd i fynd i'r afael â hiliaeth yn y meysydd hyn yn effeithio'n gadarnhaol ar fywydau pob plentyn a pherson ifanc, ac o fudd iddynt. Mae hyn yn awr yn y cam cynllunio a gweithredu. Dywed Aseiad Effaith Hawliau Plant ar gyfer Cynllun Gweithredu Cyfartaledd Hil: 'Mae sylfaen sylweddol yn seiliedig ar dystiolaeth sy'n gysylltiedig ag anghyfartaledd hil yng Nghymru ac yn ehangach yn y DU.



Yn ôl y dystiolaeth mae anfanteision cronol yn dangos ystod o rwystrau posibl yn ffordd plant a phobl ifanc Du, Asiaidd a Lleiafrifol Ethnig yng Nghymru, ac yn dangos yr her sylweddol o gyrraedd at ganlyniadau cyfartal ar draws pob grŵp. Mae'r rhain yn cynnwys canlyniadau gwael o ran iechyd, tebygolrwydd uwch o brofi tlodi ac amodau byw gwael. Mae'r anfanteision cynhenid a chronol hyn yn symptomau hiliaeth strwythurol, systemig a sefydliadol; mae ein cymdeithas wedi ei strwythuro yn y fath ffordd fel ei bod yn eithrio, neu'n gosod rhwystrau sylweddol yn ffordd plant a phobl ifanc Ddu, Asiaidd a Lleiafrifol Ethnig rhag cael canlyniadau cyfartal yn eu bywydau.

Bydd y Cynllun Gweithredu Cyfartaledd Hil yn gwneud y mwyaf, yn cefnogi ac yn hyrwyddo'r hawliau a osodir yng Nghonfensiwn y Cenhedloedd Unedig ar Hawliau'r Plentyn (UNCRC), yn enwedig y rhai y sonnir amdanynt uchod. Mae hyn oherwydd bod hiliaeth yn treiddio i bob rhan o fywyd, megis hunaniaeth, ansawdd gofal iechyd ac addysg, yn ogystal â safon byw'

[\(*43053 Children's Rights Impact Assessment \(gov.wales\)\)](#)



Mae'r Ddeddf Cyfartaledd (2010) yn bodoli i godi ymwybyddiaeth o'r nodweddion a ddiogelir, yn ogystal ag er mwyn i bobl ifanc ddeall eu hawliau a'r amddiffyniad ohonynt o fewn hyn. Byddwn yn annog codi ymwybyddiaeth o hyn i atgyfnerthu dealltwriaeth a hyder mewn mynegi unigoliaeth yn ogystal â dathlu gwahaniaeth drwy chwarae. Daw bwlio yn aml o ddiffyg dealltwriaeth o ran credoau, gwahaniaethau a diwylliannau amrywiol. Mae pobl ifanc yn meithrin sawl cyfeillgarwch, ac yn datblygu parch - un at y llall - drwy ddysgu, un gan y llall, a chofleidio gwahaniaeth. Lle bynnag y bo'n bosibl, dylid dathlu hyn drwy chwarae. Mae'r cyfnod glasoesd hefyd yn adeg darganfod eu hunaniaeth a llunio'u hunigoliaeth; os gellir defnyddio'r ddeddf i fod yn gefn iddynt, yna gall hyn hefyd fod yn effeithiol iawn.



Ni ddylid ystyried cyfiawnder (nid cyfartaledd, gan fod hyn yn ymwneud â phawb yn dechrau o'r un safle), amrywedd a chynhwysiant (EDI), fel y gwneir gan lawer, yn ymdrech enfawr i ymgymryd â hi mewn sefydliadau. Mae'n bwysig deall bod newidiadau ac addasiadau bychain yn arwain at effaith fawr. Byddwn i'n argymhell rhannu'r gwaith hwn yn adrannau, gan ddefnyddio rhai o'r deg ffordd isod yr wyf wedi eu dyfeisio ar gyfer Clybiau Plant Cymru Kids' Clubs a'r lleoliadau y maent yn eu cefnogi. Rwyf wedi cael y cyfle i weithio gyda Clybiau Plant Cymru Kids' Clubs ar eu diwrnod o'r gweithle, lle cawsom sgysiau agored ar Gyfiawnder, Amrywedd a Chynhwysiant gan ganolbwyntio ar gyfartaledd hiliol o fewn eich sector deinamig. Cododd rhai sgysiau a syniadau diddorol iawn a dyfeisir cynllun gweithredu a rhoi-ar-waith wrth symud ymlaen fel y gall pawb fod ar eu hennill. Gall pawb yn gweithio yn yr un cyfeiriad strategol fod yn rymus iawn.

O ran hyd estyniad y ddemograffeg, Gall Clybiau Gofal Plant Allysgol ar draws Cymru gael mynediad at ddadansoddiad posibl o ethnigrwydd yn 512k Gwyn, 13k grŵp Cymysg/Aml-ethnig; 19k Asiaidd; 10k Du/Affricanaidd/Caribiaidd/Du Brydeinig; 8k Grŵp Ethnig Arall yn ogystal ag ystadegau Llywodraeth Cymru yn dangos bod 3.1 miliwn o bobl yng Nghymru, pum cant, chwe deg dwy o filoedd o'r rhain rhwng 0 a 15 mlwydd oed.

Y mae mor bwysig i ddechrau sgysiau ynghylch cyfartaledd hil, a pheidio â chael eich dal yn ôl gan y derminoleg sy'n newid yn gyson. Mae bod â diddordeb mewn eraill yn reddfodol, ac, yn eu hanfod, mae pawb am deimlo'r synnwyr hwnnw o berthyn. Mae Confensiwn y Cenhedloedd Unedig ar Hawliau'r Plentyn yn cyfeirio at chwarae a gweithredoedd diwylliannol a chelfyddydol.(Erthygl 31) lle mae gan bob plentyn yr hawl i ymlacio, chwarae a chymryd rhan mewn gweithgareddau diwylliannol a chelfyddydol. Rydym oll am gael ein gweld fel yr hyn ydym mewn gwirionedd. Gallwn yn sicr annog hyn drwy chwarae drwy amlygu a dathlu gwahaniaethau mewn cyd-destun cadarnhaol. Gallwn amrywio'r 'gwisgo-i-fyny', felly yn hytrach na gwisgoedd tywysogesau, gellir defnyddio saris llachar neu wisgoedd amlddiwylliannol o fathau eraill, gan ddefnyddio amrywiadau ar fwyd chwarae, gan ganolbwyntio ar wyliau byd-eang, baneri a dysgu am y diwylliannau sy'n eu hamgylchynu - does ond angen i chi 'ail-fframio' popeth. Yn hytrach nag arch-arwyr, a oes unrhyw arch-arwyr mewn bywyd go iawn y gall pob ifanc ddysgu amdanynt, rhai sy'n edrych yn debyg iddyn nhw, neu sy'n dod o gefndir tebyg, sydd wedi

gwneud gwahaniaeth gwirioneddol? Mae gwranddo ar bobl ifanc a chlywed pwy y maen nhw'n eu hystyried yn arwyr neu'n bobl y maen nhw'n eu hedmygu, mor bwysig. Mae perthnasedd a 'gwir fodolau' o'r pwys mwyaf er mwyn atgyfnerthu cynrychiolaeth gadarnhaol. Rhaid cyflwyno amrywedd o ran gyrfaedd a chynrychiolaeth broffesiynol. Dywed gwasanaeth ethnigrwydd llywodraeth y DU: 'A 19% o boblogaeth oed-ysgol y DU o dras DU a Lleiafrifol, dim ond 1% o'r athrawon sy'n Ddu' (ethnicity-facts-figures.service.gov.uk). Hefyd, adolygiad o deganau a llyfrau cynhwysol; mae nifer o sefydliadau arbenigol sy'n darparu hyn - mae pawb am weld eu hunain wedi eu cynrychioli, a po fwyaf yr ymgorfforwn hyn i mewn i ddefnyddiau, gorau oll i bawb.

Mae hunan-addysgu'n allweddol; darllenwch am wahanol agweddau ar gyfartaledd hil; mae ambell i lyfr gwych ar gael, megis o eiddo Reni Eddo Lodge 'Why I'm no longer talking to white people about race'; Nova Reid 'The Good Ally' a.y.b. Mae deall hanes a chyd-destun hyn yn rhoi syniad da i chi o sut y gallwch gyfrannu at newid cadarnhaol a bod yn rhagweithiol. Mae cyfrifoldeb pawb ar y cyd yn cyfrannu at newid mawr. Edrychwch o gwmpas eich maes cyfrifoldeb, cwestiynwch pam eich bod yn gwneud pethau mewn ffordd arbennig. A yw'n gynhwysol i bawb? A yw hyn yn rhoi rhwystrau diangen yn ffordd plant neu rieni arbennig? Sut allwch chi gyrraedd teuluoedd a chynulleidfaoedd ehangach? Sut allwch chi ymgorffori arferion cynhwysol yn y ffordd yr ydych yn gwneud pethau?

Er bod achos busnes da dros amrywedd, mae'r safbwynt moesol a moesegol bob tro'n ei orbwyso. Y mae wrth gwrs ofynion cyfreithiol i fusnesau, ond mae'r cyfoeth y mae amrywedd yn ei gynnig i sefydliadau'n helaeth. Y mae hefyd gymaint i'w ennill o wreiddio'ch hun i mewn i'r gymuned. Mae nifer o unigolion a sefydliadau ysbrydoledig o gwmpas yn gwneud pethau a allai fod o ddiddordeb i chi, lle gall cydweithio fod o fudd i'r ddwy ochr. Mae gennych wreiddiau cadarn mewn sawl gwahanol gymuned ar draws Cymru, ac felly mewn lle manteisiol o ran hyn. Mae gennych nid yn unig ffordd o gyrraedd plant, ond hefyd eu teuluoedd estynedig, rhoddwyr gofal a'r gymuned ehangach - amrywiaeth eang o randdeiliaid pwysig. Gall dealltwriaeth o'r gwahanol arferion a diwylliannau sydd ar wahanol aelwydydd ychwanegu gwelliannau cynhwysol sylweddol i'r gwasanaeth a roddwch drwy chwarae.

Y peth pwysicaf yw gwrando a gwerthfawrogi bod cyfraniad pawb i'ch lleoliad yn cael eu gwerthfawrogi a'u parchu. Mae rhoi amser i wrando ac ystyried safbwyntiau plant a phobl ifanc ar amrywedd, eu mewnwleediad a'u profiadau yn hanfodol; dywed Erthygl 12 y Cenedloedd Unedig (parch at safbwyntiau plant): bod gan bob plentyn yr hawl i fynegi eu safbwyntiau ar faterion sy'n effeithio arnynt, ac i'r safbwyntiau hyn gael eu hystyried. Wrth weithio i sefydliad sy'n symud pethau yn eu blaen, mae hyrwyddo amrywedd lle bynnag y bo hynny'n bosibl a bod yn gyfrifol ar y cyd am bob agwedd ar yrru hyn yn ei flaen yn hanfodol.

Mae hon yn siwrnai barhaus, ar y cyd, sy'n gofyn am gysondeb a bod yn rhagweithiol. Byddwn yn pwysu arnoch i herio 'normau' a chwestiynu pam eich bod yn gwneud pethau ac a allant fod yn fwy cynhwysol. Mae amrywedd ym mhob agwedd ar gymdeithas o'r pwys pennaf, ac mae gan Glybiau Gofal Plant Allysgol gyfle ardderchog i roi hyn ar waith yn yr adran bwysicaf o'n cymdeithas - plant a phobl ifanc - sef sylfaen ein dyfodol.

10 ffordd o hyrwyddo amrywedd i'r genhedlaeth nesaf

1. Adolygwch yr ystadegau – edrychwch ar ystadegau eich lleoliad'. Cymharwch yr ystadegau hyn â'r boblogaeth oed gweithio/plant yn eich ardal chi. A ydych chi'n gwir adlewyrchu'r gymuned? Edrychwch am batrymau yn y data yma i weld os gallwch o bosibl glirio'r rhwystrau ar y ffordd i gyrraedd mwy o amrywedd.
2. Edrychwch o gwmpas eich lleoliad ac ystyriwch a ydych yn darparu ar gyfer pawb. A oes gennych fannau tawel, beth sy'n cael eu harddangos ar eich waliau?, a yw'r gweithgareddau a'r cyfleoedd chwarae'n addas i bawb? A ydych yn creu synnwyr cynhwysol o berthyn i bawb?
3. Adolygwch y manau lle'r ydych yn hysbysebu eich rolau swydd. A ydych wedi defnyddio dulliau traddodiadol bob tro i hysbysebu, ac a yw hyn o gymorth i ddenu pwll ehangach o ymgeiswyr? Ystyriwch leoedd eraill i hysbysebu, megis cyhoeddiadau arbenigol, sianelau cymunedol y cyfryngau cymdeithasol.

4. Adnewyddwch y derminoleg yn flynyddol. Mae hon yn agwedd o amrywedd sy'n newid yn gyson, ac mae'n bwysig cadw'n gayfamserol o ran y newid mewn terminoleg, fel na ydych yn tramgwyddo yn erbyn grŵp arbennig. Peidiwch â bod ofn trafod terminoleg yn agored, mae pobl yn aml yn gochel rhag hyn a pheri camddehongliad.
5. Ymwybyddiaeth ddiwyllliannol yn y gweithlu. Ystyriwch sut y gallwch recriwtio, cadw a hyfforddi gweithlu sy'n cynrychioli'r amrywedd mewn cymdeithas a all ddarparu modelau rôl cadarnhaol ar draw yr amrywedd hwnnw.
6. Adolygu Polisiâu - Ceisiwch ddiweddarau'ch polisiâu o leiaf unwaith y flwyddyn. Craffwch go iawn ar y rhain er mwyn eu cael yn addas i'r diben, a'u bod mor gynhwysol â phosibl. Rwy'n cynnig gwasanaeth o adolygu polisiâu a gweithdrefnau cwmnïau, felly mae'n werth cael arbenigwr, neu o leiaf casglu grŵp o gyflogeion o wahanol lefelau ynghyd i gynnig gwahanol safbwyntiau ar ba mor hygyrch yw eich polisiâu mewn gwirionedd.
7. Marchnata a hysbysebu – a ydych chi'n gwir adlewyrchu'ch demograffeg? Dylech osgoi delweddau arferol gymaint â phosibl a defnyddio delweddau sy'n wir gynrychioli'ch lleoliad. Os nad ydych mor amrywiol ag yr hoffech fod yna dywedwch hyn mewn hysbysiadau – mae bod yn onest yn well na rhoi darlun camarweiniol o'ch lleoliad.
8. Fformatau hygyrch – adolygwch eich cyfathrebu neu datblygwch strategaeth gyfathrebu lle mae gennych fformatau sy'n hygyrch er mwyn cyrraedd cynulleidfaoedd a chymunedau ehangach.
9. Gweithdrefnau – fel y soniwyd, rhaid i chi gwestiynu popeth. A ydych wedi gweithredu un weithdrefn am sawl blwyddyn mewn ffordd arbennig? Pam ydych chi wedi ei wneud fel hyn? A ellir addasu er mwyn sicrhau nad oes neb yn cael ei atal rhag symud ymlaen yn eich lleoliad neu aros yno?
10. Rhwystrau iaith jargon – rydym oll yn cael ein dal gan y defnydd o jargon ac iaith sy'n berthnasol i'n sector. Pe byddai rhywun o'r tu allan i'm diwydiant yn mynychu cyfarfod yn fy ngweithle, bydden nhw'n meddwl ein bod yn siarad rhyw iaith o blaned arall. Ceisiwch gael rhywun o'r tu allan i'ch sector neu fusnes i adolygu'r cyfathrebu.

- [A summary on the United Nations Convention on The Rights of the Child – Save the Children](#)
- [The Children’s Rights Impact Assessment](#)
- [The Well-being of Future Generations \(Wales\) Act 2015](#)
- [Cymru Wrth-hiliol Cynllun Gweithredu Cydraddoldeb Hiliol i Gymru](#)
- [The Good Ally: A Guided Anti-Racism Journey | Nova Reid](#)
- [Books Written by Reni Eddo Lodge](#)
- [Ethnicity facts and figures](#)



BLYNYDDOEDD CYNNAR CYMRU



Early Years
Wales
Blynyddoedd
Cynnar Cymru

Adlewyrchiad ar fy ngwaith gyda Blynyddoedd Cynnar Cymru

– Liz Pemberton, The Black Nursery Manager Ltd

Erbyn i Haf 2020 gyrraedd roeddwn eisoes wedi treulio 16 mlynedd yn gweithio fel rheolwr meithrinfa mewn cadwyn o feithrinfeydd sy'n eiddo i'm mam. Roedd ei busnes yn un a ddechreuodd hi ar ddiwedd yr 80au ym Birmingham, Lloegr. Yr oedd fy nhaith broffesiynol o fewn y blynyddoedd cynnar yn un a'm gwelodd yn gweithio gyda phlant a theuluoedd o gymunedau hiliol lleiafrifedig. Roedd yn bwysig fod gen i ymwybyddiaeth uwch o'r rhwystrau systemig a strwythurol yr oedd y plant a'r teuluoedd hyn yn eu hwynebu, ac mae'r ymwybyddiaeth hynny wedi bod yn rhan annatod o'm rôl, yn enwedig gan fy mod yn arwain timau i ddeall hyn hefyd.

Fel menyw Ddu Brydeinig o dreftadaeth Jamaican, yr oedd rhyng-gysylltedd fy ngwaith yn golygu fy mod yn perthyn i'r cymunedau yr oeddwn yn gweithio gyda hwy ac yn dod o'r cymunedau yr oeddwn yn gweithio gyda hwy, ac nad oedd y ddealltwriaeth ddiwylliannol hynny yn rhywbeth y tybiwn y dylid ei ddiystyru. Pan gyrhaeddodd y cyfnod clo Lloegr ym mis Mawrth 2020, meddyliais yn ofalus iawn am yr effaith benodol y byddai hyn yn ei chael ar y plant mwyaf ymylol yn ein cymdeithas, gan wybod y byddai'r rhyng-gysylltedd rhwng dosbarth cymdeithasol, hil a gallu yn golygu y byddai plant Du a Brown yn cael eu heffeithio fwyaf. Felly, nid oedd yn syndod pan ddatgelwyd ystadegau yng nghanol y pandemig COVID bod gweithwyr allweddol rheng flaen Ddu a Brown yn marw ar gyfradd anghymesur i bobl a oedd wedi'u hiliol fel rhai gwyn. Meddyliais am y plant yn y teuluoedd hyn a sut yr effeithiodd hyn arnynt mewn myrdd o ffyrdd.





Wrth gwrs, roeddwn yn ymwybodol iawn nad COVID-19 oedd yr unig bandemig a oedd yn digwydd - roedd hiliaeth yn destun sylw mawr hefyd. Pan euog farnwyd Derek Chauvin, swyddog Heddlu'r UDA, am lofruddio George Floyd, roedd fel pe bai rhannau o gymdeithas yn derbyn galwad deffro am ba mor gyffredin oedd hiliaeth. Ond roedd yn rhy hawdd i rai ohonom yn y DU ddiystyru hwn fel problem yn yr Unol Daleithiau pan oedd pethau o'r fath yn digwydd hefyd ar garreg drws ni ein hunain. Roedd achosion Mohamud Mohammed Hassan a Mouayed Bashir, a fu farw yn 2021 yng Nghymru ar ôl dod i gyswllt â'r heddlu, yn ychwanegiad at restr hir o enwau pobl bu farw'n gwbl ddiangen.

Dechreuodd fy ngwaith gwrth-hiliaeth yn y sector blynyddoedd cynnar allan o awydd i ddechrau dadwneud a datgymalu rhai o'r union ffactorau yr oeddwn wedi'u gweld a'm llygaid fy hun ag effeithiodd ar blant yn ystod eu blynyddoedd cynharaf. Sylweddolais, er bod llawer o'r ymarfer finnau a fy nhimau wedi datblygu o ganlyniad i'n hymwybyddiaeth ddiwylliannol sensitif, nad oedd yr ymarfer hynny yn cael ei roi o fewn y brif ffrwd. Deallais pam ein bod yn cael ein hadnabod ar lafar fel "y feithrinfa Ddu".

Yn fy meithrinfa, roedd yr addysgeg yn un a oedd wedi'i gwreiddio mewn ymwybyddiaeth ddiwylliannol, ond nad oedd erioed wedi osgoi mynd i'r afael â hiliaeth a oedd yn strwythurol ei natur. Byddwn yn cael sgysiau uniongyrchol iawn gyda theuluoedd y plant Du yr oedd eu meibion i fod i ddechrau derbyn mewn ysgolion cynradd, a'u cynghori lle'r oeddwn yn teimlo byddai fwyaf addas i'w meibion, trwy edrych ar ddynmeg hiliol benodol a fodolai yn yr ysgolion hynny. Byddem yn trafod yn agored fel tîm pam yr oedd angen arddangos delweddau o fenywod Du gyda chroen tywyll o fewn yr ardal chwarae rôl y triniwr gwallt, i'r holl blant eu gweld. Roedd y bwyd a weiniwyd gennym yn perthyn i ddiwylliannau'r plant a oedd yn mynychu'r lleoliad, a bwyd hynny yn rhan o gynig beunyddiol y feithrinfa ac nid arlwy ar gyfer "gwyliau" penodol neu Fis Hanes Pobl Ddu yn unig.

Camais i ffwrdd o fy ngwaith fel rheolwyr meithrinfa ar ddechrau'r cyfnod clo cyntaf i sefydlu fy nghwmni hyfforddi ac ymgynghori gwrth-hiliol blynyddoedd cynnar fy hun, The Black Nursery Manager. Fy mwriad oedd gweld sut y gallwn ddechrau rhannu rhai o'r pethau yr oeddwn wedi'u gweld wrth weithio fel rheolwr meithrinfa, ac i ymgysylltu â'r ystod eang o leoliadau a oedd am fod yn glir i'w hymrwymiad i wrth-hiliaeth wrth i ddigwyddiadau'r haf 2020 dylanwadu ar gynifer o bobl yn gweithio ym maes addysg.

Pan gysylltodd David Goodger, Prif Swyddog Gweithredol Blynyddoedd Cynnar Cymru, â mi yn 2020 ar ôl clywed am y gwaith yr oeddwn yn ei wneud, gofynnodd i mi weithio gyda'i dîm i gyflwyno fy nghwrs 3 rhan, Ymarfer Gwrth-hiliol i blant dan 5 oed. Croesewais y gwahoddiad i ddarparu'r cwrs, er fy mod i'n deall fod y tirlun yn dra gwahanol i'r un yn Lloegr. Deallwn fod y gwaith yn hanfodol, ac felly es i ati i gynllunio, ochr yn ochr â'm cydweithiwr Amy Martin, cyd-sylfaenydd sefydliad o'r enw The Parakeet, sy'n gynhyrchydd ac ymchwilydd creadigol gwych sy'n hyrwyddo ac yn cynllunio ffyrdd o ymgysylltu â galluoedd creadigol plant.

Roedd y tîm yn y Blynyddoedd Cynnar yng Nghymru yn frwdfrydig, yn ymroddedig ac yn dyst i arweinyddiaeth gref David. Yr oedd y sesiynau a arweiniais a'r natur agored a pharodrwydd y tîm gwyn i fynd i'r afael â'u diffyg ymwybyddiaeth hiliol, cydnabod yr annidysgu y byddai angen iddynt ymgymryd â hwy, a chroesawu'r her o ymrwymo i daith wrth-hiliol, yn dangos i mi fod y dull yr oedd David wedi'i fabwysiadu wedi ei rhaedru i lawr drwy'r sefydliad. Dyma oedd dechrau partneriaeth rhyngof i a David, ac ers hynny rydym wedi cydweithio ar lawer o brosiectau gan gynnwys ein seminar ar y cyd i gynulleidfa agored yn

Ionawr 2021, lle rhannodd David ei ddysg a'i fyfyrddodau, sef:- Sicrhau Ymarfer Gwrth-hiliol yn y Blynyddoedd Cynnar: Teithiau Strategol a Goblygiadau Ymarferol.

Rwy'n obeithiol fydd y sesiynau arweinyddiaeth gwrth-hiliol a gomisiynodd a gyflwynais ochr yn ochr â'r Dirprwy Bennaeth Rachel Clarke (sydd hefyd yn sylfaenydd Apex Education ac yn Wyres Pennaeth Du cyntaf Cymru, Betty Campbell) a pharhad prosiectau mwy strategol, yn creu effaith a gaiff cael ei themlo am flynyddoedd eto.

Gwn fod hwn yn waith pwysig y mae angen i bob un ohonom ei wneud, beth bynnag fo'n hunaniaethau hiliol, ac amhrisiadwy yw cefnogaeth ac egni cydweithredol cynifer o bobl wych sydd wedi bod yn gwneud y gwaith hwn yng Nghymru ers amser maith.

Fel y dywed fy nghyfaill a'm cydweithiwr Craig Pinkney bob amser, mae hyn yn waith etifeddiaeth.

Dyfyniad isod gan fynychwr y sesiwn gyda Liz a Rachel



Yn ddiweddar, bûm yn mynychu'r gyfres weminar gyda Rachel a Liz. Penderfynais fod yn bresennol oherwydd nid yw ein lleoliad ni un amrywiol o safbwynt diwylliannol ac felly nid yw'r staff yn teimlo'n hyderus wrth drafod hyn.

Er i'r weminar gadarnhau'r hyn sydd, yn fy marn i, yn arfer gorau, rhoddodd gipolwg i mi ar yr hyn y mae lleoliadau eraill yn ei wneud a phrofiadau pobl mewn lleoliadau eraill. Yn dilyn y weminar ac ar ôl ei thrafod fel tîm, rydym wedi edrych ar ein lleoliad o lygaid plentyn o hil neu ddiwylliant gwahanol.

Gwnaethom adolygu ein hadnoddau, gan sicrhau bod pob hil a diwylliant yn cael eu cynnwys yn ein llyfrau, bod gennym adnoddau gwneud marciau sy'n sicrhau y gall pob plentyn gynrychioli ei deulu a'i liw croen cywir.

Rydym hefyd yn teimlo'n fwy hyderus i ateb cwestiynau gan y plant ac i ddefnyddio'r derminoleg gywir.



Mudiad Meithrin

Creu adnoddau am Gymry Du i blant bach

– Emily Pemberton, Cynorthwydd Personol y Prif Weithredwr

Credaf bod nifer o blant Du, Asiaidd a Lleiafrifol Ethnig ar draws Cymru wedi profi'r silffoedd o lyfrau efo cymeriadau nad sy'n edrych fel nhw, wedi eistedd trwy wersi am arwyr a modelau rôl nad sy'n edrych fel nhw, a wedi eistedd mewn ystafelloedd dosbarth efo athrawon nad sy'n edrych fel nhw chwaith. Os oes gwers, neu lyfr efallai, am berson arbennig sy'n Ddu, mae nhw'n Americanwr ac yn ymladd yn erbyn hiliaeth fel arfer. Mae'r straeon yma'n angenrheidiol, ond gallwn ddathlu'r pobl sydd wedi bod yma yng Nghymru ers cannoedd o flynyddoedd ar yr un pryd.

Fel rhan o fy ngwaith i'r Mudiad, rydw i'n datblygu prosiect i blant iau i ddathlu presenoldeb unigolion a chymunedau Du yng Nghymru. Nid oes modd anwybyddu hiliaeth yn gyfan gwbl pan yn datblygu prosiect fel hwn, ond nid hiliaeth fydd canolbwynt pob adnodd. Mae'r prosiect yn ei ddyddiau cynnar ar hyn o bryd, ond rydym yn awyddus i weld tôn a chynnwys yr adnoddau yn addas, er efallai bydd rhai o'r themâu yn newydd i'r plant ar y pryd.





Bydd y prosiect yn cymryd siâp straeon gweddol fyr, gan eu bod ar gyfer plant bach, ac yn ffocysu ar bump person, grwp neu ddigwyddiad dylanwadol. Fel y soniais, byddwn yn trafod hiliaeth ac annhegwch i raddau, ond ein nod o'r cychwyn yw i greu rhywbeth sydd yn bositif ac yn ysbrydoledig gan ein bod ni'n ymdrin efo unigolion sydd yn greadigol, yn gryf, neu'n ddewr er enghraifft. Maent yn arbennig gan eu bod nhw'n arbennig, am nifer o wahanol rhesymau, a dwi'n credu mai dyma sydd ar goll yn aml efo straeon plant bach sydd yn ymdrin efo cyfraniadau pobl Ddu. Caiff lot fawr ei gyfathrebu trwy lens o ormes, fel petai dyna'r unig beth sydd werth ei nodi mewn bywydau nifer o bobl. Ar ôl trafod efo fy nghyd-weithwyr, meddyliais, beth am wneud y gwrthwyneb? Yn hytrach, cawn ddathlu'r straeon rydym wedi dewis, a son am heriau neu bynciau anodd fel rhan o'r stori.

Dwi'n credu fel sefydliad ei bod hi'n bwysig i ni edrych i lenwi bylchau os oes rhai i gael, a thrwy hynny greu adnoddau all rhoi'r hyder i bobl eraill fynd ati i ddatblygu syniadau ei hun o sut i gynllunio cwricwlwm neu sesiynau buddiol i blant iau. Nid oes gennym rhestr hir o bethau i gynnwys neu rheolau llym o sut awn ymlaen i greu fersiynau terfynol o'r adnoddau, yn hytrach credwn bod hi'n bwysig sicrhau bod y neges yn cyrraedd plant bach yn weddol o gyflym ac mewn ffordd sydd yn rhydd o unrhyw bwysau llethol. Wrth gwrs, rydym yn awyddus i weld y prosiect yn un uchelgeisiol, ond ar yr un pryd, teimlaf

weithiau mae gymaint mwy o bwysau wrth ddatblygu prosiect am bobl Du os wyt ti dy hun yn berson Du.

Dwi wastad yn teimlo'r pwysau o drafod hanes pobl Ddu mewn ffordd sy'n berffaith neu mewn ffordd sydd yn derfynol, yn hytrach na gweld y broses fel cam yn ein trafodaeth i gyfoethogi'r naratif sydd i gael. Hynny yw, mae'n iawn i newid pethau neu adeiladu ar beth sydd gennych yn barod a gwella hi am y tro nesaf. Does dim byd yn bod efo arbrofi i raddau, datblygu pethau, a chreu rhywbeth newydd ymhen mis neu ddwy. Dyna fydd ein bwriad wrth i ni gyflwyno'r adnoddau mewn patrwm "un ar y tro". Yn hytrach na lawnsio pob dim ar yr un pryd, credwn mae'n beth dda i fagu momentwm a diddordeb ymysg rheini sydd mynd i ddefnyddio'n adnoddau.

Mae'n gallu dod â theimlad enfawr o gyfrifoldeb, ond hoffwn weld prosiect, a'n gwaith ehangach o fewn y Mudiad fel rhywbeth sy'n gallu tyfu, esblygu, amsugno syniadau gwahanol, a newid wrth i ni symud drwy'r blynyddoedd. Mae bywydau Du o bwys, mae bywydau plant Du o bwys, ac un peth gallwn gwneud fel Mudiad yw i drafod y straeon hwn mewn ffordd sy'n ymbweru nhw i feddwl ei bod nhw yn werthfawr ac yn arbennig, mewn ffordd sy'n newid y naratif negyddol mae gymaint yn profi ar hyn o bryd.



NDNA Cymru

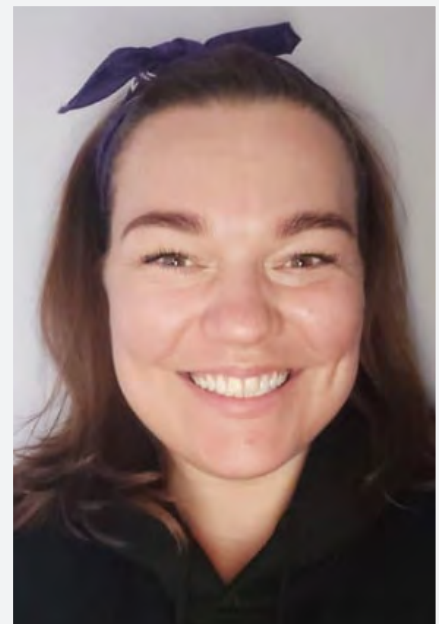


Myfyrio ar ragfarn anymwybodol ac arfer gwrth-hiliol

– Hayley Edwards, Swyddog Addysg y Blynyddoedd Cynnar

Tipyn bach amdanaf fi

Cefais fy ngeni ym mis Ebrill 1990 yn Birmingham i dad o dras cymysg a mam wen. Roedd fy mywyd yn Birmingham, cyn symud i dref enedigol fy mam yng Ngogledd Cymru, yn llawn amrywiaeth o ran profiadau a perthnasoedd diwylliannau eraill a gwahanol ethnigrwydd, yn ogystal ag archwilio i'm treftadaeth Jamaican fy hun ar ochr fy nhad. Er bod llawer o aelodau fy nheulu'n ddu, nid wyf fi'n ddu - rwy'n wyn ac nid oeddwn erioed wedi sylweddoli'r fraint a gefais oherwydd hynny. Roedd symud i dref fach yng Ngogledd Cymru yn sioc ddiwyllianol ac wrth i'r blynyddoedd fynd heibio a'r cysylltiadau â'm cymuned flaenorol wedi pylu, roedd fy ngwybodaeth, fy mhrofiadau a'm dealltwriaeth wedi pylu hefyd.



Mae gennyf deulu gwych ac oherwydd yr anghyfiawnder a'r anghydraddoldebau yr oedd fy nhad a'i deulu wedi'u hwynebu drwy'r blynyddoedd (rhywbeth nad oedd wedi'i rannu nes fy mod yn oedolyn ond rwy'n awr yn gweld effeithiodd ar eu penderfyniadau a'u gweithredoedd) cefais fy nysgu bob amser i drin pawb yr un fath; beth bynnag fo'u cefndir, rhyw, anabledd, rhywioldeb, hil, crefydd, neu ethnigrwydd. Ac eto, yn ystod y blynyddoedd diwethaf, teimlaf fy mod wedi dod i ddeall a gwybod yn well - dylem gydnabod ein bod yn wahanol, ac mae'n bwysig ein bod yn mynd i'r afael â'r gwahaniaethau hyn er mwyn cefnogi cydraddoldeb.

Y stori hyd yma

Ym mis Mai eleni, bydd yn 2 flynedd ers llofruddiaeth George Floyd. Rhoddodd y digwyddiad yma ysgytwad i'r byd gan sbarduno sefydlu'r mudiad Mae Bywydau Du o Bwys a dechreuwyd fynd i'r afael â hiliaeth 'eliffant gwyn yn y stafell' (yn eironig. Mae'n wirioneddol ddychrynlyd ei fod wedi cymryd digwyddiad mor erchyll i dynnu sylw at y ffaith bod hiliaeth o'n cwmpas. Mae'n treiddio i'n meddyliau, syniadau a sgysiau, yn llunio ein perthynas â'n gilydd, yn dylanwadu ar ein dewisiadau, ac yn gallu dylanwadu ein bywydau personol, cymdeithasol a gwleidyddol.

Hoffwn feddwl bod gwybodaeth a rennir drwy achos Mae Bywydau Du o Bwys a'r [dystiolaeth](#) o effaith anghyfartal COVID-19 ar wahanol grwpiau ethnig yng Nghymru wedi cryfhau ymwybyddiaeth pobl o anghydraddoldebau hiliol parhaus a'r angen i flaenoriaethu mynd i'r afael â hiliaeth. Mae'r rhain yn dangos bod agweddau at hil yn dal i gael effaith wirioneddol ar iechyd, cyfleoedd a chyfleoedd bywyd pobl. Mae'n bryd newid, ac nid oes gan Lywodraethau, cyrff cyhoeddus, busnesau a chymunedau esgus i beidio gweithredu.

Mae'n fy llenwi â balchder fel dinesydd o Gymru i weld Llywodraeth Cymru yn cydnabod eu diffyg cynnydd ac yn ymateb i alwadau am strategaeth well drwy greu ac ymgynghori ar y [Cynllun Gweithredu Cydraddoldeb Hiliol](#). Mae Llywodraeth Cymru yn gosod esiampl i bawb sy'n byw ac yn gweithio yng Nghymru drwy sefydlu yr uchelgais i annog newid go iawn a gwireddu Cymru wrth-hiliol weithredol.



Y blynyddoedd cynnar ac addysg

Ym mis Gorffennaf 2020 penododd y Gweinidog Addysg, Kirsty Williams, yr Athro Charlotte Williams i arwain adolygiad annibynnol i gynghori ar a gwella'r gwaith o addysgu themâu a phrofiadau sy'n ymwneud â chymunedau Du, Asiaidd a Lleiafrifoedd Ethnig ar draws pob rhan o'r cwricwllwm. Ym mis Mawrth 2021, cyhoeddwyd adroddiad yr Athro Charlotte Williams, a oedd yn cynnwys argymhellion ar sut i addysgu plant yng Nghymru am hiliaeth, gwrth-hiliaeth a sut i gynnwys profiadau Cymunedau Du, Asiaidd a Lleiafrifoedd Ethnig yn y cwricwllwm. Derbyniodd Kirsty Williams AS yr holl argymhellion a wnaed gan yr Athro Williams. Mae'r egwyddorion a bwysleisir gan yr adroddiad yn bwysig i bob ymarferydd yng Nghymru sy'n ymwneud ag addysg, o'r cychwyn cyntaf yn y blynyddoedd cynnar.

Ar ddechrau'r continwmm dysgu, mae ymarferwyr yn cael cyfle i fod yn rym ar gyfer newid a gwneud gwahaniaeth parhaol i'r ffordd y mae plant yn gweld hil. Mae ymarferwyr mewn sefyllfa wych i helpu plant i ddeall bod pawb yn unigryw ac yn arbennig yn eu ffordd eu hunain gyda'u credoau, eu diwylliant a'u hethnigrwydd eu hunain. Mae rhoi gwerth ar y gwahaniaethau hynny a'r amrywiaeth yn y gymuned yn hanfodol wrth gefnogi plant i werthfawrogi a derbyn gwahaniaethau a chwalu a chywiro unrhyw gamsyniadau neu wahaniaethu.

Mae'r symudiad hwn ar gyfer newid yn dechrau gyda ni fel ymarferwyr. Mae gan y rhai sy'n gweithio gyda phlant gyfrifoldeb i sicrhau ein bod yn cydnabod gwahaniaethau hiliol ac yn cydnabod rhagfarn anymwybodol sydd gennym i gyd o'n mewn. Er nad ydym efallai'n gwahaniaethu'n weithredol, gallwn wneud yn well. Fel rhywun sy'n gweld ei hun fel 'perffeithydd' 'rwyf wedi gorfod dysgu bod yn gyfforddus gyda bod yn anghyfforddus, i dderbyn y gallaf wneud camgymeriadau a'i gael yn anghywir yn yr ymgais i ymarfer mewn modd gwrth-hiliol. Yn y gorffennol wrth geisio wedi hyrwyddo 'cynwysoldeb', ydwi mewn gwirionedd wedi bod yn ymwybodol o'r heriau a'r profiadau a wynebwr gan gymunedau du a lleiafrifol ac a yw hynny wedi effeithio ar fy ymarfer? Neu a ydw i wedi mynd yn gaeth i symbolaeth gydag adnoddau dethol a diwrnodau dathlu drwy gydol y flwyddyn? (Meddyliwch am lyfr 'Handa's Surprise' yn y gornel lyfrau a bwydydd tsieineaidd ac amlenni coch i ddathlu Blwyddyn Newydd Tsieineaidd) A wyf wedi trin pawb yr un fath o'm safbwynt a'm profiad fy hun fel menyw wen? Bydd llawer o bobl fel fi, sydd am wneud eu gorau dros y plant dan eu gofal, ond eto heb sylweddoli'n llawn bod pobl o liw yn tyfu i fyny i fyd sy'n eu trin yn wahanol oherwydd lliw eu croen. Rydwi yn sylweddoli hynny'n awr.

Dull Lleoliad Cyfan

Mae addo newid yn dechrau ar y brig. Fel arweinydd, rheolwr, ymarferydd, mae'n golygu ymrwymiad i adlewyrchu ar eich ymarfer eich hun a hunanarfarnu. Er enghraifft, beth ydych chi'n ei wneud i gefnogi ymarfer gwrth-hiliol? A oes gennych adnoddau sy'n cynrychioli amrywiaeth o leiafrifoedd hyd yn oed os nad oes gennych blentyn o'r lleiafrif hwnnw? Sut ydych chi'n defnyddio arteffactau ethnig amrywiol mewn ffordd bob dydd, sy'n cynrychioli diwylliannau a chefnidiroedd plant sy'n mynychu eich lleoliad? Sut ydych chi'n cefnogi gwybodaeth a dealltwriaeth staff mewn ffordd gynaliadwy barhaus? Sut ydych chi a'ch staff yn ymateb pan gaiff ei holi am hil neu wynebu gwahaniaethu neu gasineb yn y lleoliad?

Beth bynnag fo canlyniadau eich hunanarfarniad, rhaid i'r cynllun ar gyfer newid fod yn gynaliadwy. Mae angen rhoi amser a buddsoddiad i gyflawni arfer gwrth-hiliol. Mae'n ddeialog barhaus, gyda chi eich hun, eich staff, eich rhieni, teuluoedd a phlant sy'n cynnwys sgysiau parchus a gonest. Mae angen i ni ddarparu lle i'r sgysiau hyn, i wrando'n ofalus ar gyfraniadau ac i fyfrio ar syniadau a barn a allai fod yn newydd ac yn anghyfarwydd. Mae'n gyfrifoldeb ar bawb i herio hiliaeth, yn ymwybodol ac yn anymwybodol, a'r hyn mae'n amlygu ac i gofio bod hon yn broses fyfyrion barhaus, nid gweithgareddau unigol symbolaidd.



PACEY Cymru

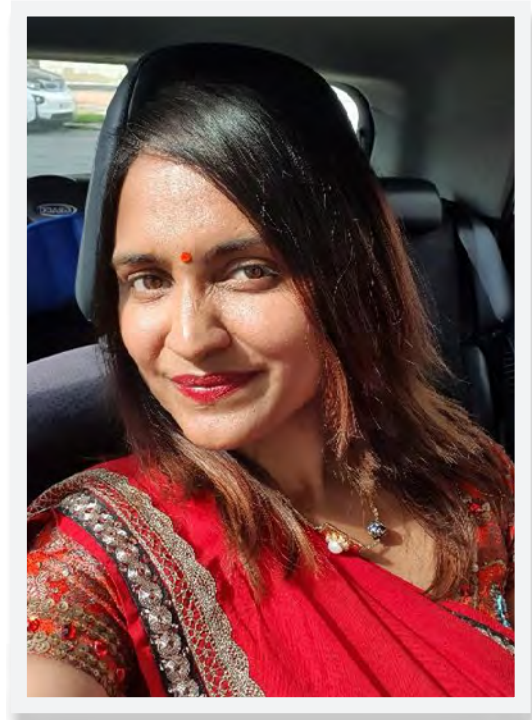


Fy mhrofiadau, mewnwelediadau a'm syniadau am hil, cydraddoldeb ac amrywiaeth a chefnogi ymarfer gwrth-hiliaeth

– Kankshi, Gwarchodwr Plant Cofrestredig ym Mae Colwyn, Gogledd Cymru

Dywedwch wrthym amdanoch chi'ch hun

Cefais fy ngeni a fy magu yn Gujarat, India. Rwyf bob amser wedi gweithio gyda phlant yn darparu hyfforddiant personol i blant oed ysgol gynradd a hefyd yn gweithio mewn ysgol pan oeddwn yn byw yn India. Priodais ac yna symudais i Lundain yn 2013. Mae gen i gymhwyster seicoleg glinigol ôl-raddedig a enillais i yn India ond ni chafodd hwn ei gydnabod yma. Gallwn i fod wedi dilyn cwrs trosi pe bawn i eisiau parhau i weithio mewn seicoleg ond meddyliais i beth am ddefnyddio fy mhrofiadau fy hun o weithio gyda phlant. Dechreuais i weithio i ddechrau fel gwirfoddolwr mewn meithrinfa ddydd i gael profiad o ofal plant yn y DU. Yna gwnes i weithio fel aelod o staff banc drwy waith gydag asiantaethau amrywiol cyn i fi symud i rôl barhaol mewn meithrinfa ddydd. Cyflawnais i fy lefel 3 mewn gofal plant wrth weithio yn y feithrinfa. Oherwydd newidiadau mewn amgylchiadau personol, fel teulu, symudon ni a gwnaethon ni ymgartrefu yng ngogledd Cymru ym mis Rhagfyr 2020. Penderfynais i gofrestru fel gwarchodwr plant o ystyried bod gen i fab ifanc ac roedd hyn



yn gweithio'n dda o amgylch anghenion fy nheulu. Roeddwn i hefyd yn gallu defnyddio fy mhrofiadau fy hun i ddechrau busnes a allai dyfu dros amser.

Dywedwch wrthym am eich profiadau eich hun o hil

Rwyf wedi gorfod dod dros rai rhwystrau wrth i fi symud ymlaen ar fy nhaith. Mae gen i ddiffyg hyder wrth siarad Saesneg gan mai dyma fy ail iaith. Weithiau pan fydda i'n siarad â rhywun efallai nad ydynt yn fy neall ac er nad yw hyn yn fwriadol mae'n effeithio ar fy hyder. Roedd yna adegau pan oeddwn yn teimlo y byddai pobl yn dewis peidio â siarad â fi. Rwy'n meddwl y gallent fod wedi bod yn anghyfforddus o ystyried eu bod yn poeni na allent fy neall ac ymateb yn naturiol ond ar adegau eraill cymerais i mai oherwydd fy mod yn fenyw frown roedd hynny wedi effeithio ar fy hyder eto.

Roedd yn rhaid i fi godi cwyn mewn un rôl mewn perthynas â'r ffordd roedd rhywun yn fy nhrin yn annheg. Ar y dechrau ceisiais i argyhoeddi fy hun ei bod yn ceisio dysgu rhywbeth i fi ac y gallai fod yn dda ar gyfer fy natblygiad. Ceisiais i anwybyddu'r ffordd roedd hi'n cyflwyno'r neges a chanolbwyntio ar unrhyw bethau positif ond yna tyfodd ac ni allwn ei gymryd. Gan ei fod yn gwmni mawr siaradais i ag AD a chyflwynais i gŵyn. Roedd y cwmni'n hynod gefnogol a chafodd sgwrs hir gyda fi am y materion. Gwnaethon nhw hefyd yn siarad â'r unigolyn dan sylw. Daeth hi i ymddiheuro i fi ond roedd ei hymddiheuriad yn sydyn iawn a cherddodd hi i ffwrdd yn hytrach na chlywed fy ymateb. Doeddwn i ddim yn teimlo ei bod hi'n ddiffuant nac yn flin am ei hymddygiad. Roedd pobl eraill wedi profi problemau ond fi a gododd fy llais yn ei erbyn a rhoddodd ddiwedd ar yr ymddygiad.

Dywedwch wrthym am eich profiad o fyw yng Nghymru a gweithio fel gwarchodwr plant

Roeddwn i wedi cael blas ar fyw yng ngogledd Cymru tra roeddwn ar gyfnod mamolaeth gan fod fy ngŵr yn gweithio yma. Yn amlwg nid yw'r gymuned yn y gogledd mor amrywiol ag yr oedd yn Llundain ond nid wyf wedi profi ymddygiad hiliol ers dod i fyw yng Nghymru. Mae pobl yn gyfeillgar iawn a byddant yn gwenu arnoch wrth basio. Rwy'n meddwl ei fod yn ymwneud â'ch canfyddiadau eich hun weithiau a chael meddylfryd positif a pheidio ag edrych ar yr ochr negyddol drwy'r amser ond canolbwyntio ar y pethau positif yn lle hynny. Rwy'n gyfeillgar â gwarchodwyr plant lleol eraill hefyd, felly mae hynny'n wir fel rhwydwaith cefnogi.



Rwy'n berson positif iawn. Roedd fy ngŵr wedi dweud wrthyf i pan oeddwn i'n sefydlu fel gwarchodwr plant efallai na fyddai plant yn dod ataf fel menyw frown. Dywedais i wrtho na allai hynny fod yn rheswm gan raid mai'r unig peth mae pobl eisiau yw gwasanaeth o safon. Dydw i ddim eisiau gorfod meddwl o hyd a yw rhywun yn dewis peidio â chysylltu â fi neu ddewis fi fel gwarchodwr plant oherwydd lliw fy nghroen. Rwy'n parhau i feddwl yn bositif os bydda i'n rhoi fy ngorau bydd pobl yn dod ataf. Unwaith eto mae hyn yn debygol o fod yn fy nghanfyddiadau positif fy hun ac rwy'n siŵr bod yna bobl a fyddai'n meddwl neu'n ymddwyn yn wahanol. Rwy'n gwybod y gallwn wynebu problemau neu heriau lle nad yw pobl yn fy newis oherwydd rhagdybiaethau neu ragfarn sy'n ymwneud â hil, ond mae pob teulu sydd wedi dod i weld fy lleoliad hyd yn hyn wedi manteisio ar ofal plant gyda fi.

Sut mae eich profiadau wedi dylanwadu ar eich ymagwedd at gydraddoldeb ac amrywiaeth ac arfer cynhwysol yn eich lleoliad?

Rwy'n gynhwysol yn fy agwedd at fwyd. Fyddwn i ddim yn osgoi rhoi cyri a reis iddyn nhw er bod hyn i'w weld yn ystrydebol gan berson Indiaidd! Rwy'n gwybod pa flasau y mae'r plant yn eu hoffi ac felly gallaf ei wneud i weddu i'w dewisiadau.

Rydyn ni'n dathlu ystod eang o wyliau er mwyn sicrhau agwedd gynhwysol a thyfu gwybodaeth a dealltwriaeth y plant. Diwali yw un o brif wyliau fy nghrefydd ond ochr yn ochr â dathlu hyn rydyn ni hefyd yn dathlu gwyliau eraill o fewn y lleoliad gan gynnwys y Nadolig a'r Flwyddyn Newydd Tsieinaidd. Rwy'n cynnwys gweithgareddau sy'n gysylltiedig â'r rhain mewn ymarfer

bob dydd i gefnogi twf gwybodaeth plant a'u helpu i ddeall gwahaniaethau diwylliannol a pha mor amrywiol yw'r byd. Mae diwylliant Cymru hefyd yn bwysig ac rydyn ni'n ei integreiddio hefyd drwy gydol y flwyddyn.

Rwy'n cymryd yr un agwedd gyda fy mhlentyn fy hun. Mae'n deall bod pawb yn wahanol ac yn deall bod pobl yn siarad ieithoedd gwahanol. Mae'n siarad ychydig o Gwjarati ond yn deall popeth sy'n cael ei ddweud wrtho. Rwy'n siarad yr iaith ag ef gan ei fod yn mynd i ddysgu Saesneg beth bynnag ac rwy'n awyddus iddo ei siarad. Mae hefyd yn siarad mwy o Gymraeg na fi! Mae'n dysgu hyn yn yr ysgol ac rwy'n siŵr y bydd bod yn ddwyieithog yn barod yn golygu y bydd yn dysgu hyn yn gyflymach hefyd.

Mae gen i lyfrau ar fytholeg India yn fy lleoliad sy'n adlewyrchu fy niwylliant ochr yn ochr â llyfrau sy'n cynrychioli iaith a diwylliant Cymru.

Beth fyddai eich awgrymiadau ar gyfer cefnogi ymarfer gwrth-hiliaeth mewn lleoliad gofal plant?

- Rwy wir yn teimlo ei bod yn bwysig canolbwyntio ar y pethau positif cyn belled ag y bo modd yn hytrach na chanolbwyntio ar yr hyn a allai ddigwydd yn rhy negyddol cyn iddo ddigwydd.
- Ceisiwch osgoi cael rhagdybiaethau a gwneud eich meddwl i fyny am rywun cyn i chi gwrdd â nhw. Cadwch feddwl agored a meddwl positif. Rwy'n credu'n gryf mai eich canfyddiadau chi eich hun a sut rydych chi'n gweld pethau sydd wrth wraidd y peth – cadwch y drysau ar agor a bydd llawer yn disgyn i'w lle yn naturiol.
- Hyrwyddwch a dathlwch wahaniaethau a chanolbwyntiwch ar y gwahaniaeth y gallwch chi ei wneud i blant a'u teuluoedd. Meddyliwch am yr adnoddau sydd gennych chi a sut mae'r rhain yn adlewyrchu cydraddoldeb ac amrywiaeth.
- Mae cyfathrebu yn allweddol a thrafod materion fel rydych wedi clywed o fy mhrofiadau fy hun.
- Peidiwch â bod ofn codi'ch llais a herio unrhyw arfer annheg lle rydych yn ei weld neu'n ei brofi hyn.
- Byddwch yn hawdd mynd atoch chi ac yn groesawgar, gwisgwch wên bob amser, gall hyn wneud gwahaniaeth enfawr a gwneud i oedolion a phlant deimlo'n gyfforddus gyda chi.

2 Adnoddau Gwrth-Hiliaeth / Blogiau Ychwanegol

Clybiau Plant Cymru Kids' Clubs:

- [10 ffordd](#) i helpu eich lleoliad i gydnabod a dathlu amrywedd ddiwylliannol
- Y Bont, newyddlen chwarterol Clybiau Plant Cymru Kids' Clubs, gwanwyn 2022: ymroddedig i gydraddoldeb, amrywedd a chynhwysiant gydag awduron gwadd proffesiynol ac erthyglau gan gynnwys: Amrywedd mewn Lleoliadau Chwarae, Chwarae o Affrica, Newyddion Microaggressions Hiliol [News | Clybiau Plant Cymru Kids' Clubs](#)



Blynyddoedd Cynnar Cymru:

- Why [Early Years Wales](#) invested in anti-racist practice
- [Professional Learning](#) – shifting from non-racist to anti-racist thinking in Early Years childcare settings in Wales.
- [Supporting racial equality in the early years](#)
- [In conversation with Rachel Clarke and Liz Pemberton](#)
- [Anti-racist Wales](#)



Mudiad Meithrin:

- Dysgwch fwy am brofiadau pobl Ddu, Asiaidd ac Ethnig Leiafrifol yn y blynyddoedd cynnar [Cyflwyno Cymru yn ei holl Amrywiaeth](#)
- Darllenwch drafodaeth Jessica Dunrod ar 'Effaith Elsa', effeithiau tangynrychiolaeth a phwysigrwydd addysg y blynyddoedd cynnar: ["Effaith Elsa"](#)
- Darllenwch cylchlythyr [Mis-Hanes-Du](#) sy'n edrych ar gyfraniad rhai unigolion Du i waith Mudiad Meithrin.
- [Dewch i Ddathlu](#) – Mae Dewch i Ddathlu yn adnodd newydd sy'n rhoi arweiniad i leoliadau gofal ac addysg blynyddoedd cynnar ar ddathlu crefyddau'r byd.

- Mae [Cylch i Bawb](#) yn adnodd hyfforddi ar-lein newydd ar themâu fel cydraddoldeb, amrywiaeth a chynhwysiant, er mwyn croesawu pawb sy'n dymuno bod yn rhan o gymuned Mudiad Meithrin.

- [Nodiadau Natur](#) - Mae'r prosiect hwiangerddi hwn yn cyflwyno hwiangerddi yn y Gymraeg ac ieithoedd eraill sy'n perthyn i ddiwylliannau a thraddodiadau amrywiol sydd wedi'u gwreiddio yng Nghymru ers canrif neu fwy.



- Stori ar ffurf cerdd yw [Plantos Cwm Perthyn](#), wedi'i hadrodd gan y Prifardd Aneirin Karadog, am fod yn blentyn a beth mae'n golygu i berthyn.



- Mae'r app [Dewin a Doti 2 – Apps on Google Play / Dewin a Doti 2: Amazon.co.uk: Appstore for Android app](#) yn cynnwys 3 stori, gydag un ohonynt yn gweld Dewin a Doti yn dathlu'r Flwyddyn Newydd ar draws y byd.

NDNA Cymru:

Mae NDNA yn datblygu taflen ffeithiau ar gefnogi ymarferwyr i nodi a mynd i'r afael â materion hiliaeth, gan gynnwys tynnu sylw at bwysigrwydd mynd i'r afael â materion hiliaeth a hyrwyddo cynhwysiant, cydraddoldeb ac amrywiaeth yn eich lleoliad. Gweler taflenni ffeithiau NDNA [yma](#)

PACEY Cymru:

- [Cylchlythyr Cwlwm Hydref 2021](#)
- [Blog: Siarad am hil yn y blynyddoedd cynnar](#)
- [Blog: Hyrwyddo amrywiaeth bositif](#)
- [Blog: Amrywiaeth, Cynhwysiant a Chydraddoldeb... Beth mae hyn yn ei olygu i mi](#)



Gwybodaeth Ychwanegol:

- [Cymru Wrth-hiliol Cynllun Gweithredu Cydraddoldeb Hiliol i Gymru](#)
- [Yr Aseiad o'r Effaith ar Hawliau Plant](#)
- [A summay on the United Nations Convention on The Rights of the Child – Save the Children](#)
- [The Well-being of Future Generations \(Wales\) Act 2015](#)
- [Ethnicity facts and figures](#)
- [Hiliaeth a gofal plant | cwllwm](#)
- [Gweithgor Cymunedau, Cyfraniadau a Chynefin Pobl Ddu, Asiaidd a Lleiafrifoedd Ethnig yn y Cwricwllwm Newydd: adroddiad terfynol](#)
- [Mind: Hiliaeth ac iechyd meddwl](#)
- [DARPL Dysgu Proffesiynol Amrywiaeth a Gwrthiliol](#)



3 Cwricwlwm Newydd

Nid yw Cymru, fel unrhyw gymdeithas, yn endid unffurf. Mae'n cwmpasu ystod o werthoedd, safbwyntiau, diwylliannau a hanesion sy'n cynnwys pawb sy'n byw yma. Mae'r [cwricwlwm ar gyfer lleoliadau meithrin nas cynhelir](#) a ariennir, a gyhoeddwyd ar 10fed Ionawr, yn ceisio ennyn ymdeimlad, o fewn yr ymarferwyr a phlant o fod yn perthyn ac yn falch, gan ddathlu diwylliant amrywiol y Gymru fodern. Mae'n cydnabod bod plant yn cael eu dylanwadu gan eu hamgylchedd a'r oedolion o'u cwmpas ac yn rhoi cyfrifoldeb ar ymarferwyr i ddylanwadu'n gadarnhaol ar ddatblygiad plant drwy greu amgylcheddau hygyrch a chynhwysol sy'n gwerthfawrogi ac yn dathlu pawb, gan roi cyfle cyfartal i bob plentyn ffynnu.



Mae'r cwricwlwm yn rhoi pwyslais ar weithredu arfer cynhwysol o fewn dull addysgeg troswaol y lleoliad, er mwyn sicrhau bod plant a'u teuluoedd yn derbyn triniaeth, cynrychiolaeth, cyfleoedd a pharch teg. Mae cefnogi plant i wneud cysylltiadau cryf â'u cartref a'u cymuned, a chroesawu profiadau yn y gorffennol a'r presennol, yn eu cefnogi i ddeall a pharchu anghenion a hawliau pobl eraill, fel aelod o gymdeithas amrywiol. Mae dull holistig y cwricwlwm yn cefnogi plant i ddatblygu gwerthfawrogiad o'r gymuned ryngwladol ehangach y maent yn rhan ohoni, gan feithrin ymdeimlad o berthyn a all eu hannog i gyfrannu'n gadarnhaol at eu cymunedau a mynd i'r afael â hiliaeth.

Cydnabyddir bod dysgu dilys yn ffordd effeithiol o gefnogi dysgu a datblygu. Mae adlewyrchu cyd-destun y byd go iawn a gweithio gyda'r gymuned yn helpu i wella dealltwriaeth plentyn o'r byd. Mae dysgu dilys a phwrpasol yn un o gyfres o [adnoddau](#) sydd bellach ar gael ar Hwb i gefnogi ymarferwyr. Mae adnoddau eraill sy'n rhoi cyfle i ymarferwyr fyfyrion ar arfer a darpariaeth yn cynnwys datblygiad plant; Arsylwi; Dysgu yn yr awyr agored; Chwarae a dysgu seiliedig ar chwarae; a Phontio.



Termau Cymraeg cytûn i gynorthwyo cyfieithwyr

Curriculum for funded non-maintained nursery settings	Cwricwlwm ar gyfer lleoliadau meithrin a ariennir nas cynhelir
Belonging	Perthyn
Authentic and purposeful learning	Dysgu dilys a phwrpasol
Child Development	Datblygiad Plant
Observation	Arsylwi
Outdoor learning	Dysgu yn yr awyr agored
Play and play-based learning	Chwarae a dysgu sy'n seiliedig ar chwarae
Transitions	Cyfnodau pontio

4 Rheoliadau Anghymhwyso Llywodraeth Cymru

Mae Llywodraeth Cymru yn [ymgyngori](#) ar reoliadau newydd i ddisodli Rheoliadau Gwarchod Plant a Gofal Dydd (Anghymhwyso) (Cymru) 2010. Mae'r rheoliadau hyn yn nodi'r categorïau o bobl sydd wedi'u **hanghymhwyso** rhag cofrestru yng Nghymru fel gwarchodwr plant neu ddarparwr gofal dydd o dan ran 2 o Fesur Plant a Theuluoedd (Cymru) 2010 ("y Mesur"). Mae'r rheoliadau hefyd yn gymwys i bobl sy'n ymwneud â rheoli unrhyw ddarpariaeth gofal dydd yng Nghymru.

Yn ymarferol, bydd Arolygiaeth Gofal Cymru (AGC) yn gwirio nad yw rhywun sy'n dymuno cofrestru fel gwarchodwr plant neu ddarparwr gofal dydd wedi'i anghymhwyso o dan y rheoliadau hyn. Fodd bynnag, mae hefyd yn drosedd i berson cofrestredig gyflogi unrhyw un sydd wedi'i anghymhwyso o dan y rheoliadau hyn i ddarparu gofal plant mewn lleoliad.



Mae angen diweddarau'r rheoliadau i adlewyrchu'r wybodaeth ddiweddaraf am droseddau a gorchmynion ledled y DU ac yng Nghyhoeddiadau'r Goron a sicrhau eu bod mor gyfredol â phosibl. Bydd nifer fach o newidiadau polisi hefyd yn cael eu hystyried fel rhan o'r ymgynghoriad.

Bydd darparwyr gofal plant a'r cyhoedd yn cael eu hannog i roi sylwadau ar y rheoliadau drafft newydd a'u goblygiadau i'r gweithlu, i'r sector ac i deuluoedd a phlant.

5 Safonau Gofynnol Cenedlaethol ar gyfer Gofal Plant a Reoleiddir

Mae Llywodraeth Cymru wedi bod yn gweithio gyda Cwlwm a rhanddeiliaid allweddol eraill dros y misoedd diwethaf i drafod newidiadau posibl i'r Safonau Gofynnol Cenedlaethol (SGC) ar gyfer Gofal Plant a Reoleiddir hyd at 12 oed. Mae'r newidiadau sy'n cael eu trafod yn deillio'n bennaf o ganfyddiadau'r adolygiad o'r Safonau Cenedlaethol a gynhaliwyd yn 2019, er enghraifft, yr angen am ganllawiau pellach ar hyfforddiant Cymorth Cyntaf a Diogelu a mwy o hyblygrwydd o ran gofynion staffio.

Mae gwaith yn mynd rhagddo, ond bydd unrhyw newidiadau yn destun ymgynghoriad a bydd cyfle i ddarparwyr gofal plant a chwarae "ddweud eu dweud".

6 Cynnig Gofal Plant Cymru – Diweddariad ar y Gwasanaeth Digidol Cenedlaethol Newydd

Mae'r amseru wedi newid ar gyfer cyflwyno gwasanaeth digidol cenedlaethol Cynnig Gofal Plant Cymru. Bydd y gwasanaeth bellach yn cael ei gyflwyno i ddarparwyr gofal plant a rhieni o hydref 2022 ymlaen. Mae'r gwasanaeth digidol cenedlaethol wrthi'n cael ei ddatblygu a'i brofi gydag awdurdodau lleol, darparwyr gofal plant a rhieni.

BETH MAE HYN YN EI OLYGU I DDARPARWYR GOFAL PLANT?

Cynnig Gofal Plant Cymru – Diweddariad ar y Gwasanaeth Digidol Cenedlaethol Newydd

Mae'r amseru wedi newid ar gyfer cyflwyno'r gwasanaeth digidol cenedlaethol. Bydd y gwasanaeth bellach yn cael ei gyflwyno i rieni o'r hydref 2022 ymlaen.

Mae gwasanaeth digidol cenedlaethol y Cynnig Gofal Plant wrthi'n cael ei ddatblygu a'i brofi ar hyn o bryd gydag awdurdodau lleol, darparwyr gofal plant a rhieni.

Beth mae hyn yn ei olygu i ddarparwyr gofal plant?

Os ydych yn ddarparwr gofal plant sy'n darparu oriau'r Cynnig Gofal Plant ar hyn o bryd, neu'n dymuno darparu oriau'r Cynnig Gofal Plant yn y dyfodol, bydd angen i chi gofrestru ar-lein gyda gwasanaeth digidol cenedlaethol newydd Cynnig Gofal Plant Cymru yn ddiweddarach eleni. Bydd rhagor o fanylion ynglŷn â phryd y bydd y gwasanaeth ar gael i ddarparwyr greu eu cyfrifon yn cael eu hanfon at ddarparwyr gofal plant, trwy eu hawdurdodau lleol a Chynnig Gofal Plant Cymru.

Bydd rhieni'n gwneud cais am y Cynnig Gofal Plant ar-lein trwy'r gwasanaeth digidol cenedlaethol yn ystod tymor yr hydref 2022 yn barod i'w plentyn ddechrau ym mis Ionawr 2023.

Mae cwestiynau cyffredin ar gyfer darparwyr ar gael ar <https://llyw.cymru/cynnig-gofal-plant-cymru-gwasanaeth-cenedlaethol-digidol> a byddant yn cael eu diweddarwrth i ni gael mwy o wybodaeth i'w rhannu gyda chi.

Mae **buddion** y gwasanaeth newydd yn cynnwys:

- un gwasanaeth cenedlaethol syml a fydd yn cael ei ddefnyddio gan bob awdurdod lleol yng Nghymru, gan arwain at brofiad cyson i rieni a darparwyr gofal plant
- ar gael i'w ddefnyddio trwy ffonau symudol, gliniaduron a dyfeisiau llechen
- yn gwbl ddwyieithog
- diogelwch data
- taliadau cyflwm a rheolaidd yn cael eu gwneud yn uniongyrchol i ddarparwyr gofal plant gan Lywodraeth Cymru

Sgiliau digidol

Er mwyn helpu darparwyr gofal plant i baratoi i ddefnyddio'r gwasanaeth digidol cenedlaethol newydd, mae Lywodraeth Cymru wedi gweithio gyda Chymunedau Digidol Cymru i lunio hyfforddiant wedi'i recordio i wella hyder gyda gwasanaethau ar-lein a sgiliau digidol.

Bydd y canllawiau fideo cyflwm hyn, ar gyfer lefelau sylfaenol a chanolraddol, yn helpu i gynyddu'ch sgiliau a'ch hyder. Mae'r pynciau'n amrywio o sefydlu cyfeiriad e-bost a rheoli diogelwch ar-lein i greu cyfrif Porth Llywodraeth, ac arbed a lanlwytho dogfennau!

Mae'r hyfforddiant hwn ar gael yn

www.digitalcommunities.gov.wales/essential-digital

Defnyddio'r gwasanaeth newydd

Bydd canllawiau mwy penodol ar sut i ddefnyddio gwasanaeth digidol cenedlaethol newydd Cynnig Gofal Plant Cymru ar gael drwy gydol 2022, cyn i'r gwasanaeth gael ei gyflwyno.

Os hoffech gael mwy o wybodaeth am y prosiect digidol neu gymryd rhan mewn profi'r gwasanaeth, cysylltwch â thim y prosiect digidol ar Digital.Childcare@gov.wales

I gael mwy o wybodaeth am Cynnig Gofal Plant Cymru, ewch i:

Cynnig Gofal Plant Cymru | Help gyda Chostau Gofal Plant Cymru | LLYW.CYMRU

Gofal i blant 3 a 4 oed: canllawiau ar gyfer darparwyr | LLYW.CYMRU



[Dysgwch fwy am Wasanaeth Digidol Cenedlaethol Cynnig Gofal Plant Cymru.](#)

Mae Llywodraeth Cymru wedi gweithio gyda Chymunedau Digidol Cymru i lunio hyfforddiant wedi'i recordio i wella hyder gyda gwasanaethau ar-lein a sgiliau digidol. Mae'r hyfforddiant hwn ar gael yn [Sgiliau Digidol Hanfodol ar gyfer darparwyr gofal plant \(gov.wales\)](#)

7 Gofalwn Cymru

Porthol swyddi i gyflogwyr Gofalwn Cymru

Mae porthol cyflogwyr rhad ac am ddim Gofalwn Cymru yn eich helpu i ddod o hyd i'r bobl gywir, gyda'r gwerthoedd cywir i lenwi eich swyddi gwag. Mae'r porthol i gyflogwyr yn ei gwneud hi'n haws cyhoeddi a rheoli swyddi gwag mewn un lle:



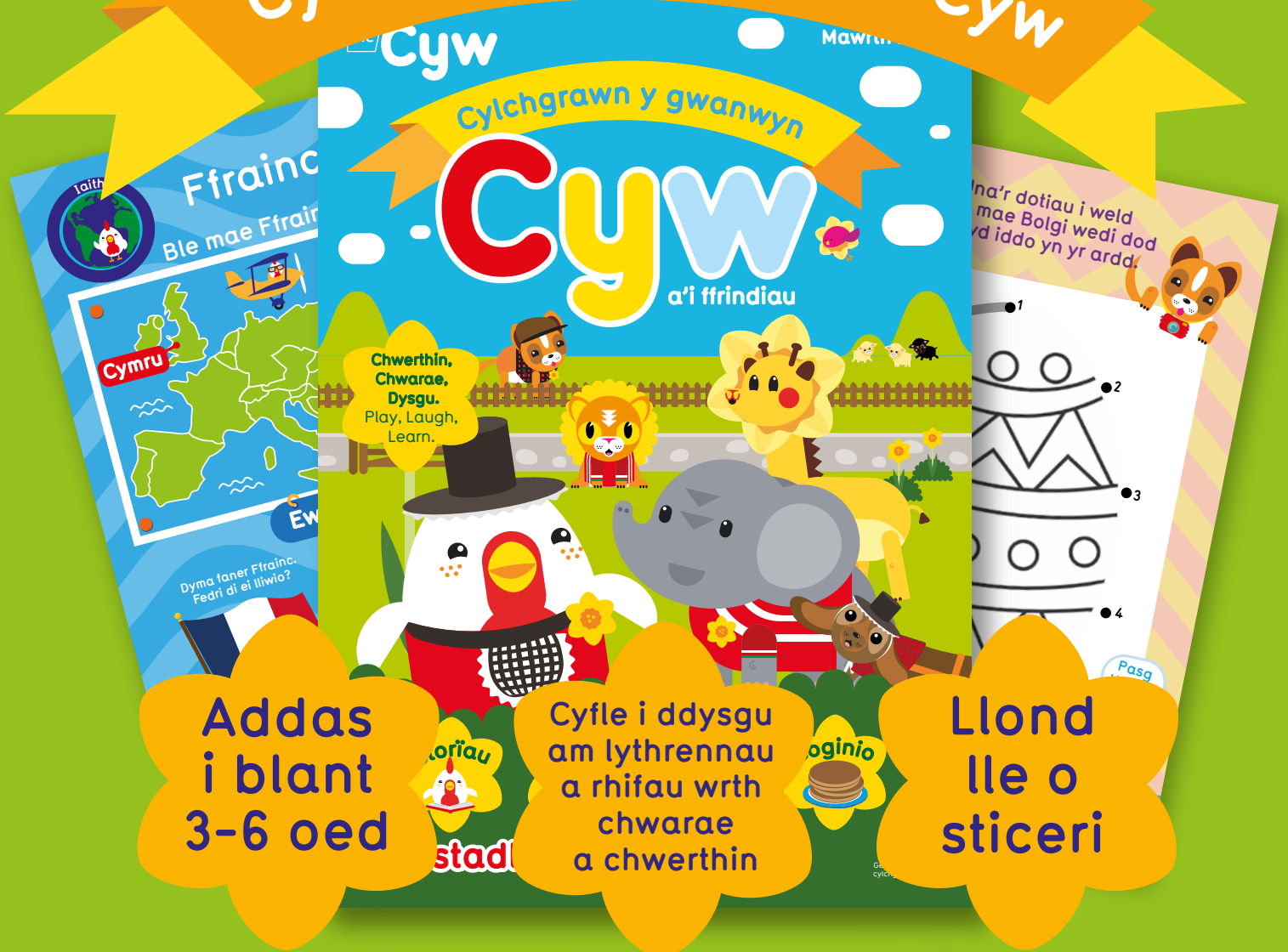
<https://gofalwn.cymru/cyflwyno-swydd-wag/>

Sesiynau recriwtio yn seiliedig ar werthoedd Gofalwn Cymru

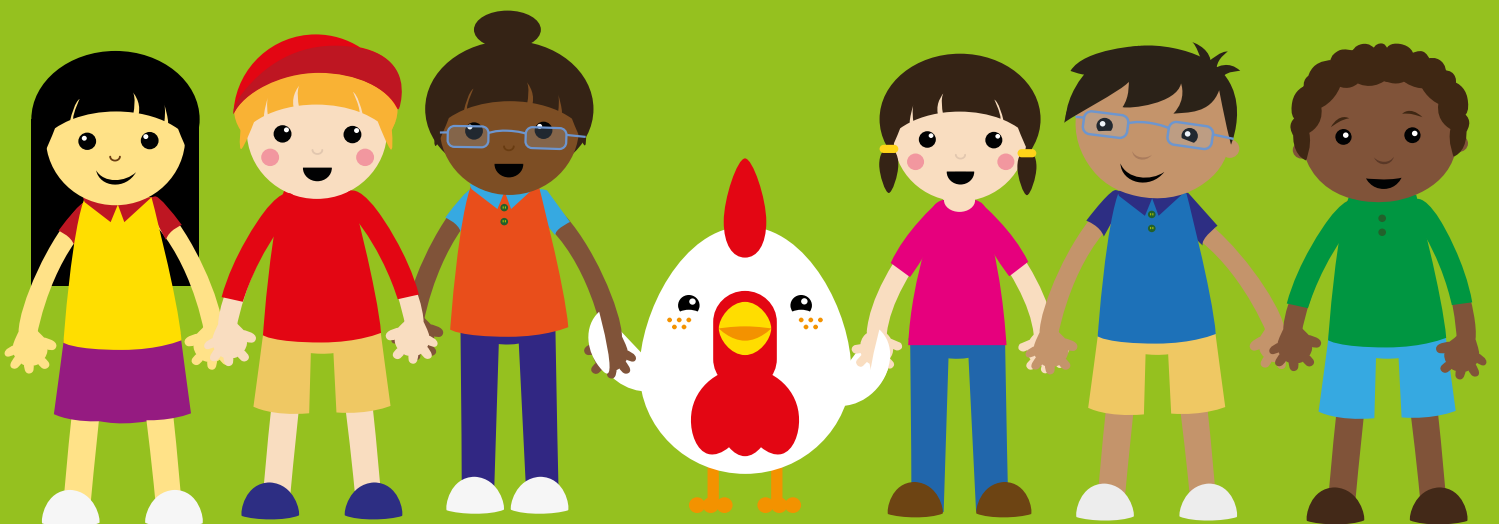
Mae Gofalwn Cymru yn cynnal rhaglen recriwtio am ddim a fydd yn rhoi proses gam wrth gam ymarferol i gyflogwyr recriwtio pobl â'r gwerthoedd cywir. Bydd y cwrs yn darparu cymorth ac adnoddau parhaus i gyflogwyr ym meysydd gofal cymdeithasol a blynyddoedd cynnar a gofal plant: [Recriwtio ar Sail Gwerthoedd / Values Based Recruitment Programme Tickets, Multiple Dates | Eventbrite](#)



Cylchgrawn newydd Cyw



I danystrifio neu i brynu copi ewch i:
pth.cymru/siop-cyw-cylchgrawn





www.cwlwm.org.uk

Mae partneriaeth Cwlwm yn cynnwys y sefydliadau isod:



CLYBIAU PLANT CYMRU KIDS' CLUBS

Bridge House, Station Road, Llanishen, Caerdydd CF14 5UW
Ffôn: 029 2074 1000 E-bost: info@clybiauplantcymru.org



BLYNYDDOEDD CYNNAR CYMRU

Uned 1, Iard y Cowper, Ffordd Curran, Caerdydd, CF10 5NB
Ffôn: 029 2045 1242 E-bost: info@earlyyears.wales



MUDIAD MEITHRIN

Y Ganolfan Integredig, Boulevard de Saint-Brieuc, Aberystwyth, Ceredigion SY23 1PD
Ffôn: 01970 639639 E-bost: post@meithrin.cymru



NDNA CYMRU

NDNA Cymru, Office 3, Crown House, 11 Well Street, Rhuthun, Sir Ddinbych, LL15 1AE
Ffôn: 01824 707823 E-bost: wales@ndna.org.uk



PACEY CYMRU

Room G16, The Maltings, East Tyndall Street, Caerdydd CF24 5EZ
Ffôn: 02920 351407 E-bost: paceycymru@pacey.org.uk