

NEWYDDLEN CWLWM – TYMOR YR HYDREF 2019

cwlwm 



Croeso i Newyddlen Cwlwm, Tymor yr Hydref, lle wnewch ganfod y wybodaeth ddefnyddiol ddiweddaraf ar gyfer y sector blynyddoedd cynnar, gofal plant a chwarae.

CYNNWYS:

1. Adolygiad y Safonau Gofynnol Cenedlaethol (SGC)

2. Ymgyrch Gofalwn Cymru

3. CAMAU – Cynllun Dysgu Cymraeg i'r Sector Blynyddoedd Cynnar, Gofal Plant a Chwarae

4. Cynnydd ar gyfer Llwyddiant - rhaglen hyfforddi i gefnogi ymarferwyr yn eu gyrfaedd yn y Blynyddoedd Cynnar, Gofal Plant a Chwarae

5. Pwysigrwydd Chwarae

6. Cymwysterau Newydd yng Nghymru

7. Grym Hyfforddiant Gwaith Chwarae Gwych

8. Arolygiaeth Gofal Cymru (AGC)

9. Hawliau Plant

10. Brexit

1 Adolygiad y Safonau Gofynnol Cenedlaethol (SGC)

Yn ddiweddar, mae Llywodraeth Cymru wedi cyhoeddi canfyddiadau eu hadolygiad i'r SGC.

Cynhaliwyd yr adolygiad oherwydd nid oes adolygiad cynhwysfawr o'r SGC wedi ei gynnal ers 2010 er gwaethaf newidiadau sylweddol yn y sector gofal plant a chwarae, gan gynnwys estyniad yn 2016 i'r terfyn oedran uchaf ar gyfer cofrestru gofal plant o 8 i 12 oed.

Roedd yr adolygiad yn cynnwys archwilio'r berthynas rhwng Rheoliadau Gwarchod Plant a Gofal Dydd (Cymru) (Diwygio) 2016 a'r SGC, ymgysylltu â rhanddeiliaid ar draws y sector ac edrych ar y dulliau a fabwysiadwyd gan weinyddiaethau eraill y DU i asesu safon darpariaeth gofal plant a chwarae.

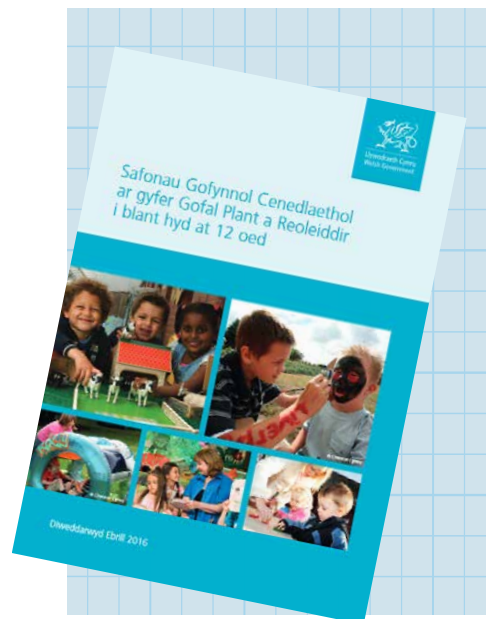
Ystyriodd yr adolygiad hefyd y berthynas rhwng Fframwaith Arolygiaeth Gofal Cymru a'r cynlluniau ansawdd a weithredir gan awdurdodau lleol unigol a'r sefydliadau gofal plant a chwarae.

Daeth nifer o faterion allweddol i'r amlwg o'r adolygiad. Mae'r rhain yn amrywio o newidiadau posibl i safonau penodol i ystyriaeth yr agenda reoleiddio ac ansawdd ehangach a'r berthynas â'r sector gofal plant a chwarae.

Mewn ymateb i'r canfyddiadau hyn, mae'r adolygiad wedi awgrymu 20 o argymhellion. Mae mwy o fanylion am yr adolygiad, y canfyddiadau a'r argymhellion i'w gweld trwy'r ddolen isod.

https://llyw.cymru/sites/default/files/publications/2019-08/adolygiad-or-safonau-gofynnol-cenedlaethol-ar-gyfer-gofal-plant-rheoleiddiedig_0.pdf

Bydd Llywodraeth Cymru yn gweithio gyda rhanddeiliaid, gan gynnwys Cwlwm, i gytuno ar gynllun gweithredu i fwrw ymlaen â'r argymhellion mewn modd amserol a chymesur.



2 Ymgyrch Gofalwn Cymru



Mae ymgyrch Gofalwn Cymru yn parhau i dyfu ar ôl ei lansiad ym mis Mawrth eleni. Nod yr ymgyrch yw helpu'r cyhoedd i gael gwell dealltwriaeth o weithio ym maes gofal cymdeithasol a'r blynyddoedd cynnar ac i ddysgu am yr amrywiaeth eang o rolau o fewn gofal.

Eleni bydd yr ymgyrch yn cael hwb gan y cyfryngau tair gwaith. Rhedodd yr wythnos Gofalwn Cymru cyntaf rhwng 9-15 Medi ac roedd hon wedi'i hanelu at gynulleidfa iau. Rhoddodd gyfle i bob rhanbarth yng Nghymru arddangos y gwaith cyffrous sydd wedi'i gyflawni o ran recriwtio i'r sector gofal. Bydd yr ail weithgaredd yn canolbwyntio ar yr unigolion sy'n gweithio mewn gofal a bydd y drydedd yn edrych ar yrfaedd mewn gofal.



Os hoffech ddysgu mwy am yr ymgyrch gyffrous hon a gweld y straeon o'r sectorau, ewch i www.gofalwn.cymru. Os oes gennych stori yr hoffech ei rhannu neu os hoffech gael fwy o wybodaeth, cysylltwch â ni drwy'r wefan (www.gofalwn.cymru/cyswllt).

3 CAMAU – Cynllun Dysgu Cymraeg i'r Sector Blynyddoedd Cynnar, Gofal Plant a Chwarae

Mae'r misoedd diwethaf wedi bod yn hynod o brysur i brosiect 'Camau'. Mae'r prif ffocws wedi bod ar sbarduno diddordeb ymysg ymarferwyr sy'n gweithio yn y sector gofal plant, blynyddoedd cynnar a chwarae mewn dysgu Cymraeg. Mae aelodau Cwlwm, awdurdodau lleol a phartneriaid eraill wedi bod yn brysur yn dosbarthu taflenni gwybodaeth am y cyrsiau - sydd yn rhad ac am ddim, yn ymweld â lleoliadau ac yn siarad â chyflogwyr am fanteision i'w staff ddysgu Cymraeg er mwyn cynyddu'r defnydd o'r iaith mewn gweithgareddau gofal plant a chwarae.



Hyd yn hyn, mae dros 720 o unigolion wedi llenwi ffurflen mynegi diddordeb sy'n nodi lleoliadau, lefel eu Cymraeg, yr amser o'r dydd sy'n fwyaf addas iddynt a'r model hyfforddi sydd orau ganddynt. Mae'r ddau ddarparwr hyfforddiant - Prifysgol Cymru y Drindod Dewi Sant, sy'n gyfrifol am Dde Cymru, a Choleg Cambria sy'n gweithredu yng Ngogledd Cymru - wedi defnyddio'r wybodaeth hon i drefnu cyrsiau mewn ardaloedd lle mae'r galw ar ei fwyaf. Hyd yn hyn, mae 12 cwrs wedi'u trefnu, yn bennaf ar lefel Mynediad yn ystod y prynhawn a gyda'r nos, ond mae mwy ar y gweill ar wahanol lefelau o hyfedredd, gan gynnwys cyrsiau yn y gweithle. Mae gwybodaeth am y cyrsiau a manylion am sut i gofrestru ar gael ar wefan y Ganolfan Dysgu Cymraeg Genedlaethol.

Yn olaf, mae'r cwrs Ymwybyddiaeth Iaith bellach yn 'fyw' ar wefan y Ganolfan sy'n cynnwys penodau ar fanteision bod yn ddwyieithog, twf a buddiannau addysg Gymraeg, sefyllfa'r Gymraeg heddiw a hanes yr iaith. Os nad ydych eto wedi cael cyfle i weld y cwrs, cymrwch y cyfle gan fod yr ymateb hyd yma wedi bod yn hynod o gadarnhaol.

4 Cynnydd ar gyfer Llwyddiant - rhaglen hyfforddi i gefnogi ymarferwyr yn eu gyrfaedd yn y Blynyddoedd Cynnar, Gofal Plant a Chwarae

Mae Cynnydd ar gyfer Llwyddiant yn rhaglen gan Lywodraeth Cymru a Chronfa Gymdeithasol Ewrop (CGE) sy'n cefnogi gweithwyr y blynyddoedd cynnar, gofal plant a chwarae (gan gynnwys gwarchodwyr plant cofrestredig hunangyflogedig) i ennill cymwysterau cydnabyddedig ym maes gofal plant a chwarae.

Yn ddiweddar, mae Llywodraeth Cymru wedi ail-ffocysu'r rhaglen er mwyn chwalu'r rhwystrau sy'n wynebu rhai grwpiau o'r gweithlu i uwchsgilio ac ategu a gwella'r ddarpariaeth sydd eisoes ar gael.

Bydd y rhaglen yn sicrhau bod buddsoddiad parhaus i gefnogi'r gweithlu presennol i ymgymryd â hyfforddiant a chymwysterau ac mae'n cefnogi'r Cynllun Gweithlu Gofal Plant, Chwarae a Blynyddoedd Cynnar 10 mlynedd i ddatblygu gweithlu blynyddoedd cynnar, gofal plant a chwarae medrus iawn.

Mae'r rhaglen wedi'i hymestyn tan fis Mawrth 2023 a'i bwriad yw darparu cyfleoedd i ymarferwyr presennol ehangu eu gwybodaeth a'u sgiliau a gwella'r gofal, y gefnogaeth a'r profiad y maent yn eu rhannu gyda'r plant yn eu gofal.

O 1 Medi 2019 bydd y rhaglen Cynnydd ar gyfer Llwyddiant yn darparu cyllid penodol i dreialu fframweithiau prentisiaeth mewn Dysgu a Datblygu Chwarae Gofal Plant (CCPLD) a Gwaith Chwarae i 500 o ymarferwyr presennol sy'n gweithio rhwng 10 ac 16 awr yr wythnos ledled Cymru.

Bydd gan ymarferwyr y cyfle i gynnal eu hyfforddiant yn Saesneg, Cymraeg neu'n ddwyieithog (yn Saesneg a Chymraeg).



Bydd yr hyfforddiant hwn yn cael ei ariannu'n llawn gan Lywodraeth Cymru a Chronfa Gymdeithasol Ewrop (CGE) a bydd yn cael ei darparu ar ran Llywodraeth Cymru gan Ddarparwyr Dysgu yn y Gweithle dan gytundeb i'r Llywodraeth.

Mae mwy o wybodaeth ar gael wrth ymweld â

<https://llyw.cymru/cyllid-i-hyfforddi-staff-yn-sectoraur-blynyddoedd-cynnar-gofal-plant-chwarae>

Bydd Llywodraeth Cymru yn rhannu gwybodaeth am gyfleoedd pellach bydd ar gael trwy Cynnydd ar gyfer Llwyddiant yn y dyfodol agos.



5 Pwysigrwydd Chwarae

Ddeng mlynedd ar hugain yn ôl, cydnabu'r Cenhedloedd Unedig bwysigrwydd chwarae, gan nodi hawl plentyn i chwarae yn Erthygl 31 o'r Confensiwn ar Hawliau Plant. Mae chwarae'n hanfodol ar gyfer twf gwybyddol; corfforol; datblygiad cymdeithasol ac emosiynol plant ac mae gan Cymru'r hawl i fod yn falch mai hi yw'r wlad gyntaf yn y byd i ymgorffori'r hawl yn gyfreithiol. Wrth inni nodi'r pen-blwydd hwnnw ym mis Tachwedd mae'n bwysig ein bod i gyd yn parhau i weithio gyda'n gilydd i sicrhau bod plant yn gallu gwireddu'r hawliau hynny ac y gallwn adeiladu arnynt.





Tu hwnt i'r buddion clir i blant, mae gan chwarae rôl hefyd wrth gefnogi teuluoedd a chymunedau ehangach. Dros y flynyddoedd diwethaf, codwyd pryderon ynghylch y ffordd y mae polisi llymder y Llywodraeth wedi effeithio ar deuluoedd. Yn gynyddol, fe glywn adroddiadau am deuluoedd sy'n cael hi'n anodd bwydo plant dros wyliau hir yr haf. Yn gynharach eleni, awgrymodd y Prif Weinidog, Mark Drakeford AC, fod y sector chwarae mewn sefyllfa dda i gefnogi teuluoedd, gan roi mwy o gyfleoedd i blant chwarae ochr yn ochr â darparu bwyd maethlon.

Gyda chefnogaeth £100,000 o nawdd gan Lywodraeth Cymru, caniatodd y Cynllun Peilot Gwaith Chwarae Newyn Gwyliau i leoliadau cymunedol a chwarae presennol drwy Gymru gwella neu ehangu gwasanaeth darparu bwyd mewn ardaleodd difreintiedig iawn, lle gall 'newyn gwyliau' fod ar ei waethaf. Prif nodau'r prosiect peilot oedd lleihau 'newyn gwyliau' a gwella maeth yn ogystal â chynyddu cyfleoedd chwarae cyfoethog a'r buddion a ddaw yn sgil hynny.

Mae'r cynllun peilot hwn yn ategu rhaglen a arweinir gan Gymdeithas Llywodraeth Leol Cymru, sef Rhaglen Gwella Gwyliau'r Haf, sy'n fenter mewn ysgolion i ddarparu prydau iach, addysg ar faeth, gweithgarwch corfforol a sesiynau cyfoethogi i blant sy'n byw mewn ardaloedd o amddifadedd cymdeithasol, yn ystod gwyliau'r ysgol. Yn yr Hydref, bydd adolygiad yn cael ei gynnal i edrych ar gost ac effaith y peilot.

Ochr yn ochr â hyn mae Llywodraeth Cymru yn lansio Adolygiad Gweinidogol ar Chwarae. Mae'r adolygiad yn gyfle i bwysu a mesur a sicrhau bod ein gweledigaeth a'n nodau mor eglur ag y gallent fod. Bu nifer o newidiadau deddfwriaethol allweddol ers i ni adolygu polisi chwarae ddiwethaf yn 2014 gyda chyhoeddiad Cymru: Gwlad sy'n Creu Cyfle i Chwarae. Bydd yr adolygiad yn ystyried y cynnydd a wnaed wrth gyflawni ein gweledigaeth ar gyfer chwarae ac a yw ein gweledigaeth yn parhau i fod yn berthnasol. Mae hefyd yn bwysig sicrhau ein bod i gyd yn ymdrechu tuag at y weledigaeth honno a bod gennym y systemau ar waith i'n cefnogi wrth inni ddarparu gwasanaethau.

Bydd yr adolygiad yn cael ei gynnal ar y cyd â'r sector chwarae ac ar draws adrannau sy'n dylanwadu ar chwarae (er enghraifft Addysg, Iechyd, Iechyd y Cyhoedd, Trafnidiaeth, Cynllunio, Hamdden ac Adloniant). Ochr yn ochr â Chwarae Cymru, mae Clybiau Plant Cymru Kids' Clubs a CWLWM (a gynrychiolir gan Clybiau Clybiau Plant Cymru Kids' Clubs a Blynyddoedd Cynnar Cymru), wedi cael gwahoddiad i fod yn rhan o'r Grŵp Llywio. Byddwn hefyd yn ymgynghori â phlant a phobl ifanc ar yr adolygiad. Ein cynllun yw adrodd gydag argymhellion allweddol ym mis Rhagfyr 2020.



MAE EIN DYFODOL YN DECHRAU
GYDA CHI...TYFU GYDA'N GILYDD

OUR FUTURE STARTS WITH
YOU...GROWING TOGETHER

6 Cymwysterau Newydd yng Nghymru

O fis Medi 2019 City & Guilds / CBAC fydd yr unig ddarparwr o gyfres newydd o gymwysterau lechyd a Gofal Cymdeithasol a chymwysterau Gofal Plant cyllidol yng Nghymru.

Canfu adolygiad Cymwysterau Cymru o gymwysterau yn y sector lechyd a Gofal Cymdeithasol y dylid gwneud nifer o newidiadau i sicrhau bod y cymwysterau'n addas at ddiben ac yn paratoi dysgwyr ar gyfer gwaith ac astudio ymhellach mewn amgylchedd sy'n datblygu'n gyflym. Bydd y cymwysterau newydd yn cael eu cymeradwyo gan Cymwysterau Cymru.



Bydd yr ystod o gymwysterau newydd yn cynnig nifer o ffyrdd i ddysgwyr adeiladu eu gwybodaeth, eu sgiliau a'u cymhwysedd i weithio, neu barhau â'u dysgu, o fewn y sector. Mae yna lwybrau sy'n fwyaf addas ar gyfer ysgolion, colegau, dysgu yn y gweithle neu mewn swydd. Cyllidwyd y cymwysterau newydd mewn amryw o ffyrdd. Bydd yr holl gymwysterau newydd ar gael trwy gyfrwng y Gymraeg.

Mae'r cymwysterau newydd yn cynnwys Gofal, Chwarae, Dysgu a Datblygu Plant (CCPLD) bydd ar gael ar amryw lefelau a thrwy amryw llwybrau, gan gynnwys ymarfer a theori. Mae pob cymhwyster yn cynnwys unedau gorfodol a dewisol. Gellir gweld manylion am gynnwys ac asesiad y 'cymwysterau newydd' trwy ddilyn y ddolen:

<https://www.dysguiechydagofal.cymru/cymwysterau/>



Os ydych chi eisoes yn astudio ar gyfer cymhwyster mewn lechyd, Gofal Cymdeithasol a / neu Gofal Plant cyn mis Medi 2019, ni fydd y newidiadau hyn yn effeithio arnoch. Byddwch yn parhau â'ch dysgu nes cwblhau'r cymhwyster. Os oes gennych un o'r cymwysterau sy'n ofynnol ar hyn o bryd ar gyfer eich rôl (e.e. wedi'i rhestru ar y fframwaith cymwysterau i weithio ym maes gofal cymdeithasol neu ofal plant rheoledig yng Nghymru, neu ar y Rhestr o Gymwysterau Gofynnol i weithio o fewn blynyddoedd cynnar a gofal plant yng Nghymru), bydd rhain yn parhau'n gymwys, i chi gael parhau fel ymarferwr.

7 Grym Hyfforddiant Gwaith Chwarae Gwych



Grym hyfforddiant gwaith chwarae gwych yw nad yw'n newid arferion yn unig ond y mae hefyd yn newid meddyliau pobl.

Wrth wneud penderfyniad ynghylch pa gwrs sydd orau i'ch tîm neu hyd yn oed eich datblygiad proffesiynol eich hun, gall fod yn anodd gwneud dewis gwybodus ynghylch pa hyfforddiant sydd orau ar gyfer eich sefyllfa a'r gofynion ar gyfer eich rôl swydd. Rydym o'r farn y byddai'n ddefnyddiol darparu mwy o wybodaeth am bob cymhwyster Gwaith Chwarae er mwyn rhoi cipolwg i chi o'r hyn sydd ar gael ac sy'n briodol i'ch lleoliad.

Wrth ddewis eich cwrs, dylech hefyd feddwl pa gymwysterau y mae angen i chi eu cael yn ôl y Safonau Gofynnol Cenedlaethol ar gyfer Gofal Plant a Reoleiddir a SkillsActive.

Pethau eraill i'w hystyried wrth benderfynu a yw cwrs Gwaith Chwarae arbennig yn iawn i chi:

- Bydd yn eich helpu i greu gwell profiadau chwarae i'r plant yr ydych yn gofalu amdanynt
- Bydd yn eich gwneud yn aelod amryddawn o'r Gweithlu Gofal Plant
- Mae'n ehangu eich cyfleoedd am swyddi, ac yn eich gwneud yn ymgeisydd deniadol
- Mae Clybiau Gofal Plant Allysgol yn llefydd hwyliog i weithio ynddynt
- Bydd llwybrau cynnydd gwell ar gael i chi

OPSIYNAU HYFFORDDI PRESENNOL:

Diploma Lefel 5 mewn Gwaith Chwarae Uwch

I rai sydd eisoes â Lefel 3 ac sydd am ennill gwybodaeth drylwyr o Waith Chwarae, datblygu sgiliau newydd a symud ymlaen at lefel uwch o fewn lleoliadau Gwaith Chwarae.

Diploma Lefel 3 mewn Gwaith Chwarae

Wedi ei anelu at rai sy'n brofiadol neu sydd eisoes â Lefel 2, y mae'n rhoi gwybodaeth bellach o Waith Chwarae. Mae angen Lefel 3 ar Reolwyr ac Arweinwyr. Mewn rhai Clybiau Gofal Plant Allysgol, bydd angen i rai aelodau o'r staff fod â Lefel 3 lawn.

(P3) Gwaith Chwarae: Egwyddorion ar Waith

Mae'r gyfres hon o gymwysterau sydd newydd ei hadolygu yn ddelfrydol ar gyfer y rhai sy'n dechrau ar L2 ac yn gweithio mewn ystod o leoliadau gwaith chwarae. Mae'r llwybr dilyniant trwy'r cymwysterau yn llinol felly mae'n rhaid i ddysgwyr gwblhau'r unedau ar Lefel 2 cyn symud ymlaen i Lefel 3. Mae unedau dewisol ar gael i'w cyrchu trwy gydol y cymhwyster yn ogystal ag i'r rheini sy'n dymuno ennill gwybodaeth ychwanegol fel unedau DPP.

(MAHPS) Dyfarniad Lefel 3 mewn Rheoli Cynllun Chwarae Gwyliau (Ddim yn addas i Ddarparwyr Gofal Plant Allysgol)

Cymhwyster tymor byr wedi ei ddyfeisio ar gyfer y rhai sy'n gweithio mewn cynllun chwarae gwyliau, ac sydd eisoes â chymhwyster mewn Addysg neu Waith Ieuenctid.

Dyfarniad Lefel 3 mewn Trawsnewid i Waith Chwarae (o'r Blynnyddoedd Cynnar)

Gwych i rai sydd eisoes â chymhwyster Gofal Plant Lefel 3 ac sydd angen cymhwyster mewn Gwaith Chwarae. Mae'r dyfarniad hwn yn addas i Ofalwyr Plant a Gweithwyr Chwarae sy'n gweithio mewn Clybiau Gofal Plant Allysgol ochr yn ochr â deiliaid y cymhwyster Lefel 3 llawn.

Diploma Lefel 2 mewn Gwaith Chwarae

Cwrs cynhwysfawr, lle cyflwynir Ymarferwyr i'r maes, heb angen iddynt fod â chymwysterau blaenorol. Mae'n gwella gwybodaeth ac yn hyrwyddo arferion cadarnhaol.

(L2APP) Dyfarniad Lefel 2 mewn Arferion Gwaith Chwarae.

Cyflwyniad da i Waith Chwarae; dim ond yn ddilys o dan SkillsActive i'r rai sydd hefyd â chymhwyster dilys Lefel 2 mewn Gwaith Chwarae. Mae'r L2APP hefyd yn ddilys ar gyfer cynlluniau chwarae gwyliau fel cymhwyster arunig.

Lefel 1 Gwaith Chwarae

Cwrs hyfforddi rhagarweiniol yw hwn ar gyfer y rhai sydd am gael gwell dealltwriaeth o bwysigrwydd chwarae plant a sut mae gweithwyr chwarae yn gweithio gyda phlant, sy'n ddelfrydol ar gyfer y staff hynny sy'n gweithio gyda phlant, y rhai sy'n dymuno gwirfoddoli, rhieni a'r rhai sy'n dychwelyd i astudio.

Mae Gweithwyr Proffesiynol Gofal Plant wedi gwneud sylwadau ar ôl ymgymryd â hyfforddiant Lefel 3 mewn Trawsnewid i Waith Chwarae (o'r Blynnyddoedd Cynnar):

"Dysgais lawer am bwysigrwydd y Gweithiwr Chwarae a'r gwahaniaethau mewn rôl rhwng hon a'r addysgwyr; ond rwyf wedi gallu gwella yn fy rôl fel addysgwyr drwy ddefnyddio gwybodaeth allweddol a dealltwriaeth a ddysgwyd drwy'r cwrs Gwaith Chwarae hwn".

"Rwyf wedi mynychu amryw o gyrsiau/rhaglenni dysgu yn gysylltiedig â dysgu dros y 5 mlynedd ddiwethaf. Y cwrs yma, o bell ffordd oedd y gorau o ran gwybodaeth ac ymgysylltiad".

"Mae'r cwrs wedi fy ysbrydoli i gyflwyno Rhannau Rhydd ar amserau chwarae ac amserau cinio. Mae gennym sied nad yw'n cael ei ddefnyddio, felly fe fydda i'n storio'r adnoddau yno".

"Dwi'n dwlu ar y cwrs yma, y cwrs gorau dwi wedi ei wneud erioed! Mae cymaint dwi eisiau ei gyflwyno".

"Roedd y cwrs yn ddiddorol iawn ac mae wedi bod o help i adnewyddu'r hyn ro'n i'n ei wybod."

"Roedd y cwrs hwn yn un a fwyneais, a ches wybodaeth a dealltwriaeth i'm helpu gyda'm rôl".

Am fwy o wybodaeth am gyrsiau Gwaith Chwarae, ewch at:

www.clybiauplantcymru.org



KIDS' CLUBS

8 Arolygiaeth Gofal Cymru – Angen ei weithredu

Ym mis Tachwedd 2019 byddwch yn derbyn llythyr gan AGC gyda gwybodaeth bwysig am AGC ar-lein. Mae'r llythyr hwn yn nodi'r camau sydd angen i chi gymryd i wneud eich cyfrif ar-lein yn weithredol.

[Rhaid i chi wneud hyn, hyd yn oed os ydych wedi creu cyfrif ar-lein yn flaenorol.](#)

Bydd eich cyfrif ar-lein yn ei gwneud yn llawer haws i chi weithio gydag AGC, trwy ddarparu un ffordd syml ac effeithiol o gyflwyno gwybodaeth am unrhyw newidiadau i'ch gwasanaeth.

Er mwyn gwneud eich cyfrif ar-lein yn weithredol, cadwch lygad allan am eich llythyr a gweithredwch ar y canllawiau o fewn yr amserlen penodol.



Mae AGC yn edrych ymlaen at glywed gennych!



9 Hawliau Plant



Hawliau Plant

Children's Rights

Mae Tachwedd 20fed, 2019 yn nodi carreg filltir arwyddocaol yn hanes hawliau plant wrth inni ddathlu 30 mlynedd ers i Gonfensiwn y Cenedloedd Unedig ar Hawliau'r Plentyn (UNCRC) ddod i fodolaeth. Fel gwlad, mae Cymru wedi bod ar flaen y gad o ran hyrwyddo pwysigrwydd hawliau plant mewn deddfwriaeth, polisi ac arfer, ac mae'n cael ei chydabod yn rhyngwladol am ei harweiniad ar gyfranogiad plant. Cymru oedd rhan gyntaf y DU i greu swydd Comisiynydd Plant, ac yn 2011, cyflwynodd y Mesur Hawliau Plant a Phobl Ifanc (Cymru) sy'n ei gwneud yn ofynnol i Weinidogion Cymru roi 'sylw dyledus' i'r UNCRC wrth weithredu unrhyw un o'u swyddogaethau. Mae hefyd yn ei gwneud yn ofynnol i Lywodraeth Cymru gymryd camau i hyrwyddo gwybodaeth a dealltwriaeth o'r Confensiwn ymhlith y cyhoedd, gan gynnwys plant a phobl ifanc.

I nodi'r pen-blwydd, mae Plant yng Nghymru yn gweithio gyda Llywodraeth Cymru, Comisiynydd Plant Cymru, Ysgol y Gyfraith Abertawe ac UNICEF i drefnu digwyddiad dathlu cenedlaethol ar 20ain Tachwedd yng Nghaerdydd. Disgwylir i'r digwyddiad ddenu nifer fawr o weithwyr proffesiynol a phobl ifanc gan arddangos y cyfraniad y maent yn ei wneud i weithredu'r UNCRC a'r Safonau Cyfranogiad Cenedlaethol ar gyfer Plant a Phobl Ifanc. Bydd y Prif Weinidog Mark Drakeford AC a'r Dirprwy Weinidog Iechyd a Gwasanaethau Cymdeithasol Julie Morgan AC yn bresennol yn y digwyddiad. Bydd gweithgareddau'n cael eu cynnal yn ystod y 2 fis cyn y digwyddiad, gyda gweithdai mewn ysgolion, negeseuon cyfryngau cymdeithasol, logo pwrpasol a diwrnod 'cymryd drosodd' i blant.

10 Brexit

Pa effaith fydd Brexit yn cael ar y Sector Gofal Plant a Chwarae?

Dyma un neu ddau o bwyntiau i chi ystyried:

Cyflenwadau bwyd

Efallai eich bod wedi darllen yn y wasg y gallai ymadael â'r Undeb Ewropeaidd heb gytundeb amharu ar gadwyn cyflenwi bwyd y DU. Mae Llywodraeth Cymru wedi sicrhau Cymru y bydd bwyd ar gael. Mae digonedd o gyflenwadau bwyd yng Nghymru a'r Deyrnas Unedig. Fodd bynnag, os bydd y Deyrnas Unedig yn ymadael â'r Undeb Ewropeaidd heb gytundeb, mae'n bosib na fydd cymaint o ddewis ar gael i ddarparwyr ym mhob ardal. Efallai y bydd y dewis o rai bwydydd penodol yn gyfyng – er enghraifft, ffrwythau a llysiau ffres, mwy na thebyg. O gofio hyn, efallai y bydd darparwyr yn dymuno cael sgwrs â'u cyflenwyr, er mwyn deall pa drefniadau sydd ganddynt yn eu lle i ddelio â'r broblem honno. Fel darparwyr, efallai y byddwch yn dymuno ailedrych ar eich bwydlenni ac ystyried eitemau eraill o fwyd y gellid eu hamnewid pe bai prinder eitemau bwyd penodol eraill. Mae hyn yn arbennig o berthnasol i'r lleoliadau hynny sydd â phlant a chanddynt anghenion dietegol penodol.

Gwladolion yr Undeb Ewropeaidd

Mae Llywodraeth Cymru yn annog lleoliadau i gefnogi unrhyw wladolion o'r Undeb Ewropeaidd y maent yn eu cyflogi, a'u cynorthwyo i gofrestru ar gyfer statws preswlydd sefydlog. Yn sgil gwaith a wnaeth Ipsos Mori, mae Llywodraeth Cymru yn ymwybodol bod llai na 5% o'r gweithlu gofal plant a chwarae yn wladolion yr Undeb Ewropeaidd, ond maent yn cydnabod gallai'r ganran hon fod yn uwch na hynny mewn rhai ardaloedd a lleoliadau. Mae'r ddolen isod yn darparu rhagor o wybodaeth ac yn nodi'r camau sydd i'w cymryd:

<https://www.gov.uk/eusetledstatus>

Cefnogaeth Llywodraeth Cymru:

Mae gwefan Llywodraeth Cymru 'Paratoi Cymru'

<https://llyw.cymru/paratoi-cymru>

yn nodi manylion am y gwaith paratoi y mae Llywodraeth Cymru wedi bod yn ei wneud i ddiogelu buddiannau Cymru a'i phobl. Hefyd, mae Porth Brexit Busnes Cymru, Llywodraeth Cymru yn fan cychwyn ar gyfer busnesau yng Nghymru wrth iddynt baratoi ar gyfer Brexit. Mae'r porth yn ffynhonnell o wybodaeth a chyngor ac mae'n rhoi'r wybodaeth fwyaf diweddaraf ar ystod o bynciau, neu gallwch ffonio Busnes Cymru ar 0300 060 3000.





www.cwlwm.org.uk

Mae partneriaeth Cwlwm yn cynnwys y sefydliadau isod:



CLYBIAU PLANT CYMRU KIDS' CLUBS

Bridge House, Station Road, Llanishen, Caerdydd CF14 5UW
Ffôn: 029 2074 1000 E-bost: info@clybiauplantcymru.org



BLYNYDDOEDD CYNNAR CYMRU

Unit 1, The Lofts, 9 Hunter Street, Caerdydd CF10 5GX
Ffôn: 029 2045 1242 E-bost: info@earlyyears.wales



MUDIAD MEITHRIN

Y Ganolfan Integredig, Boulevard de Saint-Brieuc, Aberystwyth, Ceredigion SY23 1PD
Ffôn: 01970 639639 E-bost: post@meithrin.cymru



NDNA CYMRU

NDNA Cymru, Office 3, Crown House, 11 Well Street, Rhuthun, Sir Ddinbych, LL15 1AE
Ffôn: 01824 707823 E-bost: wales@ndna.org.uk



PACEY CYMRU

Room G16, The Maltings, East Tyndall Street, Caerdydd CF24 5EZ
Ffôn: 02920 351407 E-bost: paceycymru@pacey.org.uk