

NEWYDDLLEN CWLWM - TYMOR YR HAF 2019

cwlwm



Jiráff mawr tal oedd Gerallt
Â gwddwg kir a main,
A phedair coes esgyrnog
Fel coesau bwyan brain.
Doedd Gerallt ddim yn ddawnsio
o phob blyddyn byddol'n bore
am Ddawnsio

JIRÁFF NA ALL
DDAWNSIO
Giraffes Can't Dance

Croeso i Newyddlen Cwlwm, Tymor yr Haf, lle wnewch ganfod y wybodaeth ddefnyddiol ddiweddaraf ar gyfer y sector blynyddoedd cynnar, gofal plant a chwarae.

CYNNWYS:

1. Arolygaeth Gofal Cymru (AGC)

2. Gwasanaethau Gwybodaeth i Deuluoedd

3. CAMAU – Cynllun Dysgu Cymraeg i'r Sector Blynyddoedd Cynnar, Gofal Plant a Chwarae

4. Pam Chwarae a phwysigrwydd Hyfforddiant Gwaith Chwarae

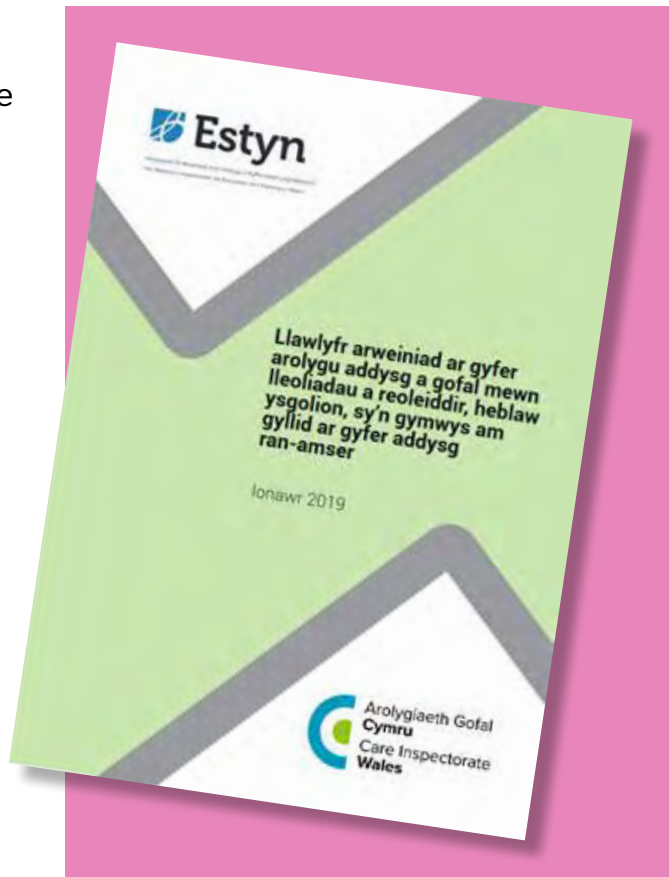
5. Ymgyrch Gofalwn Cymru



1 Arolygaeth Gofal Cymru (AGC)

Graddau

Ers sefydlu'r tîm gofal plant a chwarae ym mis Tachwedd 2017, mae wedi bod yn amser prysur i AGC. Rydym wedi bod yn paratoi ers dros ddwy flynedd bellach er mwyn cyhoeddi graddau yn ein hadroddiadau arolygu gofal plant a chwarae. Rydym wedi siarad â gwarchodwyr plant a darparwyr gofal dydd am raddau mewn digwyddiadau i randdeiliaid, a gofynnwyd hefyd i'r cyhoedd ac i aelodau Cwlwm am eu barn ar raddau. Gwnaethom ddechrau cyhoeddi'r graddau ym mis Mai. Mae hyn yn newyddion da i'n darparwyr gofal plant a chwarae a'n rhieni a'n gofalwyr, gan ei fod yn golygu eu bod yn gallu gweld ein barn ar bob un o'r pedair thema arolygu yn hawdd: llesiant, gofal a datblygu, yr amgylchedd ac arwain a rheoli. Rydym eisoes yn cyhoeddi graddau yn ein harolygiadau ar y cyd ag Estyn.



Arolygiadau ar y cyd ag Estyn

Mae'r rhaglen arolygu ar y cyd bellach wedi dechrau, gyda 49 o arolygiadau wedi'u cwblhau hyd at ddiwedd mis Mai. Rydym yn adolygu'r rhaglen yn rheolaidd a byddwn yn diwygio'r dull gweithredu yn ôl yr angen ar sail y gwersi a ddysgir. Hyd yn hyn, mae'r adborth gan y sector wedi bod yn gadarnhaol ar y cyfan gyda'r mwyafrif yn gwerthfawrogi'r ymdrech i ddarparu barn integredig am y gofal a'r addysg a ddarperir i blant mewn lleoliadau nas cynhelir sy'n darparu elfen ar addysg a ariennir.

1 Arolygaeth Gofal Cymru (AGC)

Beth sy'n Newydd?

Mae gennym gôd ymarfer newydd ar gyfer arolygu gofal plant a chwarae, ac mae hwn ar gael ar ein gwefan ar gyfer ymgynghoriad. Mae arolygwyr hefyd wedi cael hyfforddiant ar ganllawiau bwyd a maeth newydd Llywodraeth Cymru, y gall gwarchodwyr plant a darparwyr gofal dydd ddod o hyd iddynt ar wefan Llywodraeth Cymru. Yn ogystal, bydd arolygwyr hefyd yn diweddarau eu hyfforddiant ar Chwarae ym mis Gorffennaf ac rydym hefyd yn gobeithio hyfforddi grŵp llai o arolygwyr i ddod yn 'hyrwyddwyr chwarae' wrth arolygu gofal plant a chwarae.

Newidiadau ar-lein

Yn ddiweddarach yn 2019 byddwn yn cyflwyno cofrestru, amrywiadau a hysbysiadau ar-lein ar gyfer gofal plant a chwarae, gan ei gwneud yn haws i ddarparwyr newydd ymuno â'r farchnad ac i'r gwasanaethau presennol ein hysbysu am unrhyw newidiadau yn eu hamgylchiadau. Mae llawer o fanteision i'r ffordd newydd hon o wneud pethau: llai o waith papur, llai tebygol o golli data a dull symlach o gofrestru. Ein prif amcan o ddod yn sefydliad digidol yw gwneud ein perthynas â darparwyr mor effeithlon ac effeithiol â phosibl.



Yn ogystal, dylai datblygiad ein gwasanaethau ar-lein helpu'r gwaith o weithredu Cynnig Gofal Plant Llywodraeth Cymru drwy ei gwneud yn haws i ddarparwyr newydd ddechrau, neu i ddarparwyr presennol ailffocysu'r gwasanaeth. Ar yr un pryd byddwn yn parhau i ddisgwyl bod darparwyr yn bodloni'r safonau sy'n ofynnol iddynt eu cyrraedd pe baent am gofrestru ag AGC.

Rydym yn gweithio gyda darparwyr er mwyn ein helpu i gynllunio a phrofi'r system ar-lein newydd, fel bod y broses weithredu mor ddiraferth â phosibl. Unwaith y caiff y system ar-lein newydd ar gyfer cofrestru, amrywiadau a hysbysiadau ei sefydlu, byddwn yn mynd ymlaen i gyhoeddi Datganiad Hunanasesu Gwasanaeth (SASS) newydd i'w gwblhau gan ddarparwyr. Rydym yn bwriadu gwneud hyn erbyn diwedd 2019.

2

Gwasanaethau Gwybodaeth i Deuluoedd



Gall teuluoedd ledled Cymru elwa ar lansio gwefan newydd gyffrous! Mae'r wefan, a ariennir gan Lywodraeth Cymru ac a grëwyd gan Data Cymru ar ran y 22 Gwasanaeth Gwybodaeth i Deuluoedd ledled Cymru, yn darparu gwybodaeth gyfredol am yr ystod o wasanaethau gofal plant a chymorth i deuluoedd sydd ar gael ar gyfer pob ardal awdurdod lleol.

Gan ddefnyddio cyfeirlyfr adnoddau Dewis Cymru, mae'r wefan newydd yn galluogi rhieni i ddod o hyd i wasanaethau gofal plant yn eu hardal trwy chwilio am y math o wasanaeth a'r cyfleusterau y maent yn chwilio amdanynt, yn ôl pethau fel gwasanaethau codi o'r ysgol, llefydd gwag cyfredol a dewis iaith.

Dywedodd Richard Palmer, Cyfarwyddwr Cynorthwyol Data Cymru sy'n arwain y gwaith datblygu, "fel rhiant newydd, mae wedi bod yn wych arwain datblygiad y wefan newydd. Mae'n ei gwneud yn haws i ddod o hyd i wasanaethau gofal plant lleol, gyda'r holl wybodaeth mewn un lle. Mae'r wefan hefyd yn cyfeirio at Wasanaethau Gwybodaeth i Deuluoedd Lleol, gyda chysylltiadau gwe a rhifau cyswllt, fel y gall rhieni gael gafael ar gymorth lleol uniongyrchol os oes ei angen arnynt.

Mae angen i ddarparwyr gofal plant gadw eu gwybodaeth yn gyfredol gyda Dewis Cymru i ymddangos ar y wefan newydd. Gallwch ddod o hyd i'r wefan trwy fynd i: www.fis.wales

3 CAMAU – Cynllun Dysgu Cymraeg i'r Sector Blynyddoedd Cynnar, Gofal Plant a Chwarae

Cafodd cynllun newydd i helpu gweithwyr yn y sector blynyddoedd cynnar, gofal pant a chwarae i ddysgu Cymraeg a gwella'u sgiliau iaith ei lansio yn Eisteddfod yr Urdd ym Mae Caerdydd ar 28ain Mai gan y Gweinidog sydd â chyfrifoldeb am yr iaith Gymraeg, Eluned Morgan AC.

Bydd cynllun 'Camau', sydd wedi'i greu gan y Ganolfan Dysgu Cymraeg Genedlaethol, yn galluogi ymarferwyr yn y sector i ddefnyddio mwy o'r iaith Gymraeg gyda phlant er mwyn rhoi cychwyn da iddynt ar eu taith i fod yn siaradwyr Cymraeg rhugl. Drwy wneud hyn bydd y cynllun hefyd yn helpu ymarferwyr i

ymateb yn fwy effeithiol i gwricwlwm newydd arfaethedig Llywodraeth Cymru, gofynion y Cyfnod Sylfaen a'u cefnogi i gyflawni'r Cynnig Rhagweithiol.

Penderfynodd y Ganolfan roi sylw penodol i'r sector hwn gan fod ymchwil yn dangos fod dysgu iaith yn digwydd yn gyflym ac yn naturiol mewn plant ifanc. Gydag ymrwymiad Llywodraeth Cymru i greu miliwn o siaradwyr Cymraeg erbyn 2050 ac i ddarparu 30 awr yr wythnos o addysg gynnar a gofal plant yn rhad ac am ddim i rieni sy'n gweithio, mae lansio cynllun cyffrous fel hwn yn un amserol iawn.



3 CAMAU – Cynllun Dysgu Cymraeg i'r Sector Blynyddoedd Cynnar, Gofal Plant a Chwarae

Disgwylir y bydd 350 o ymarferwyr yn mynychu hyfforddiant wyneb-yn-wyneb yn y Gymraeg dros y flwyddyn nesaf gyda chyrsgiau 20 awr o hyd ar gael ar wahanol lefelau o ruglder a modelau darparu ar draws Cymru gyfan. Bydd 1,000 hefyd yn dilyn cwrs ymwybyddiaeth iaith sy'n rhoi gwybodaeth ddefnyddiol am sefyllfa'r Gymraeg heddiw, hanes yr iaith, y Gymraeg mewn addysg a manteision dwyieithrwydd.



Bydd partneriaid Cwlwm yn cefnogi'r prosiect drwy gysylltu gyda lleoliadau er mwyn marchnata'r prosiect, helpu gydag adnabod lleoliadau addas a chyfrannu i'r broses werthuso. Byd Cydlynwyr Iaith Cwlwm hefyd yn darparu gwasanaeth mentora ac ôl-ofal er mwyn galluogi ymarferwyr i ddatblygu hyder yn eu defnydd o'r Gymraeg.



Mae'r cynllun yn cael ei gyflwyno ar ran y Ganolfan Dysgu Cymraeg Genedlaethol gan Ymgynghoriaeth Sbectrwm mewn cydweithrediad â Phrifysgol Cymru Y Drindod Dewi Sant, Coleg Cambria a phartneriaeth Cwlwm.



Am fanylion pellach cysylltwch â -
camau@dysgucymraeg.cymru



4 Pam Chwarae a phwysigrwydd Hyfforddiant Gwaith Chwarae

Chwarae yw un o rannau pwysicaf bywydau plant. Mae'n hanfodol i iechyd a lles corfforol, meddyliol, cymdeithasol ac emosiynol plant. Fel rhan o Gonfensiwn y Cenhedloedd Unedig ar Hawliau'r Plentyn (UNCRC) mae gan blant yr hawl i chwarae.

A WYDDECH CHI?

- Mae chwarae yn yr awyr agored yn rhoi cyfle i blant ddatblygu gwytnwch, profi eu galluedd corfforol, mynegi eu hunain; ac adeiladu eu hunanhyder, sydd oll yn cyfrannu at eu lles corfforol ac emosiynol.

Mae'n bwysig ein bod yn gweld gwerth chwarae i blant ac oedolion; wedi'r cyfan mae'n hwyl! Cadwch lygad allan am eich Diwrnod Chwarae lleol ar ddydd Mercher 7fed Awst. Mae Diwrnodau Chwarae yn gyfle gwych i blant gael profiadau newydd a chwrdd â ffrindiau newydd, a thema eleni yw Mae Chwarae yn Adeiladu Plant ('Play Builds Children'), sydd â'r nod o dynnu sylw at y ffyrdd amrywiol y mae chwarae o fudd i blant a phobl ifanc.

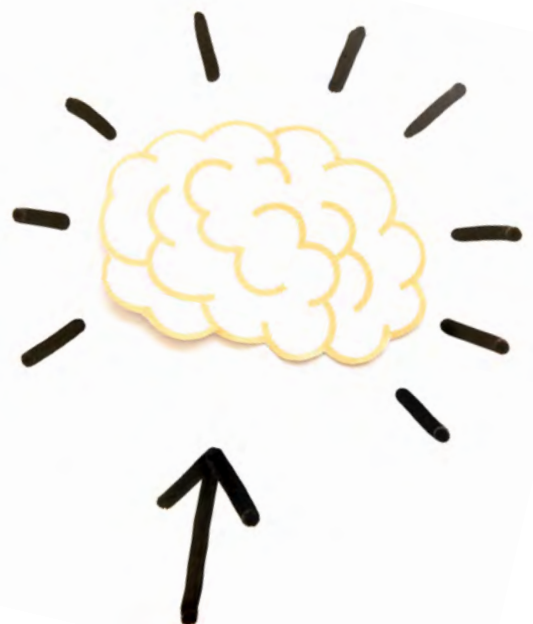
- **Mae Chwarae'n Adeiladu Cyfeillgarwch** - mae chwarae'n caniatáu i blant ryngweithio ag eraill, datblygu perthnasoedd, delio â gwrthdaro, a dysgu parch a goddefgarwch.
- **Mae Chwarae'n Adeiladu Gwydnwch** - mae chwarae'n hybu hyder, creadigrwydd, sgiliau datrys problemau a dyfalbarhad plant, gan eu galluogi i ymdopi â straen a heriau gydol oes.
- **Mae Chwarae'n Datblygu Iechyd a Lles** - mae chwarae egniol yn helpu plant yn gorfforol ac yn emosiynol, gan gyfrannu at eu hiechyd a'u hapusrwydd.
- **Mae Chwarae'n Adeiladu Cymunedau** - mae chwarae yn caniatáu i blant ddysgu am y byd o'u cwmpas, gwneud cysylltiadau, a datblygu ymdeimlad o hunaniaeth a bod yn perthyn.

4 Pam Chwarae a phwysigrwydd Hyfforddiant Gwaith Chwarae

FFAITH HWYL!

- Mae yna fwy i chwarae na chael hwyl yn unig! Mae chwarae mewn gwirionedd yn gwneud ymennydd plentyn yn fwy o ran maint ac yn fwy cymhleth. Mae'n annog y niwronau i danio ac yn creu llwybrau newydd. Mae'n debygol, os ydych chi wedi cael llawer o brofiadau chwarae, y bydd eich ymennydd yn edrych fel pentwr o selsig, yn wahanol i ymennydd rhywun sydd heb gael y cyfle i chwarae rhyw lawer, a fydd yn edrych yn llyfnach, fel jeli hen ffasiwn.

Mae gan Weithwyr Gofal Plant a Chwarae rôl bwysig wrth hyrwyddo chwarae, fel y mae hefyd gweithwyr proffesiynol a'r gymuned. Mae'n bwysig bod Ymarferwyr Gofal Plant a Gweithwyr Chwarae yn cael eu grymuso i feithrin manau a chyfleoedd chwarae, a dyna pam rydym yn falch iawn o weld bod y Diploma Uwch Lefel 5 mewn Gwaith Chwarae yn dychwelyd i'r Fframwaith Prentisiaeth, fel y gwyddom gall chwarae fod yn fusnes difrifol a gall effeithio ar blant drwy gydol eu hoes. Mae Gweithwyr Chwarae cymwys a medrus yn darparu canlyniadau gwell i blant a phobl ifanc.



4 Pam Chwarae a phwysigrwydd Hyfforddiant Gwaith Chwarae

Credwn fod pob cymhwyster yn bwysig ac yn werthfawr iawn. Edrychwch ar yr hyn oedd gan rhai o'r myfyrwyr yn astudio'r Gwobr Lefel 3 Trawsnewid i Gwaith Chwarae (o'r Blynyddoedd Cynnar) i ddweud am y cwrs:

Mae'r cwrs wedi bod yn brofiad hyfryd. Cawsom hwyl wrth ddysgu sgiliau newydd, ac mae wedi bod yn agoriad ac yn adfywiad i'r meddwl.

Mae'r cwrs yn addysgiadol, deniadol, ac yn bendant rwyf wedi ei roi ar waith o fewn fy lleoliad.

Roedd y cwrs yn hwyl ac yn addysgiadol.

Rydw i wedi elwa ar wybodaeth newydd bydd o fydd i fy lleoliad.



Mae'n glir bod hyfforddiant Gwaith Chwarae yn cael effaith dwys ar Weithwyr Chwarae; yn eu hysbrydoli nhw i ddatblygu eu hymarfer eu hunain, sy'n arwain at allbynnau cadarnhaol i'r plant.



Gofalwn | WeCare
.cymru | .wales

5 Ymgyrch Gofalwn Cymru

Mae'r ymgyrch Gofalwn Cymru, a lansiwyd y gwanwyn hwn, yn anelu i ddenu, recriwtio a chadw staff gofal yng Nghymru, gan ein bod ni'n gwybod o fewn y deg mlynedd nesaf bydd angen 20,000 o weithwyr gofal arnom yn genedlaethol.

Mae'r ymgyrch Gofalwn yn cefnogi gweithrediad cynllun 10 mlynedd y gweithlu Gofal Plant, Chwarae a Blynyddoedd Cynnar Llywodraeth Cymru. Nod y cynllun yw proffesiynoli'r sector gofal plant a gwaith chwarae dros gyfnod o 10 mlynedd, ac mae Llywodraeth Cymru yn gweithio mewn partneriaeth â

5 WeCare Wales campaign

Gofal Cymdeithasol Cymru i gyflawni'r uchelgais hwn. Mae'r ymgyrch Gofalwn yn gam cyntaf wrth godi ymwybyddiaeth o'r rôl bwysig mae ymarferwyr gofal plant yn chwarae mewn cefnogi dysg a datblygiad plant ifanc, a'r cyfleoedd gyrfael boddhaus mae'r sector yn cynnig.

Mae'r ymgyrch hefyd yn anelu i helpu'r cyhoedd i ddeall gwaith gofal cymdeithasol a blynyddoedd cynnar, a'r cyfleoedd gyrfael niferus mae'r sector yn cynnig. Mae wedi ei siapiro gan waith ar y cyd dros y sector gyfan, yn ogystal ag adborth pobl sy'n gweithio mewn gofal ac aelodau'r cyhoedd ynglŷn â'u canfyddiadau o weithio yn y sector. Hyd yn hyn mae'r ymgyrch wedi derbyn ymateb gwresog, gyda chryn weithgarwch ar y cyfryngau cymdeithasol, a mwy na 12,000 o bobl yn ymweld â gwefan Gofalwn. Mae'r gwefan yn cynnwys rhestr gynyddol o sefydliadau sy'n cyflogi ledled Cymru.

Mae yna straeon ar ffurf fideos sy'n cynnwys profiadau ymarferwyr gofal go iawn (nid actorion) o weithio yn y sector, ac mae'r rhain wedi profi'n boblogaidd gydag 80,000 o bobl yn eu gwyllo. Rydym wedi gweld nifer o enghreifftiau o sefydliadau yng Nghymru yn defnyddio ein Pecyn Rhandeiliaid er mwyn gwneud defnydd o'r adnoddau Gofalwn o fewn digwyddiadau a ffeiriau swyddi.



Gofalwn .cymru | WeCare .wales

Os hoffech ddysgu mwy am Gofalwn Cymru, os gwelwch yn dda ewch i

<https://www.gofalwn.cymru>

Os hoffech rannu eich stori neu gael mynediad at y Pecyn Rhandeiliaid, cysylltwch â ni drwy'r wefan Gofalwn.





www.cwlwm.org.uk

Mae partneriaeth Cwlwm yn cynnwys y sefydliadau isod:



CLYBIAU PLANT CYMRU KIDS' CLUBS

Bridge House, Station Road, Llanishen, Caerdydd CF14 5UW
Ffôn: 029 2074 1000 E-bost: info@clybiauplantcymru.org



BLYNYDDOEDD CYNNAR CYMRU

Unit 1, The Lofts, 9 Hunter Street, Caerdydd CF10 5GX
Ffôn: 029 2045 1242 E-bost: info@earlyyears.wales



MUDIAD MEITHRIN

Y Ganolfan Integredig, Boulevard de Saint-Brieuc, Aberystwyth, Ceredigion SY23 1PD
Ffôn: 01970 639639 E-bost: post@meithrin.cymru



NDNA CYMRU

NDNA Cymru, Office 3, Crown House, 11 Well Street, Rhuthun, Sir Ddinbych, LL15 1AE
Ffôn: 01824 707823 E-bost: wales@ndna.org.uk



PACEY CYMRU

Room G16, The Maltings, East Tyndall Street, Caerdydd CF24 5EZ
Ffôn: 02920 351407 E-bost: paceycymru@pacey.org.uk