

NEWYDDLEN CWLWM – HYDREF 2018

cwlwm



CYNNWYS:

1. Y Cynnig Gofal Plant

.....

2. Datblygu a hyfforddi'r gweithlu

.....

3. Cymorth busnes

.....

4. Arolygiaeth Gofal Cymru

.....

5. Deddf Anghenion Dysgu Ychwanegol (Cymru) 2018

.....

6. Cymraeg 2050: Strategaeth y Gymraeg

.....

7. Paledau pren – gwybodaeth am ddiogelwch



1 Y Cynnig Gofal Plant

Rhaglen Grant Cyfalaf y Cynnig Gofal Plant

Mae Llywodraeth Cymru wedi cyhoeddi bod gwerth £60 miliwn o gyllid ar gael ar gyfer 2018-2021 i hybu twf a chynaliadwyedd y sector Gofal Plant a'r Blynyddoedd Cynnar drwy [Raglen Grant Cyfalaf y Cynnig Gofal Plant](#). Mae partneriaid Cwllwm yn cydweithio'n agos ag awdurdodau lleol a fydd yn cyflwyno cais i'r rhaglen hon erbyn 28 Medi, er mwyn sicrhau bod anghenion y sector yn cael eu hystyried ac er mwyn cyflawni amcanion ehangach y rhaglen. Byddwn yn rhannu unrhyw wybodaeth berthnasol â darparwyr wrth i hynny gael ei gadarnhau.

Gweithredu Cynnig Gofal Plant Cymru yn gynnar

Mae saith o awdurdodau lleol wedi bod yn gweithio gyda Llywodraeth Cymru ers mis Medi 2017 i weithredu Cynnig Gofal Plant Cymru, ac yn ddiweddar cyhoeddodd y Gweinidog Plant, Pobl Hŷn a Gofal Cymdeithasol y bydd saith o awdurdodau eraill yn dechrau gweithredu'r cynnig o fis Medi 2018 ymlaen. Gellir cael rhagor o fanylion ar dudalennau Llywodraeth Cymru ar y we:

<https://llyw.cymru/topics/people-and-communities/people/children-and-young-people/childcare/talk-childcare/pilot-areas/?lang=cy>

Mae dogfen Cwestiynau Cyffredin fanwl wedi'i chyhoeddi ar gyfer darparwyr gofal plant i roi mwy o wybodaeth am y modd y mae'r cynnig wedi'i weithredu yn gynnar:

<https://llyw.cymru/topics/people-and-communities/people/children-and-young-people/childcare/talk-childcare/information-for-providers/?lang=cy>

Ewch i dudalen Facebook newydd Llywodraeth Cymru 'Cynnig Gofal Plant Cymru', i gael rhagor o wybodaeth a newyddion am y datblygiadau diweddaraf ynghylch Cynnig Gofal Plant Cymru:

<https://www.facebook.com/The-Childcare-Offer-for-Wales-Cynnig-Gofal-Plant-Cymru-763836314003872>



Ymgyrch Trafod Gofal Plant

Wrth i Gynnig Gofal Plant Cymru ehangu a thyfu, mae Llywodraeth Cymru yn awyddus i glywed barn darparwyr am y modd y mae'r cynnig yn datblygu ac yn cael ei weithredu. Gall darparwyr rannu unrhyw farn sydd ganddynt am hynny drwy ebostio Llywodraeth Cymru ar TalkChildCare@gov.wales

Mae'r sefydliadau sy'n bartneriaid i Cwlwm hefyd yn awyddus i glywed barn darparwyr. Gallwch gysylltu â ni drwy ein sianelau ebost arferol neu drwy Facebook/Twitter.

2 Datblygu a hyfforddi'r gweithlu

Cymwysterau gofal plant yng Nghymru

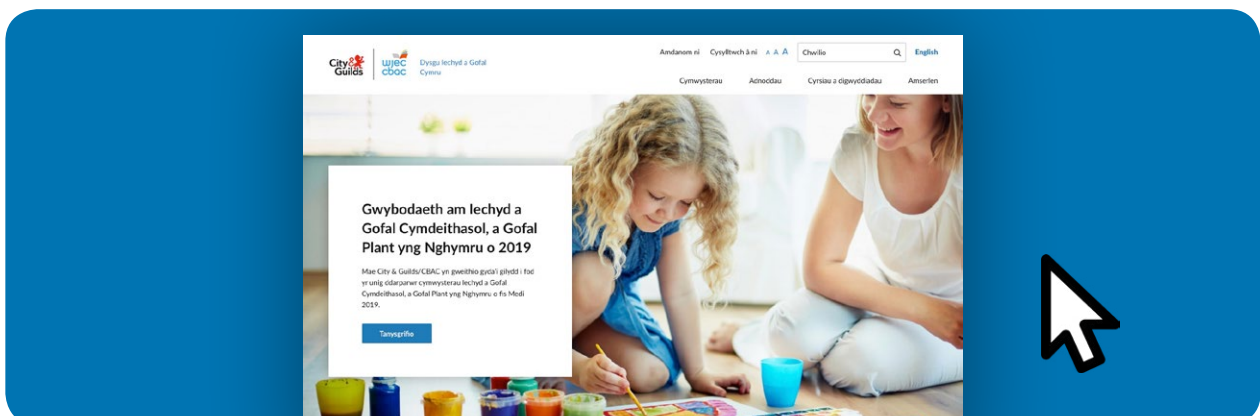
Ym mis Tachwedd 2016 cyhoeddodd Cymwysterau Cymru gynnig i ddatblygu cymwysterau newydd ym maes lechyd a Gofal Cymdeithasol ac ym maes Gofal Plant y Blynnyddoedd Cynnar, gan arwain proses i ailwampio sgiliau a chodi safonau ar draws y sectorau. Yn dilyn proses dendro drylwyr, dyfarnodd Cymwysterau Cymru mai City & Guilds a CBAC fyddai'n cael y contract i ddatblygu'r gyfres newydd o gymwysterau sy'n ymdrin â lefelau 1 – 5 ac sy'n cynnwys llwybrau clir i ddysgwyr allu symud ymlaen i swydd ac i astudio ymhellach.

O fis Medi 2019 ymlaen City & Guilds/CBAC, a fydd yn gweithredu fel consortiwm, fydd yr unig gorff dyfarnu ar gyfer cyfres newydd o gymwysterau y gellir eu hariannu ym maes lechyd a Gofal Cymdeithasol ac ym maes Gofal Plant yng Nghymru. Bydd y cymwysterau newydd yn disodli'r cymhwyster cyfredol, sef Gofal, Dysgu a Datblygiad Plant, i ddysgwyr newydd.

Mae cynrychiolwyr o blith partneriaid Cwlwm wedi bod yn gweithio gyda phawb dan sylw i helpu i ddatblygu'r gyfres newydd o gymwysterau a elwir yn 'Gofal, Proses Chwarae, Proses Ddysgu, a Datblygiad Plant', ar gyfer y sector Gofal Plant, Chwarae a'r Blynnyddoedd Cynnar.

I gael y wybodaeth ddiweddaraf am y gwaith o ddatblygu'r cymwysterau newydd, ewch i wefan y consortiwm:

www.dysguiechydagofal.cymru



Caiff y wefan ei diweddarau'n rheolaidd a bydd yn cynnwys dolenni cyswllt ag ymgynghoriadau ynghylch amryw agweddau ar y cymwysterau sy'n cael eu datblygu. Cofiwch ymweld â'r wefan yn rheolaidd i gael y wybodaeth ddiweddaraf am ddatblygiadau a chael cyfle i gymryd rhan mewn ymgynghoriadau priodol.

Mae rhagor o wybodaeth am y gwaith o ddatblygu'r cymwysterau ar gael drwy fynd i wefan Cymwysterau Cymru:

<https://www.cymwysteraucymru.org/cymraeg/>

Gofynion newydd o ran cymwysterau

Cyhoeddodd Llywodraeth Cymru gylchlythyr ym mis Medi 2017 a oedd yn egluro'r gofynion o ran cymwysterau ar gyfer lleoliadau ynghyd â dyddiad cau ar gyfer bodloni'r gofynion hynny, sef mis Medi 2021. Sylwch nad yw'r gofyniad ar gyfer gwarchodwyr plant cofrestredig wedi newid.

<https://llyw.cymru/topics/people-and-communities/people/children-and-young-people/childcare/regulation/?lang=cy>

Cymwysterau gwaith chwarae

Dim ond am gyfnod cyfyngedig y bydd y cymwysterau gwaith chwarae presennol ar gael ar gyfer y sawl sy'n gweithio yn y sector gofal plant y tu allan i oriau ysgol yng Nghymru, ac ni fydd cofrestriadau ar eu cyfer yn cael eu derbyn ar ôl 31.08.19. Mae partneriaid Cwlwm yn gweithio gyda chyrff dyfarnu i sicrhau bod cymwysterau gwaith chwarae yng Nghymru yn cael eu diweddarau yn unol â'r Safonau Galwedigaethol Cenedlaethol newydd, ac i sicrhau y byddant ar gael am gyfnod hwy fel bod y sawl sy'n cynnig darpariaeth y tu allan i oriau ysgol yn gallu bodloni'r rheoliadau erbyn mis Medi 2021.

Ym mis Gorffennaf cynhaliodd Clybiau Plant Cymru ddigwyddiadau rhannu gwybodaeth ar draws Cymru ar gyfer cyflogwyr a darpar ddysgwyr, er mwyn darganfod yr atebion i'w cwestiynau ynghylch y gofynion o ran cymwysterau. Bydd yn llunio dogfen Cwestiynau Cyffredin yn dilyn y digwyddiadau hyn er mwyn cynorthwyo pob lleoliad gofal plant y tu allan i oriau ysgol. Bydd modd cael gafael ar y ddogfen ar [wefan Cwlwm](#).

3 Cymorth busnes

Fel y nodir yn y Cynllun Gweithlu Gofal Plant, Chwarae a Blynyddoedd Cynnar a gyhoeddwyd gan Lywodraeth Cymru, mae gan Cwlwm ochr yn ochr â Busnes Cymru rôl hanfodol i'w chwarae yn y thema allweddol 'Buddsoddi mewn Meithrin Gallu a Galluogrwydd'.

Mae'r cynllun gweithlu yn nodi y bydd Llywodraeth Cymru "yn gweithio gyda CWLWM a Busnes Cymru i wneud y defnydd gorau o'r arbenigedd y maent yn ei ddarparu, a defnyddio profiad CWLWM i gynghori darparwyr gofal plant ar drefniadau rheoleiddio a llywodraethu."

**Busnes
Cymru**

**Business
Wales**



<https://llyw.cymru/docs/dsjlg/publications/cyp/171215-child-care-play-early-years-workforce-plan-cy.pdf>

Bydd Cwlwm yn gweithio gydag awdurdodau lleol a Busnes Cymru i ddadansoddi'r cymorth sydd ar gael er mwyn meithrin dealltwriaeth well yn y sector o'r cymorth busnes sydd ar gael iddo, gan alluogi darparwyr i wybod at bwy y dylent fynd i gael cymorth yn ardal eu hawdurdod lleol. Mae Busnes Cymru yn darparu cymorth a chynghor annibynnol a diduedd wedi'u teilwra ynghylch dechrau, rhedeg ac ehangu busnes yng Nghymru. Mae ganddo ganolfannau rhanbarthol ar draws Cymru, ac mae'n cynnig cymysgedd o gymorth ar-lein a chymorth wyneb yn wyneb, gweithdai, ymgynghorwyr arbenigol a mentoriaid. Yn ogystal â gweithio gyda darparwyr gofal plant i ddadansoddi busnes a llunio cynllun gweithredu, gall ymgynghorwyr ddarparu cynghor ariannol wedi'i dargedu a mynediad i becyn cymorth ariannol ar-lein y gall fod yn ddefnyddiol i leoliadau.

Ewch i wefan Busnes Cymru i gael rhagor o wybodaeth:

<https://businesswales.gov.wales/cy>

Mae Busnes Cymru yn cynnig grant gofal plant i warchodwyr plant, meithrinfeydd, Cylchoedd Meithrin, clybiau gofal plant y tu allan i oriau ysgol a chylchoedd chwarae yn y sector preifat, y sector cymdeithasol a'r sector gwirfoddol. Diben y grant yw annog y grwpiau a'r unigolion dan sylw i greu lleoedd newydd ar gyfer gofal plant (cyllid Lefel 1 o £500) a lleoedd newydd ar gyfer plant ag anghenion ychwanegol neu arbennig (cyllid Lefel 2 o £1000) er mwyn cefnogi Cynnig Gofal Plant 30 Awr Llywodraeth Cymru. I gael rhagor o fanylion am y canllawiau, y meini prawf a'r ffurflen gais, siaradwch â'ch tîm Busnes Cymru Lleol, ffoniwch y llinell gymorth ar 03000 6 03000 neu ebostiwch businesssupport@gov.wales. Mae modd sgwrsio'n fyw ar www.business.wales.gov.uk hefyd.

Fel arall, gallwch ysgrifennu at Weinyddwr y Grant Gofal Plant, Busnes Cymru, Parc Bocam, Uned 14/15 Ffordd yr Hen Gae, Pen-coed, Pen-y-bont ar Ogwr CF35 5LJ.

Caiff peth wmbredd o wybodaeth ei rhannu â'r sector drwy [wefan Cwlwm](#) a thrwy ein tudalennau ar gyfryngau cymdeithasol, er mwyn eich cynorthwyo i redeg eich busnes(au).

I gael rhagor o wybodaeth am y cymorth busnes sydd ar gael, cysylltwch â'ch sefydliad ambarél.



Cwlwm

CARTREF | HOME CWLWM WORK HYFFORDDANT A CPO | TRAINING AND CPO NEWYDDION | NEWS CWLWM BLOG SICRIAU ANSAWDD | QUALITY ASSURANCE SWYDDO GHWAG | JOB VACANCIES

Croeso i Cwlwm
Yma gallwch ddod o hyd i wasanaethau gofal plant sydd ar gael ledled Cymru.
Mae'r rhain yn cynnwys cylchoedd chwarae, cylchoedd meithrin, gofalwyr plant, meithrinfeydd dydd, clybiau cyn ac ar ôl ysgol a gwasanaethau cofleidiol.
Cliciwch isod i fynd â chi i wefan y sefydliad priod logo:

Welcome to Cwlwm
Here you can find childcare services available throughout Wales.
These include playgroups, cychoedd meithrin, childminders, day nurseries and before and after school clubs, and wraparound services.
Click a logo below to take you to the respective organisation's site:

4 Arolygiaeth Gofal Cymru

Arolygiadau

O ddechrau 2019 ymlaen bydd graddau arolygiadau'n cael eu cyhoeddi gan Arolygiaeth Gofal Cymru pan fydd y corff yn arolygu gwasanaethau gofal plant a chwarae. Cafodd graddau nas cyhoeddir eu cyflwyno'n wreiddiol yn 2016. Bydd yr Arolygiaeth yn cyhoeddi'r graddau ar gyfer pob gwasanaeth gofal dydd a gafodd radd nas cyhoeddwyd ac ar gyfer pob gwasanaeth sy'n cofrestru o'r newydd. Mae Arolygiaeth Gofal Cymru wedi llunio [Canllaw Arolygu ar gyfer Darparwyr](#), sy'n esbonio'r graddau yn fanwl.

Dyfernir gradd **Rhagorol, Da, Boddhaol neu Wael** ar gyfer pob un o'r pedair thema arolygu sydd ar y [Fframwaith Arolygu](#):

1. Lles

2. Gofal a Datblygiad

3. Amgylchedd

4. Arweinyddiaeth a Rheolaeth

Yn y dyfodol bydd yn bwysig bod darparwyr yn gallu dangos pa welliannau y maent wedi'u gwneud o ganlyniad i'r graddau a gafwyd.

Arolygiad ar y cyd ag Estyn

Yn dilyn yr arolygiadau pilot, mae gwaith yn mynd rhagddo'n awr i baratoi ar gyfer arolygiadau ar y cyd rhwng Estyn, Arolygiaeth Gofal Cymru a'r sector nas cynhelir (sy'n cael cyllid meithrinfeydd y Cyfnod Sylfaen).

I gael rhagor o wybodaeth am y fframwaith arolygu ar y cyd, ewch i

<https://www.estyn.llyw.cymru/fframwaith-arolygu-newydd-ar-gyfer-lleoliadau-meithrin-nas-cynhelir>

5**Deddf Anghenion Dysgu Ychwanegol a'r Tribiwnlys Addysg (Cymru) 2018**

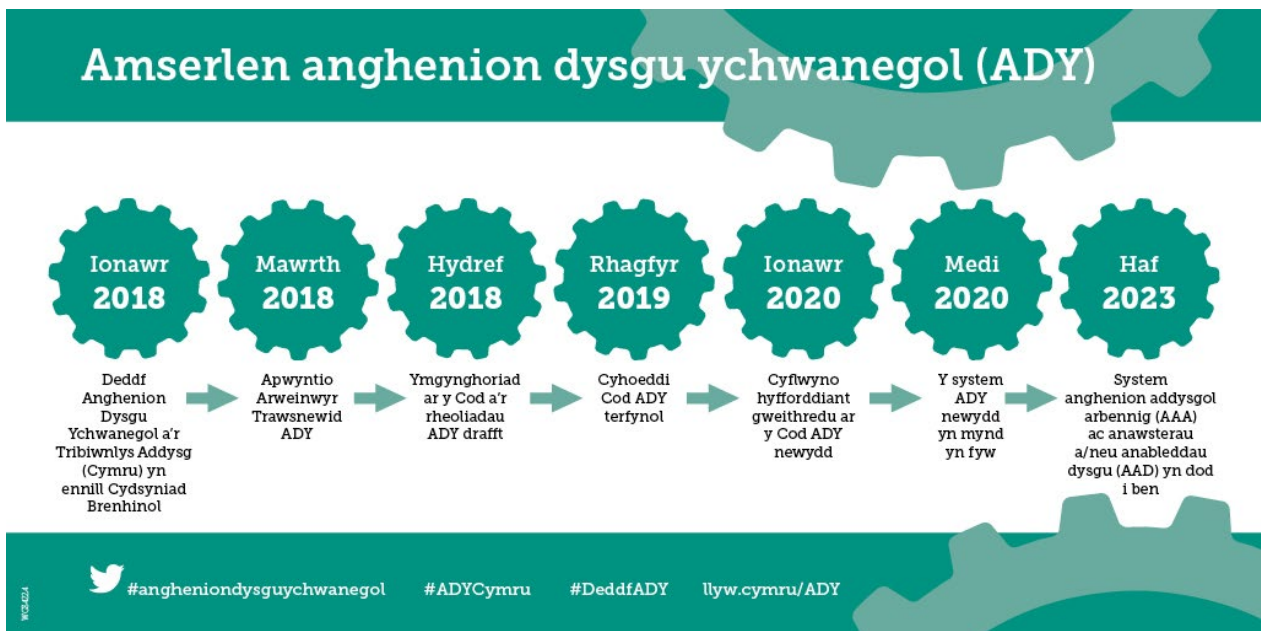
Mae Llywodraeth Cymru wrthi'n cynllunio sut i weithredu Deddf Anghenion Dysgu Ychwanegol a'r Tribiwnlys Addysg (Cymru) 2018. Mae disgwyl i'r system newydd ar gyfer anghenion dysgu ychwanegol gael ei gweithredu dros gyfnod o dair blynedd o fis Medi 2020 ymlaen.

Mae Llywodraeth Cymru wedi cyhoeddi [canllaw ynghylch yr amserlenni i weithredu cynlluniau datblygu unigol](#). Yn ystod y flwyddyn gyntaf o weithredu, sef 2020-2021, disgwylir i gynlluniau datblygu unigol gael eu defnyddio ar gyfer plant 2-3 oed a phlant 3-4 oed yn y sector nas cynhelir. Awdurdodau lleol sy'n gyfrifol am y cynlluniau hynny. Nes y daw'r gyfraith newydd i rym, rhaid i awdurdodau lleol sicrhau eu bod yn parhau i gydymffurfio â'u dyletswyddau yn unol â Deddf Addysg 1996 a Chod Ymarfer AAA Cymru.

Bellach, mae'r Llywodraeth wedi penodi tîm bach o arweinwyr trawsnewid ar gyfer anghenion dysgu ychwanegol. Yr unigolion hynny fydd yn gyfrifol am gynorthwyo i weithredu Deddf Anghenion Dysgu Ychwanegol a'r Tribiwnlys Addysg (Cymru) 2018 yn effeithiol ar draws Cymru. Ceir pum arweinydd trawsnewid, ac mae pedwar ohonynt yn arweinwyr rhanbarthol. Maent yn gyfrifol am gynorthwyo awdurdodau lleol, ysgolion, lleoliadau'r Blynyddoedd Cynnar a byrddau iechyd lleol i baratoi ar gyfer y system newydd a'i gweithredu. Mae un arweinydd trawsnewid ym maes addysg bellach yn gyfrifol am ddarparu'r un cymorth i'r sector addysg bellach.

- Bydd Tracey Pead yn aros yn y de-ddwyrain ar ôl bod yn arwain y tîm Cymorth i Ddisgyblion yng Nghyngor Bwrdeistref Sirol Torfaen;
- Bydd Liz Jones, cyn-Brif Seicolegydd Addysg o Flaenau Gwent, yn parhau i weithio yn rhanbarth canol y dwyrain;
- Bydd Huw Davies, cyn-arolygydd Estyn, yn gweithio yn rhanbarth y gorllewin;
- Bydd Margaret Davies, cyn-arolygydd Estyn, yn gweithio yn rhanbarth y gogledd;
- Bydd Chris Denham yn cymryd rôl yr arweinydd trawsnewid ym maes addysg bellach, ar ôl bod yn gweithio i Goleg Gwent ym maes anghenion dysgu ychwanegol.

Yn ogystal, creodd y Ddeddf rôl statudol newydd o'r enw Swyddog Arweiniol Anghenion Dysgu Ychwanegol y Blynyddoedd Cynnar, ac mae'r memorandwm esboniadol yn nodi y bydd "gofyn i awdurdodau lleol benodi Swyddog Arweiniol ADY y Blynyddoedd Cynnar i gydlynu eu swyddogaethau mewn perthynas â phlant o dan oed ysgol gorfodol nad ydynt eto mewn lleoliad a gynhelir. Bydd y rolau hyn yn helpu i hwyluso cydweithredu aml-asiantaethol effeithiol, er mwyn gwella'r gwasanaethau i ddysgwyr." Disgwylir y bydd pobl yn cael eu penodi i'r swyddi hyn erbyn 2021, er y ceir trafodaeth ar hyn o bryd ynghylch lleoliadau'r swyddi hyn a'r gwahanol fodelau sy'n debygol o gael eu treialu cyn 2021. Disgwylir y bydd y Cod Anghenion Dysgu Ychwanegol, sydd wrthi'n cael ei ddatblygu gan Lywodraeth Cymru, yn cynnwys canllawiau penodol ynghylch rôl Swyddog Arweiniol Anghenion Dysgu Ychwanegol y Blynyddoedd Cynnar. Disgwylir i'r Cod drafft ar gyfer Anghenion Dysgu Ychwanegol fod yn destun ymgynghoriad cyhoeddus yn ystod tymor yr hydref. Gweler y llun hwn gan Lywodraeth Cymru o'r amserlen ar gyfer anghenion dysgu ychwanegol:





6 Cymraeg 2050: Strategaeth y Gymraeg

Mae Cymraeg 2050 yn amlinellu cynllun uchelgeisiol Llywodraeth Cymru, sef gweld nifer y bobl sy'n gallu mwynhau siarad Cymraeg a defnyddio'r Gymraeg yn codi i filiwn erbyn 2050.

Mae Strategaeth y Gymraeg yn cydnabod pwysigrwydd y sector gofal plant, ac mae'n nodi fel a ganlyn:

“Bydd hyfforddiant iaith Gymraeg a chyfrwng Cymraeg ar gyfer ymarferwyr y blynyddoedd cynnar yn cael ei ddarparu trwy sawl rhaglen wahanol. Gan fod cynyddu darpariaeth gofal plant cyfrwng Cymraeg yn y blynyddoedd cynnar yn allweddol i'n nod o gyrraedd miliwn o siaradwyr, mae angen sicrhau cynllun cydlynus ar gyfer datblygu'r gweithlu hollbwysig hwn.”

<https://llyw.cymru/docs/dcells/publications/170711-welsh-language-strategy-cy.pdf>

Mae cynllun gweithredu Cymraeg 2050 Llywodraeth Cymru ar gyfer 2018-2019 yn nodi y bydd pob darparwr gofal plant, yn nes ymlaen yn 2018/19, yn gallu cael mynediad i gyfres newydd o gyrsiau sy'n cael eu datblygu gan y Ganolfan Dysgu Cymraeg Genedlaethol. Bydd y cyrsiau hyn yn cael eu teilwra i ddiwallu anghenion sector y blynyddoedd cynnar, gofal plant a chwarae, a bydd y gwiriwr sgiliau Cymraeg (ar gyfer gofal plant, y blynyddoedd cynnar a gwaith chwarae) yn hollbwysig o safbwynt sicrhau bod ymarferwyr yn cael cynnig hyfforddiant sy'n briodol i'w hanghenion.



Efallai y cofiwch i chi gael gwybodaeth gan eich sefydliad ambarél am y prosiect EDI. Diolch o galon i bawb a roddodd o'u hamser i gyfrannu i'r prosiect hwn. Y gwiriwr, sef enw swyddogol yr adnodd erbyn hyn, yw ail gam y prosiect ac mae'n seiliedig ar yr ymatebion a geir i bedwar cwis ar-lein. Nod y cwisiau yw eich galluogi i ddewis cyrsiau'n ddeallus, drwy roi syniad i chi o sut y mae eich sgiliau Cymraeg yn cymharu â'r disgrifiadau o gyrsiau Cymraeg i Oedolion a hyfforddiant perthnasol.

Unwaith yn rhagor, mae llwyddiant y prosiect yn dibynnu ar eich cyfranogiad chi a'ch parodrwydd i gwblhau'r cwisiau (er mwyn i ni allu creu darlun o'r mathau o gymorth a hyfforddiant y dylem eu datblygu a'u darparu).

Os oes gennych ddi-ddordeb mewn cwblhau'r cwisiau, neu os hoffech gael rhagor o wybodaeth, cysylltwch â'r tîm ar edi@meithrin.cymru neu 01970 639639.

7 Paledau pren – gwybodaeth am ddiogelwch

A yw'n ddiogel ailddefnyddio paledau pren?

Caiff paledau pren eu defnyddio'n aml ar gyfer amryw weithgareddau crefft a DIY, ond a ydych yn ymwybodol o'r perygl a allai gael ei achosi gan baledau sydd wedi'u trin â Methyl Bromid? Gan fod rhai paledau pren yn cael eu defnyddio'n gyntaf i gludo nwyddau ar draws y byd, mae angen i'r pren gael ei drin i sicrhau nad oes pla'n byw ynddo. Mae rhai o'r dulliau a ddefnyddir yn hollol ddiogel i bobl a gellir ailddefnyddio'r paledau hynny, ond dylid bod yn wylriadwrus ac osgoi paledau sydd wedi'u trin â Methyl Bromid.

Wrth ddewis paled:

- Dewiswch baled glân i ddechrau, oherwydd gallai unrhyw staeniau amlwg fod o ganlyniad i ollwng cynnyrch megis olew, bwyd neu unrhyw sylwedd a allai fod yn beryglus.
- Gwiriwch a yw'r pren wedi hollti, a oes ysgyrion arno neu a yw wedi'i ddifrodi oherwydd bod hoelion neu osodiadau wedi dod yn rhydd.
- Gwiriwch y marciau. Mae paledau a ddefnyddir yn rhyngwladol yn cynnwys stampiau sy'n dangos sut y cawsant eu trin ac ym mha wlad y cawsant eu cynhyrchu, ac mae'n bwysig gwybod sut mae deall ystyr y symbolau hynny. Bydd y rhan fwyaf o baledau'n cynnwys marc y Confensiwn Rhyngwladol ar Ddiogelu Planhigion (IPPC), sy'n dangos bod y paled wedi'i wneud o bren sydd wedi'i drin mewn modd cymeradwy.



Bydd y marciau eraill yn dangos y dull a ddefnyddiwyd i drin y paled. Yn eu plith bydd ‘HT’ sy’n dangos bod y paled wedi’i drin â gwres (*Heat Treated*), ‘DB’ sy’n dangos bod y paled wedi’i ddirisglo (*Debarked*), ‘KD’ sy’n dangos bod y paled wedi’i sychu mewn odyr (*Kiln-dried*) ac ‘MB’ sy’n dangos bod y paled wedi’i drin â Methyl Bromid. Caiff Methyl Bromid ei ddefnyddio mewn proses fygdarthu â phlaladdwyr, a ddefnyddir i ladd unrhyw bla sydd yn y pren. Mae’n broses sydd wedi’i gwahardd mewn sawl gwlad erbyn hyn, ac mae’n niweidiol i bobl. Gall Methyl Bromid dreiddio i’r corff drwy ei anadlu, drwy’r croen neu drwy’r llygaid a gall achosi llid, pendro a phoen ymysg symptomau eraill. Dylid osgoi llosgi paled sydd wedi’i drin â Methyl Bromid, oherwydd bydd hynny’n cynyddu’r posibilrwydd y gallai’r sylwedd achosi niwed i bobl.

Os nad oes unrhyw farciau o gwbl ar baled, mae’n debygol mai’r bwriad oedd ei ddefnyddio yn y DU yn unig ac nad yw wedi’i drin o gwbl.



Uchod: Dyma enghraifft o baled sy’n cynnwys marc yr IPPC. Ystyr ‘CN’ yw bod y paled wedi’i greu yn Tsieina. Ystyr ‘DBMB’ yw bod y pren wedi’i ddirisglo a’i drin â Methyl Bromid. Dyma baled y dylid osgoi ei ddefnyddio ar gyfer gweithgareddau crefft neu DIY.





www.cwlwm.org.uk

Mae partneriaeth Cwlwm yn cynnwys y sefydliadau isod:



CLYBIAU PLANT CYMRU KIDS' CLUBS

Bridge House, Station Road, Llanishen, Caerdydd CF14 5UW

Ffôn: 029 2074 1000 **E-bost:** info@clybiauplantcymru.org



MUDIAD MEITHRIN

Y Ganolfan Integredig, Boulevard de Saint-Brieuc, Aberystwyth, Ceredigion SY23 1PD

Ffôn: 01970 639639 **E-bost:** post@meithrin.cymru



NDNA CYMRU

Office 2, Crown House, 11 Well Street, Rhuthun, Sir Ddinbych LL15 1AE

Ffôn: 01824 707823 **E-bost:** wales@ndna.org.uk



PACEY CYMRU

Room G16, The Maltings, East Tyndall Street, Caerdydd CF24 5EZ

Ffôn: 0845 880 1299 **E-bost:** paceycymru@pacey.org.uk



Wales Pre-school
Providers Association
Cymdeithas Darparwyr
Cyn-ysgol Cymru

WALES PPA

Unit 1, The Lofts, 9 Hunter Street, Caerdydd CF10 5GX

Ffôn: 029 2045 1242 **E-bost:** info@walesppa.org